

ÖZEL ÖĞRENME GÜÇLÜĞÜ



e-dergi  
Mart-2023

# kaRAMan Özel Eğitim Renkli Elmalar



# ÖZEL ÖĞRENME GÜÇLÜĞÜ

E-Kitap

Karaman Özel Eğitim "Renkli Elmalar" Mart 2023



**Karaman**  
**Rehberlik ve Araştırma**  
**Merkezi adına imtiyaz sahibi**  
**Yaşar GÖKTEPE**  
**Karaman RAM Müdürü**

**Koordinatör**  
**Tuba GÜNAYDIN**  
**Özel Eğitim Öğretmeni**  
**Hilal ÇETİNER**  
**Fizyoterapist**

**Yazarlar**  
**Yaşar GÖKTEPE**  
**Serdar BİLGE**  
**Cennet AÇIKEL**  
**Osman SARIYAR**  
**Hakan YILDIZBAŞ**  
**İbrahim PAT**  
**Dr. Öğr. Üyesi Ufuk ÖZKUBAT**

**Yayın Yeri**  
**Karaman Rehberlik ve**  
**Araştırma Merkezi**

**Tel: 0 338 212 67 91**

**Web: <https://karamanram.meb.k12.tr>**

**Adres: Hamidiye Mah. Fevzi Paşa Cd. Eski**  
**Ticaret Lisesi Yeri 70100**

**Merkez/KARAMAN**



Merhaba Değerli Okurlar,

Yeniliklere açık paylaşımcı ve güler yüzlü kadrosuyla, sürekli değişen günümüz dünyasında eğitimin ayrılmaz bir parçası olan Rehberlik ve Psikolojik Danışma Hizmetleri ile Özel Eğitim Hizmetlerini etkin hale getirip, kendisi ile barışık, hayat boyu öğrenen verimli insan profilini yakalamak ve bu etkinliklerden tüm ilimiz insan kaynaklarının yararlanmasını sağlamak misyonu ile çalışmalarımıza devam etmekteyiz. E-Kitap yolculuğumuz özel eğitimde erken teşhis ve müdahale anlamında ailelere ve öğretmenlere yol gösterici olmak; doğru bilinen yanlışlara değinmek; ailelerin yaşadıkları zorlukları paylaşmak; kısacası özel eğitim alanında farkındalık yaratmak amacı ile başlamıştır ve tüm özel gereksinim türlerini ayrı ayrı kapsayacak şekilde devam edecektir. Bu yolculuğumuzda emek veren tüm çalışma arkadaşlarıma, ailelere teşekkür ederim .

# İÇİNDEKİLER



ÖZEL ÖĞRENME GÜÇLÜĞÜ

ÖZEL ÖĞRENME GÜÇLÜĞÜ ERKEN BELİRTİLERİ

ÖZEL ÖĞRENME GÜÇLÜĞÜ OKUL DÖNEMİ BELİRTİLERİ

TANI ÖLÇÜTLERİ VE TANILAMA MODELLERİ

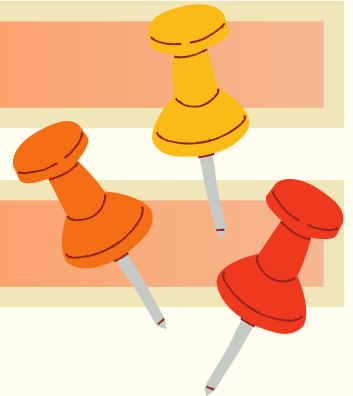
DOĞRU BİLİNEREN YANLIŞLAR

BAKIŞ AÇILARI

ANNE-BABALARA ÖNERİLER

ÖĞRETMENLERE ÖNERİLER

RÖPORTAJ





## ÖZEL ÖĞRENME GÜÇLÜĞÜ

Yaşar  
GÖKTEPE  
ÖZEL EĞİTİM

Özel öğrenme güçlüğü: Zekâdan bağımsız olarak; sözlü veya yazılı dili anlama ya da kullanma, matematiksel işlemleri yapma, hareketleri koordine etme, dikkat yöneltme becerilerini olumsuz etkileyen bir yetersizliktir. Sebebi kesin olarak belli olmamakla birlikte, muhtemel sebepleri bulunmaktadır. Nörolojik, kalıtsal, çevresel sebepler muhtemel sebeplerden bazılarıdır. Özel öğrenme güçlüğü yaşayan bireylerle yapılan çalışmalarda beyin yapısında ve işleyişinde belirgin farklılıklar gözlemlenmiştir. Beyindeki bu farklılıklar nedeniyle öğrenme süreçlerinin bir ya da bir kaçında aksama yaşanmaktadır.

Öğrenme güçlüğü'nün (ÖÖG) tanısının konulması, ÖÖG riski taşıyan öğrencilere yönelik yapılacak yardımların ilk adımını oluşturmaktadır. ÖÖG tanısı çocuk ve ergen psikiyatristleri tarafından konulur. Tanısı konulurken zekâ testleri, ebeveynlerden alınan gelişim öyküsü, klinik gözlem ve değerlendirmeler kullanılmaktadır. Öğrenme güçlüğü ile birlikte dikkat eksikliği-hiperaktivite, depresyon, anksiyete ve somatik yakınmalar görülebilmektedir. Bu durumlar dışında özel öğrenme güçlüğü'nün tedavisinde kullanılan ve belirtilerini ortadan kaldıran bir ilaç yoktur. Özel öğrenme güçlüğü'nün tek tedavisi çocuğa yönelik planlanmış yoğun EĞİTİMDİR. Her çocuk farklıdır ve öğrenme güçlüğü her çocuğu farklı etkiler. Bu nedenle tanı alan öğrencilere ayrıntılı eğitsel değerlendirme yapılarak güçlü ve zayıf yanları belirlenmeli ve düzeyine uygun bir eğitim programı hazırlanmalıdır.

“

- Doğustandır.
- Görme işitme sorununa bağlı değildir.
- Zeka sorununa bağlı değildir.
- Eğitimdeki aksamalar, sık okul değişikliği gibi nedenlere bağlı değildir.



Özel öğrenme  
güçlüğü'nün tek  
tedavisi çocuğa  
yönelik  
planlanmış  
yoğun  
EĞİTİMDİR.



# ÖZEL ÖĞRENME GÜÇLÜĞÜNÜN ERKEN BELİRTİLERİ:



Diğer tüm gelişimsel farklılıklarda olduğu gibi ÖÖG'de de erken müdahale çocuğun gelişimini destekleyerek, çocuğun durumla baş etme stratejileri geliştirmesini, uyum sağlamasını, potansiyelini en üst düzeyde kullanmasını sağlar.

ÖÖG, çoğunlukla çocuk ilkokula başladığında ve akademik becerileri kazanmakta zorlandığında fark edilir. Oysa çocuğun gelişimi ve öğrenme yeteneği açısından en kritik dönem 5-7 yaş dönemidir. Bu nedenle okulöncesi dönemdeki çocukların dikkatle izlenmesi ve gelişimsel açıdan risk taşıyan çocukların belirlenmesi gerekir. Farklı ülkelerdeki pek çok araştırmacı, bir çocuğun özel öğrenme güçlüğü yaşayıp yaşamayacağını 5-6 yaşlarına kadar gelişen belli becerilerinin gözlenmesiyle tahmin edilebileceğini belirtmişlerdir.

Bu beceriler;

\*Konuşmanın gecikmesi veya konuşmada yaşanan sıkıntılar (kelimeleri doğru telaffuz edememe, kelime dağarcığının az gelişmiş olması, içe kapanıklık olarak değerlendirilen çok konuşmama)

\*Kavram gelişiminde yaşanan sıkıntılar ( yön kavramları, zıt kavramları, mekansal kavramları, öncelik-sonralıkla ilgili kavramları algılama ve öğrenmede sıkıntı yaşama)

\*Motor gelişimde yaşanan sıkıntılar ( öz-bakım becerilerinde zorlanma, el-göz koordinasyonunda zorlanma, motor faaliyetlerde yani emekleme, koşma, zıplama gibi becerilerde zorlanma, düğme ilikleme ve ayakkabı bağcığını bağlamada zorlanma, sakarlık, çizime karşı isteksizlik, kopyalama ve boyamada zayıflık)

\* Erken dönemde çocukta, yukarıdaki belirtilerden birkaçı varsa ve bunlar çocuğun sosyal hayata, sosyal çevreye uyumunu zorlaştırıyorsa bu konuda bir uzmanla görüşmek gerekebilir. Çocuğun yaşadığı sıkıntılı alanlara yönelik tespit ve bu alanlarda yapılabilecek bir programla erken önlemler alınabilir

- Önemli gelişimsel alanlarda gecikme
- Dürtüsellik - düşünmeden hareket etme
- Duygusal dalgalanma - duygularda hızlı değişim (ağlarken birden gülmeye başlama gibi)
- Genel koordinasyon eksikliği
- Dikkat bozukluğu
- Algı-motor bozukluğu
- Bellek ve düşünme bozuklukları
- Organizasyon bozuklukları
- Konuşma ve konuşma seslerini öğrenme bozuklukları
- Merkezi sinir sistemi düzensizliği ve bozukluğu belirtileri



**Serdar BİLGE**  
**ÖZEL EĞİTİM**



## ÖZEL ÖĞRENME GÜÇLÜĞÜNÜN OKUL DÖNEMİ BELİRTİLERİ:

Yaşla birlikte Özel Öğrenme Güçlüğü'nün önceki belirtileri devam ederken farklı, yeni belirtiler ve sorunlarda eklenecektir. ÖÖG Okul döneminde daha çok akademik sorunlar ile kendisini gösterir.

- Okuma yazma öğrenme aşamasında güçlükler ( sesleri karıştırma, heceleri ters okuma, harflerin ses karşılığını öğrenememe, benzer harfleri karıştırma, hecelemede zorluk, harf-hece-kelime-satır atlama veya ekleme, yazının okunaksız olması, ters yönden yazma.)
- Okuma ve anlama ile ilgili sorunlar (Okuma hızının düşük olması, kelimeleri yanlış okuma, hece atlama-hece ekleme, düşüncelerini sözlü ve yazılı anlatmada güçlük, ödevleri yapmada ve bitirmede güçlük.)
- Temel kavram kazanımlarında güçlük( Zaman, tarih, saat, yer, yön, artma, azaltma, örüntü oluşturma, matematik sembollerini öğrenmede zorluk, matematik hesaplamaları yapmada güçlük.)
- Planlama, akıl yürütme, organize olmada zorlanma ( sözlü yönergeleri anlamada zorlanma, ödevleri tamamlamada, günü organize etmede zorlanma.)



**Serdar BİLGE**  
**ÖZEL EĞİTİM**

- ÖÖG olan öğrenciler için tek bir gruptan bahsetmek mümkün değildir. Erkeklerde ÖÖG tanısı alma oranı kızlara göre yaklaşık 3 kat daha fazladır.
- Uzmanlar için en büyük zorluk ÖÖG olan çocukla, çalışmadığından dolayı akademik zorluk yaşayan (tembel olarak nitelenen) çocuğu ayırt edebilmektir



- Zihinsel kapasite açısından ÖÖG olan öğrenciler ortalama veya ortalama üstü IQ puanına sahip olmaktadır. Fakat ÖÖG olan öğrencilerin neredeyse tümü bir ya da daha fazla alanda akademik başarısızlık yaşamaktadır

# ÖZEL ÖĞRENME GÜÇLÜĞÜ

Her ne kadar öğrenme güçlüğüne yönelik belirtiler belirgin olsa da, ÖÖG bir çocuktan diğerine büyük farklılık göstermektedir. Okuma, yazma, konuşma, heceleme, matematiksel işlemler yapma ve mantık yürütmenin yanında; dikkat, hafıza, motor koordinasyon, sosyal ve duygusal olgunlaşma alanlarının birinde ya da birden fazlasında sorun yaşanabilmektedir.

Çocuklarda özel öğrenme güçlüğü türlerinden sadece biri görülebilirken birden fazlası da görülebilmektedir. Her çocuğun yaşadığı problemler çeşitlilik göstermesine rağmen hepsi Özel Öğrenme Güçlüğü çatısı altında toplanmaktadır.

**Disleksi (Okuma Güçlüğü):** Okuma bozukluğu tanısı bir çocuğun okuma başarısı zekasından belirgin olarak yetersizse konur. Dil ve sözlü ifade anlamında güçlük çekmektedirler. Eğitsel kavrama becerileri zayıftır. Sözcüklerin fonetik ayrımını yapamazlar. Okuma bozukluğu olan çocuklar sözel okumalarında birçok hatalar yaparlar. Hatalar atlamalar, eklemeler ve kelimelerin çarpıtılması ile karakterizedir. Çocuğun okuma hızı yavaş ve okuduğunu anlama zayıftır. Okuma bozukluğu olan birçok çocuk okumaktan ve yazmaktan hoşlanmaz ve kaçınır. Disleksi, Özel Öğrenme Güçlüğü (ÖÖG)"nün bir çeşidi olmasına rağmen, yaygın olarak Özel Öğrenme Güçlüğü yerine kullanılır. Çünkü Özel Öğrenme Güçlüğü yaşayan bireylerin çoğunda okuma bozukluğu (Disleksi) görülmektedir.

**Disgrafi (Yazma Güçlüğü):** Bir kişinin yaşından, zeka kapasitesinden ve eğitim düzeyinden beklenenden daha düşük yazma yeteneğine sahip olma durumudur. Bakarak yazabilmelerine karşın, dikte ederek yazmada zorluk yaşarlar. Heceleme, dil bilgisi ve işaretleme hataları, kötü paragraf düzeni ve çirkin el yazısıdır. Kelime seçimleri hatalı ve uygunsuz, paragrafları düzensiz, hecelemeleri daha zor ve sözcük dağarcığı daha dar olur.

**Diskalküli (Matematik Güçlüğü):** Matematik bozukluğunda dört yetenek grubunda bozuklukların olduğu belirlenmiştir. Dil yetenekleri (matematik terimlerini anlama ve yazılı problemleri matematik sembollerine çevirme), algısal yetenek (sembollerini tanıma ve anlama ve sayıları kümeleştirme yeteneği), matematik yetenekleri (toplama, çıkarma, çarpma, bölme ve temel işlemlerin sırasını izleme) ve dikkat yetenekleri (rakamları doğru yazma ve işlem sembollerini doğru gözleme).



- ÖÖG olan bireyler farklı yeteneklere sahip olabilirler. Bazı akademik alanlarda zorluklar yaşarken bazılarında hiçbir zorluk yaşamayabilirler.
- ÖÖG olan birey; dikkat, hafıza, koordinasyon, sosyal beceriler ve duygusal olgunlaşma alanlarında sorun yaşayabilmektedir.



# ÖĞRENME GÜÇLÜĞÜ TANILAMA ÖLÇÜTLERİ VE TANILAMA MODELLERİ

Dr. Öğr. Üyesi Ufuk ÖZKUBAT

ufukozkubat@gazi.edu.tr

Öğrenme güçlüğü terimi ilk kez Samuel Kirk, 1963 yılında, öğrenme güçlüğü, dil, okuma, yazma, imla, aritmetik alanların birinin ya da birden fazlasının gelişiminde gerilik, bozulma hali olarak tanımlanmıştır. Alanyazında ise öğrenme güçlüğü, 'Yazılı ve sözlü dili anlama ve kullanmada temel olan bir veya daha fazla bilişsel sürecin etkilenmesiyle ortaya çıkan dinleme, düşünme, konuşma, okuma, yazma ve matematiksel hesaplamalar yapmadaki güçlükler olarak tanımlanmaktadır (Fuchs vd., 2000). Türkiye'de ise öğrenme güçlüğü olan bireylere yönelik, Özel Eğitim Hizmetleri Yönetmeliği'nde öğrenme güçlüğü olan bireyler, 'Dili yazılı ya da sözlü anlamak ve kullanabilmek için gerekli olan bilgi alma süreçlerinin birinde veya birkaçında ortaya çıkan ve dinleme, konuşma, okuma, yazma, heceleme, dikkat yoğunlaştırma ya da matematiksel işlemleri yapma güçlüğü nedeniyle özel eğitim ve destek eğitim hizmetlerine ihtiyacı olan birey olarak ifade edilmektedir (MEB, 2006).

Türkiye'de özel gereksinimli olan öğrencilerin büyük çoğunluğu genel eğitim sınıflarında akranları ile birlikte eğitim almaktadır. Kaynaştırma ortamlarında yer alan özel gereksinimli öğrencilerin gerek akademik gerekse sosyal ve duygusal olarak gelişimlerini en üst düzeyde gerçekleştirmeleri hedeflenmektedir. Bu hedef doğrultusunda, özel gereksinimli öğrencilerle çalışan uzmanlara gerekli desteğin sağlanması esastır. Bu öğrenciler içerisinde geniş gruptan birisini öğrenme güçlüğü olan öğrenciler oluşturmaktadır. Öğrenme güçlüğü olan öğrenciler genellikle ilköğretim düzeyinde kendilerinden akademik talepleri (okuma, okuduğunu anlama, yazma, aritmetik işlemler, problem çözme vb.) yerine getirmeleri istendiğinde fark edilebilmektedirler. Genel özellikleri bakımından heterojen bir grup olma özelliği gösteren öğrenme güçlüğü olan öğrencilerin ihtiyaç duydukları akademik beceriler bakımından desteklenmeleri önemlidir (Özkubat ve Karabulut, 2021).



Özel gereksinim içerisinde yer alan öğrencilerin hangi yetersizlik grubunda yer aldıkları belirlenirken, Amerikan Psikiyatri Birliği (American Psychiatric Association-APA) tarafından yayımlanan DSM (Diagnostic and Statistical Manual of Mental Disorders) yaygın olarak başvuru temel kaynaklardan biridir. DSM en son 2013 yılında güncellenmiş ve günümüzde 5. versiyonu kullanılmaktadır (APA, 2013). Bu nedenle kısaca DSM-5 olarak ifade edilir.





DSM-5'te öğrenme güçlüğü, özgül öğrenme bozuklukları başlığı altında dört tanı ölçütü ile ifade edilmiştir. Belirtilen tanı ölçütleri aşağıda verilmiştir.

### DSM-5 Tanı Ölçütleri

#### Ölçüt

#### Açıklama

Gerekli girişimlerde bulunulmuş olmasına rağmen, en az altı aydır süren, aşağıdaki belirtilerden en az birinin olması, öğrenme ve okul becerilerini kullanma güçlükleri.

**A**

1. Sözcük okumada yanlış okuma, yavaş okuma, hatalı okuma
2. Okuduğunu anlamada güçlük
3. Yazma becerisinde sınırlılık
4. Yazılı anlatım becerilerinde güçlükler
5. Sayılara ilişkin becerilerde ve hesaplamalarda güçlük
6. Sayısal olarak akıl yürütme güçlükleri

**B**

Öğrenci performansının kronolojik yaşına göre beklenenden önemli ölçüde ve ölçülebilir derecede altında olma durumu söz konusudur. Bu durum öğrencinin günlük yaşam etkinliklerini ve okul/işle ilgili başarısını olumsuz olarak etkiler. Öğrencinin etkilenen becerileri başarı ölçümleri ve kapsamlı klinik değerlendirme ile doğrulanır.

**C**

Öğrenme güçlükleri okul yıllarında başlar, ancak olumsuz olarak etkilenen okul becerilerine ilişkin güçlükler öğrencinin sınırlı yeterliliğini aşmadıkça tam olarak kendini göstermeyebilir.

**D**

Öğrenme güçlükleri görme, duyma, diğer ruhsal ve sinirsel bozukluklar veya okulda kullanılan dili bilmeme ya da uygun olmayan eğitsel yönergeler ile açıklanamaz.



DSM-5'te betimlenen dört temel ölçüt; öğrencinin öyküsü, okulundan edinilen bilgiler ve klinik değerlendirmelerin bir araya getirilmesi ile değerlendirilir. Tanı ölçütlerine ilişkin bilgileri örneklendirmek gerekirse:

**A ölçütü;** okuma ve anlama becerileri ile ilgili, öğrenci kendisine verilen bir metni sesli olarak okuması istendiğinde; okuma sırasında okuma hataları yapması, yavaş okuması, duraksayarak okuması, kelimeleri uygun vurgu ve ses tonu ile okuyamaması, okuduğu metinle ilişkili anlama sorularına cevap verememesi veya yazma becerileri ile ilgili; öğrencinin kendisinden işittiğini yazması, gördüğünü yazması veya serbest yazması istendiğinde yazım hataları yapması, dilbilgisi kullanım hataları yapması veya noktalama işaretlerini uygun yerlerde kullanmadan yazmaya çalışması, yazılı anlatımda kullandığı paragrafların düzeninin bozuk olması ve yazılı anlatım ile aktarmak istediği görüşü açık, net, anlaşılır olarak yazıya dökmemesi veya matematik becerileri ile ilgili; sayılar arasındaki büyüklük küçüklük ilişkilerinde güçlük yaşaması, temel aritmetik işlemleri gerçekleştirirken zihinsel olarak yapma yerine sıklıkla parmaklarını kullanması veya bir matematik problemi çözerken matematiksel ifadeleri matematik sembollerini kullanarak ifade etmede sınırlılık yaşaması ve çözüm sürecinde bilişsel ve üstbilişsel stratejileri az sıklıkta kullanmaları olarak ifade edilebilir.

**B ölçütü;** öğrenme güçlüğünden söz edilebilmesi için öğrencinin klinik değerlendirme araçları ve aynı zamanda başarı testleri ile değerlendirilmesi gerektiğini ifade etmektedir.

**C ölçütü;** öğrencilerin yaşına ve sınıf düzeyine ilişkin beceriler kapsamında kolay olarak nitelendirilebilecek etkinlikleri yerine getirebilecek iken kapasitesini aşmaya başlayan, yani, aslında akranları tarafından güçlük yaşanmadan gerçekleştirilebilen etkinliklerde güçlük yaşamaya başlamasını ifade eder. Diğer bir ifade ile öğrenciden yerine getirmesi beklenen akademik talepler (örn., okuma, yazma, hesaplama, akıl yürütme vb.) arttıkça, müfredat ilerledikçe güçlüğün daha da belirgin hale gelmesidir.

**D ölçütü;** öğrenme güçlüğünün zihinsel yetersizlik, görsel veya işitsel yetersizlik, diğer ruhsal veya nörolojik bozukluklar, psikososyal olumsuzluklar, akademik eğitimin sunulduğu dildeki yetersizlikler veya eğitim öğretimin yetersizliği ile açıklanamıyor olmasını ifade etmektedir. Diğer bir deyişle aslında sıkça duymaya alışkın olduğumuz zihinsel yetersizliği nedeni ile öğrenme güçlüğü veya işitmede, görmede sorunlar yaşadığı için öğrenme güçlüğü veya daha önce geçirdiği travma nedeni ile öğrenme güçlüğü ya da dil becerileri nedeni ile (örn., ikidillilik vb.) öğrenme güçlüğü gibi durumların var olmayacağını ifade etmektedir.

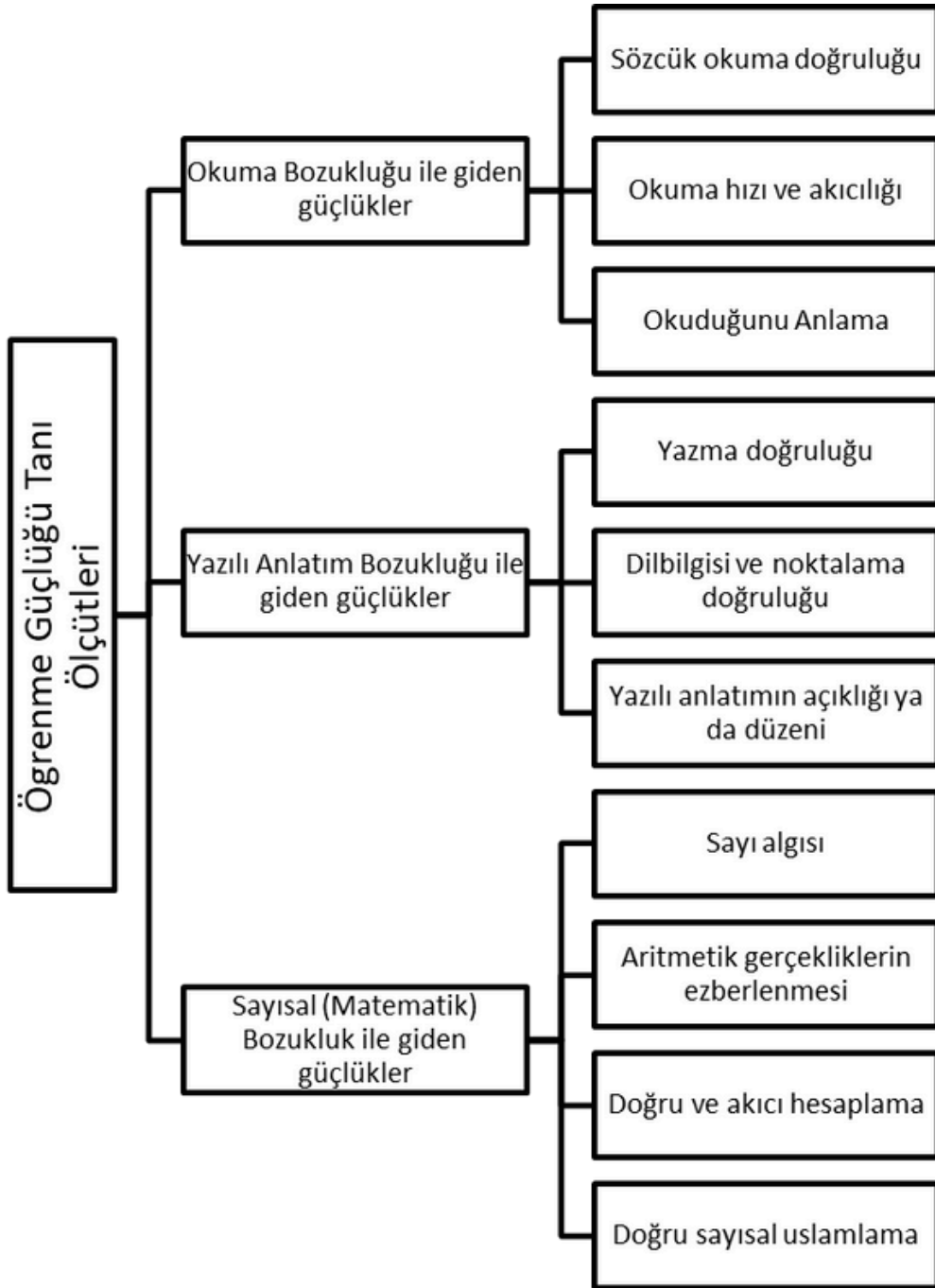




Dünya Sağlık Örgütü (World Health Organization-WHO) tarafından yayımlanan ICD (Classification of Diseases) de yaygın olarak başvuru alan temel kaynaklardan diğeridir. ICD en son 2018 yılında güncellenmiş ve günümüzde kullanılmaktadır (WHO, 2018). Bu versiyonunun diğer dillere çeviri işlemleri halen devam etmektedir.

ICD'de öğrenme güçlüğü, okuma bozukluğu, yazılı anlatım bozukluğu ve sayısal (matematik bozukluk) olarak sınıflanmaktadır. Bu sınıflama ve sınıflama özellikleri Şekil 1'de verilmiştir.

## ICD Tanı Ölçütleri



Öğrenme güçlüğü olan öğrencileri belirlemeye yönelik hem DSM-5 hem de ICD 11 bir arada ele alındığında, DSM-5'te öğrenme güçlüklerinin temel akademik alanlara göre düşünülüp tek bir genel kategori içerisinde ele alındığı görülürken, ICD 11'de öğrenme güçlükleri ayrı ayrı tanımlanmaktadır (PA, 2013; WHO, 2018).

Öğrenme güçlüğü olan öğrencilerin tanınmasında; psikolojik işlem değerlendirmesi, tutarsızlık modeli ve müdahaleye tepki modeli gibi çeşitli modeller kullanılmaktadır (Akin ve Özmen, 2020). Bu modellerden, psikolojik işlem değerlendirmesi, bireylerin bilginin işlenmesini etkileyen işitsel, görsel algı ve motor becerileri değerlendirilmektedir. Tutarsızlık modeli ise, yetenek ve başarı arasındaki farkı temel alarak, öğrenci hem zekâ hem de başarı testleri ile değerlendirilerek, aradaki puan farkına göre karar verilmektedir. Zekâ düzeyinin normal, başarının düşük olması genellikle öğrenme güçlüğüne işaret etmektedir. Müdahaleye tepki modeli ise tüm öğrencilerin belirli aralıklarla taranması ile öğrenme güçlüğü riski taşıyan öğrencilerin belirlenmesi, belirlenen bu öğrencilere bilimsel temelli müdahalelerin uygulanması ve daha sonrasında gelişimin değerlendirilerek tanılama için yönlendirmenin yapıldığı bir modeldir.



Türkiye'de öğrenme güçlüğü olan öğrencilerin tanılama sürecinde aslında diğer yetersizlik türlerinde de olduğu gibi tıbbi ve eğitsel değerlendirme aşamalarından geçilmektedir. Öğrencilerin tıbbi değerlendirilmesi, ilgili hastanelerde, çocuk ve ergen psikiyatrisi veya nöroloğu tarafından yapılan inceleme sonucu gerçekleştirilmektedir. Eğitsel değerlendirme ise Rehberlik ve Araştırma Merkezleri tarafından yapılan inceleme sonucu gerçekleştirilmektedir. Eğitsel değerlendirme, ilk belirleme, gönderme öncesi süreç, gönderme süreci, ayrıntılı değerlendirme, özel eğitime uygunluğuna karar verme, bireyselleştirilmiş eğitim programı hazırlama ve değerlendirme aşamalarından oluşmaktadır (Kargın, 2007). Öğrenme güçlüğü olan öğrencilerin eğitsel değerlendirme aşamasında özellikle gönderme öncesi süreçte ihmaller yaşanmaktadır (Melekoğlu, 2020; Fırat, 2019). Bu süreçte yaşanan temel ihmal öğrenme güçlüğünden şüphe edilen öğrenciye öğrenme fırsatları tanınmadan, desteğe gereksinim duyduğu alanlara yönelik müdahaleler uygulanmadan, sınıf içinde öğretimsel uyarlamalar yapılmadan doğrudan yönlendirilmesinin gerçekleştirilmesi olarak sıralanabilir.

Öğrenme güçlüğü olan öğrencilerin tanınmasında hem genel olarak kullanılan modelleri hem de Türkiye'de tanılama sürecini göz önüne aldığımızda Türkiye'de de müdahaleye tepki modeli gibi öğrenme güçlüğü riski taşıyan öğrencilere bilimsel olarak kanıtlanmış etkili müdahalelerin uygulandığı süreçlere ihtiyaç duyulduğu açıktır. Böylece Türkiye'de tanıklık ettiğimiz; bir değerlendirme sürecinde zihinsel yetersizlik tanısı alma diğer değerlendirme sürecinde ise öğrenme güçlüğü tanısı alma gibi yanlış tanılama süreçlerin önüne geçilebilir. Aynı zamanda benzer bir modelin kullanılması ile bilimsel temelli ve etkili uygulamalar konusunda öğretmenlerin bilgi düzeyleri artırılabilir ve erken dönemden itibaren öğrencilere gereksinim duydukları müdahaleler uygulanabilir (Özkubat, 2022).

## Farkına Varma

Birey görsel, işitsel, motor koordinasyon, okuma, yazma, matematik gibi alanlarda akranlarından anlamlı farklılıklar gösteriyor ise uzmana başvurulmalıdır.

## Hekime Başvurma (Tıbbi Tanılama)

Özel Öğrenme Güçlüğü(ÖÖG) olan bireylerin destek eğitim hizmetlerinden yararlanabilmeleri için tıbbi tanılama ön koşuldur. ÖÖG tanısı Çocuk ve Ergen Psikiyatristleri tarafından konulur. ÖÖG tanısı konulurken aile ve öğretmen gözlemi yanında formal test araçları kullanılmaktadır.

## R.A.M (Eğitsel Tanılama)

- Öğrencinin performansının akranlarına göre geri veya farklı olduğunu düşünen öğretmenler müdahale öncesi program hazırlayıp uygular.
- Tüm uygulamalara rağmen öğrencinin performansında değişiklik yok ise aile bilgilendirilir, mebbis üzerinden öğrenci yönlendirme formu doldurulur ve RAM den randevu oluşturulur.
- RAM da öğrencinin performansı ayrıntılı değerlendirilir, aile görüşmesi ve öğretmen görüşleri alınır, testler yapılır ve gerekir ise çocuk psikiyatriye yönlendirilir.

RAM da öğrencilere uygulanacak olan ÖGT testi için bazı şartlar bulunmaktadır. Bunlar: Öğrencinin;

- İlkokul 1. sınıfın 2. döneminde olması,
- 5. sınıfa başlamamış olması,
- Geçerli bir zeka testi uygulanması,
- Görme, işitme, Dil Konuşma, otizm spektrum bozukluğu gibi durumlardan etkilenmemiş olması...

Eğitsel tanılama sürecinde, ÖÖG tanısı alan bireylerin ayrıntılı performans değerlendirmesi yapılarak eğitim ihtiyaçlarının belirlenir ve Tam Zamanlı Kaynaştırma Eğitimine yönlendirilerek okulda gerekli tedbirlerin alınması sağlanır.

## ÖZEL ÖĞRENME GÜÇLÜĞÜ İLE İLGİLİ DOĞRU BİLİNEN YANLIŞLAR

• Ayna yazısı adı verilen yazıyı tersten yazma, harf ya da kelimelerin yerini değiştirme durumunun yalnızca ÖÖG olan bireylerde görülür.

(YANLIŞ)

Ayna yazısı adı verilen yazmayı yeni öğrenen her çocukta ayna yazısı yazma durumu ortaya çıkabilir Ayna yazısı, yazmayla ilgili acemilik döneminin olağan görüntülerinden biridir. Ancak acemilik döneminden sonra da sürerse, ÖÖG'den şüphelenilmesi gerekiyor.

(DOĞRU)



• ÖÖG'nin yaş ilerledikçe geçer.(YANLIŞ)

ÖÖG olan bireylerin çoğu yetişkinliklerine kadar okumayı öğrenmiş oluyorlar, ancak yavaş okuyorlar. Fakat bu ÖÖG'nin bittiği anlamına gelmiyor. ÖÖG yetişkinlikte de süren bir durumdur.

(DOĞRU)



• ÖÖG birey ilkokula başlamadan fark edilmez.

(YANLIŞ)

ÖÖG okul öncesi dönemde de bir takım belirtiler gösterir. Özellikle; konuşma, kavram ve motor becerilerde gecikme yaşanması durumunda Okul öncesi dönemde erken belirti gösteren çocukların öğrenme güçlüğü açısından değerlendirilmesi, erken tanı ve müdahale için oldukça önemlidir.

(DOĞRU)



• ÖÖG olan bireylerin zeka düzeyi düşüktür.

(YANLIŞ)

ÖÖG olan bireyler normal veya normalin üzerinde zekaya sahip olabilirler. Buna en önemli kanıtı, ÖÖG olduğu bilinen bilim adamları ve sanatçılar: Albert Einstein, William ButlerYeats, George Patton, Harry Belafonte, Leonardo da Vinci, AugusteRodin ve Cher gibi.

(DOĞRU)



• ÖÖG olan her bireyde aynı belirtiler görülür.

(YANLIŞ)

ÖÖG'nin etkileri kişiden kişiye değişir.

(DOĞRU)



• ÖÖG olan bireylerin hepsi özel yeteneklidir.

(YANLIŞ)

ÖÖG ile yetenek ve zekâ arasında doğrudan bir bağlantı yoktur. Üstün yetenekli olabilecekleri gibi normal bir yeteneğe de sahip olabilirler.

(DOĞRU)

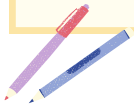


• ÖÖG bir hastalıktır.

(YANLIŞ)

ÖÖG bir hastalık değil yaşam boyu devam eden nörolojik bir farklılıktır. Tek tedavisi yoğun eğitim ve destektir.

(DOĞRU)



**Osman  
SARIYAR  
ÖZEL EĞİTİM**

## BAKIŞ AÇISI : AİLE

- Aslında çok fark yok.
- Amcası / Dayısı da böyleydi.
- Seneye düzelir.
- Biraz çok çalıştıralım.
- Öğretmen beni hiç anlamıyor.
- Arkadaşları çocuğumu dışlıyor.
- Zeki ama çalışmıyor.
- Çocuğum bu kadar akıllı olmasına rağmen neden okumayı hala beceremedi.



## BAKIŞ AÇISI : ÇOCUK

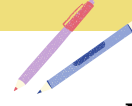
- Aslında çabalıyorum ama nerede yanlış yapıyorum anlamıyorum.
- Ailem bana devamlı ders yaptırıyor.
- Öğretmenim devamlı kızıyor.
- Arkadaşlarım oyunlarına almıyorlar ve sürekli bana gülüyorlar.
- Bende ödevimi yapmam.
- Ben de onların oyunlarını bozarım.



İbrahim PAT  
PSİKOLOJİK  
DANIŞMAN



## ANNE BABALARA ÖNERİLER:

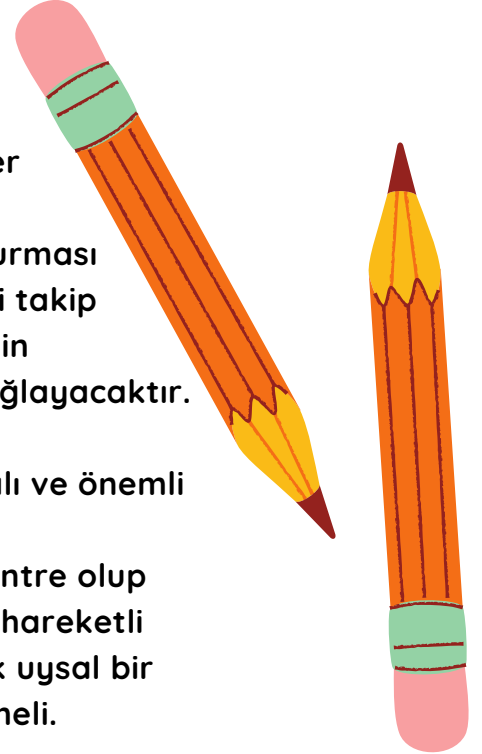


Hakan  
YILDIZBAŞ  
ÖZEL EĞİTİM

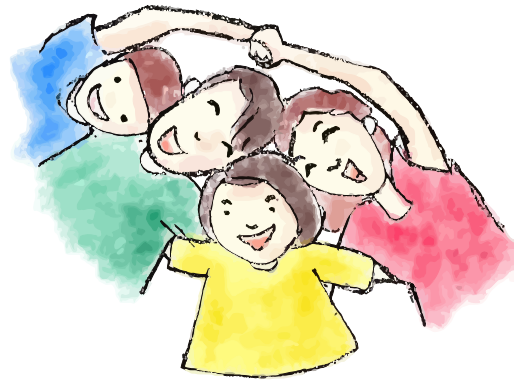
- Çocuğun gelişimini takip edin; performansı, yapabildiği ve yaparken zorlandığı beceriler ile ilgili gerçekçi bir bakış açısı geliştirin.
- Çok geç olmadan çocuğunuzun var olan performansı ile yüzleşin ve fark edilir edilmez bir uzmana danışın.
- ÖÖĞ hakkında bilgi sahibi olmaya çalışın. Çocuğunuzun kardeşlerine, öğretmenine ve çevrenize bu konu hakkında bilgi verin.
- Çocuğunuzun başarısız olduğu alanları geliştirirken başarılı olduğu alanları görmezden gelmeyin. Başarılı olduğu alanlarda kendilerini göstermeleri için fırsat verin.
- Çocuğunuzun durumu ile ilgili ne tür eğitim hizmetleri sağlandığını ve bu hizmetlere nasıl başvurulacağı ile ilgili bilgi sahibi olun.
- Çocuğunuz ve kendiniz için gerçekçi hedefler koyun.
- Çocuğunuz ile ilgili verilecek eğitim kararlarında katılımcı olun. Okulda ve destek eğitim kurumlarında aldığı eğitimi takip edin, öğretmenleri ile birebir iletişim ve işbirliğiyle çalışın.
- Çocuğunuzun gelişimini diğer çocuklar ile değil kendisiyle kıyaslayın.
- Çocuğunuzdaki gelişimi takdir edin.
- Kendi başına yapabileceklerini, onun yerine siz yapmayın. Aşırı koruyucu olmayın. Çocuğunuzun diğer çocuklarla aynı yeteneklere sahip, ancak biraz daha fazla zamana, tolerans ve anlayışa ihtiyacı olduğunu unutmayın.

## ÖĞRETMENLERE ÖNERİLER:

- Özel öğrenme güçlüğü ile ilgili bilgi edinilmeli.
- İyi bir gözlemci olarak öğrencinin güçlü ve zayıf yanları bilinmeli.
- Öğrencinin sorunu ile ilgili akranlarına bilgi vermeden önce kendisi ve ailesinden izin alın.
- Özel öğrenme güçlüğü olan bireye, yaşadığı güçlüklerin zekası ile ilgili bir problem olmadığı, farklı öğrendiği, öğrenme için daha fazla zaman ayırması ve çaba göstermesi gerektiği uygun bir dille anlatılmalıdır.
- Öğretmenin, ÖÖG olan öğrencisinin belirtilerine karşı olan duyarlılığı, sınıftaki diğer öğrencilerin de davranışlarını olumlu yönde etkileyecektir. ÖÖG olan öğrenciyi akranlarının anlamasına yardım edin.
- Sınıf arkadaşlarının önünde onu eleştirmekten kaçının. Bu tutum, diğer öğrencilerin, çocuğun yanlış davranışı üzerine odaklanmalarına fırsat verir.
- Çocuğun kişiliğine yönelik eleştirilerden kaçınıp, sadece hatalı davranışlarının farkına varması sağlanmalıdır. Eleştirmek yerine yapılması beklenen davranışı yargılamadan, kararlı bir ifade ile aktarmak uygun olur. Akranlarının da bu tip değerlendirmelerde bulunmasına izin vermeyin.
- Kurallar ve beklentiler net ve açık bir şekilde oluşturulmalıdır. Kurallar oluşturulurken olumlu ifadeler kullanılmalıdır. Ayrıca kurallar sık sık hatırlatılmalıdır. Kuralların bozulması durumunda karşılaşılabilecek sonuçlar ifade edilmelidir.
- Bireylerin olumlu davranışları pekiştirilmeli, motivasyonlarını ve ilgilerini desteklemek amacıyla yaş ve düzeylerine uygun pekiştireçler verilmelidir.
- Öğrencinin yazı tahtası ve öğretmene yakın oturması sağlanmalıdır. Ön sırada oturmak, sizi ve dersi takip açısından çocuğa kolaylık sağlayacak, dikkatinin dağılmasını önleyecek, derse aktif katılımını sağlayacaktır.
- Yazı tahtasına yazılması gereken fazla bilgiler bölümlere ayrılarak, renkli tebeşirlerle yazılmalı ve önemli yerlerin altları çizilerek belirtilmelidir.
- Yanında doğru kişinin oturması, çocuğun konsantre olup olmamasında önemli bir rol oynar. Uslu çocuk, hareketli çocuğu uysallaştırabilir ya da hareketli çocuk uysal bir çocuğun dikkatini dağıtabilir. Buna dikkat edilmeli.



- Eğitsel sıraya koyma becerilerinde güçlük yaşadıklarından art arda söylenen mesajları sırasıyla yerine getiremeyebilirler. Özel öğrenme güçlüğü yaşayan bireylerle çalışılırken çocuğun dikkatini arttırmak ve derse ilgisini sürdürmek için, verilen yönergeler açık ve anlaşılır biçimde olmalıdır. Birden fazla eylem içeren yönerge, bir seferde art arda verilmemelidir.
- Dikkatinin dağıldığı hissedildiğinde çocukla bireysel iletişime girmek yararlı olur. Yanına gitmek, göz göze gelmek, yavaşça omzuna dokunmak, yer değişikliği veya hareket ile öğrencinin dağılan dikkatini yeniden odaklamaya çalışmak işlevsel olacaktır.
- Okunan bir parçayı izleme sırasında oluşan satır takibinde zorlanma, satır atlama gibi problemleri gidermek için öğrencinin parmağıyla ya da kitap ayracı, kart gibi materyallerle yazı takibi yapmasını destekleyin.
- Eğer öğrenciniz hareketli bir öğrenciyse, fiziksel hareket ihtiyacını gidermek için öğrenciye verilen fırsatlar öğrencinin aşırı hareketliliğini azaltarak dikkatinin dağılmasını da önleyecektir. Örn; tahtayı silmek, ders sırasında kullanılan materyalleri toplamak, kalem açmak vs...)
- Hareketli öğrenciler için, sınıf içinde farklı yerlerde iki ayrı oturma düzeni belirleyin. Hareket ihtiyacı olunca birinden diğerine geçmesine izin verin.
- Öğrencinin aşırı hareketliliğine bağlı olarak gerçekleşen ellerin ve ayakların kıpır kıpır olması durumunu diğer öğrencileri rahatsız etmediği sürece görmezden gelin(Parmakları ile sıraya hafifçe vurma, sıranın üstünde kağıt parçaları ile oynama, küçük objelerle oynama, karalama yapma, ayaklarını sallama gibi).
- Bu çocuklar, öğrenme stratejileri oluşturmakta ve problem çözme becerileri geliştirmekte zorluk çekerler. Öğrenciye etkili öğrenme stratejilerini ve bu stratejilerin derslerde kullanımını öğretin.
- Özel öğrenme güçlüğü olan bireyler için öğrenimleri sırasında belirlenen hedeflere ulaşmaları ve başarı duygusunu yaşamaları önemlidir. Etkinlikler, eğitim araç ve gereçleri bireyin gelişim özelliğine ve ilgisine uygun olarak kolaydan zora, resimden yazıya doğru hazırlanmalıdır.
- Çoğu öğrenci utandıkları için soru sormaz. Soru sormak ve tekrarlamak için kendilerini rahat hissetmelerini sağlayın. Bilgiyi veya yönergeyi tekrar ettiğinizde sakin ve güven veren bir sesle konuşun.



- Sınıfta o derste anlatılacak, öğrenilecek konular hakkında bilgi verilmeli ve dersin sonunda öğrenilen konuların özeti yapılarak, öğrencinin konuları kısa süreli hafızadan, uzun süreli hafızaya aktarmasına olanak verilmelidir.
- Öğrencinin sessiz olarak-sesliye göre- daha iyi okuyup okumadığını belirleyin. Öğrenci sınıfta yüksek sesle okumaya teşvik edilmemeli veya öğrencinin kendi seçeceği bir okuma parçasını evde çalıştıktan sonra okuması sağlanmalıdır.
- Konuları bölüm ve alt bölüm başlıklarına ayırarak öğrencinin dikkatini çekin. Başlık, ana fikri ve materyalin nasıl organize edileceğini öğretir.
- Yeniden okuma aşaması sırasında kolaylık sağlaması için, konunun önemli yerlerinin altına çizilmesine ya da not edilmesine destek verin.
- Öğrencinin kim, ne zaman, nerede, nasıl ve niçin detaylarına odaklanmasını ve bu anahtar kelimelerle düşüncelerini organize etmesini sağlayın.
- Bilgiler arasında ilişki kurmayı sağlayın. Konuların kendinden önce ve sonra gelen konularla ilişkisini kurun.
- Öğrencilerin matematik problemlerindeki çözüm yollarını sözel olarak ifade etmeleri veya problemleri zihinden çözmeleri teşvik edilmelidir.
- Derste anlatılan konuların, yapılan çalışmaların öğrenciye yazılı olarak verilmesine dikkat edilmeli, sözlü ifadelerle yetinilmemelidir.
- Ödev verildiği zaman öğrencinin ödevini defterine doğru bir şekilde aktarıp aktarmadığı kontrol edilmelidir.
- Ödevleri sıkıcı ve monoton olmaktan çıkarıp, canlı ve ilgi çekici bir görevle birleştirmek önemlidir. Ayrıca verilen ödevlere belli bir zaman sınırı konmalıdır.
- Ödevleri başarabileceği ölçüler içinde verebilir, böylece zorlamanın etkisini azaltarak, adım adım kolaydan zora geçişi sağlayabilirsiniz. Başarmasını sağlayacak ödevler ile öğrencinin başarı duygusunu yaşamaya sağlanabilir.
- Öğrencinize ve ailesine akşam yemeğinden önce ev ödevini tamamlamasını önerin.
- Bilgiyi kazanıp kazanmadığını sınavın en iyi yolu, daha iyi öğrendiği yöntemden faydalanmaktır. ÖÖG olan çocukların bazıları işiterek, bazıları görerek daha kolay öğrenmektedirler. Başarıları değerlendirilirken, mümkün olduğunca sınavları, çoktan seçmeli hazırlamaya ya da sözlü sınavlarla değerlendirme yapmaya özen gösterin.
- Sınavlarda ÖÖG olan çocuklara daha uzun süre verilmelidir. Ya da onlara verilen metinler mümkün olduğunca kısa tutulmalıdır.
- Öğrencileri sınav sırasında yönergeleri doğru okuması için uyarın ve yönergeye ait anahtar kelimelerin altına çiziniz ya da fosforlu kalemlerle üstünü çiziniz



## RÖPORTAJ:

Cennet AÇIKEL  
ÖZEL EĞİTİM

### 1. Öncelikle kendinizden kısaca bahseder misiniz?

1974'te Karaman'da doğdum. Halen bir ilkokulda öğretmen olarak çalışıyorum. 12 yaşında bir kızım ve 10 yaşında Disleksi tanılı bir oğlum var. Oğlumun Disleksi tanısı 1. sınıftayken fark edilmişti fakat yaşadığımız salgın nedeniyle hastane randevuları yürütülemedi. Bu dönemde uzaktan eğitimle disleksi eğitimi de aldım .

### 2. Çocuğunuzun özel öğrenme güçlüğünden etkilendiğini öğrendiğinizde neler hissettiniz, neler yaşadınız? Kabullenme süreciniz nasıl oldu? Süreçte sizi destekleyen veya zorlayan unsurlar nelerdi?

Çocuğumuzun özel öğrenme güçlüğünden etkilendiğini 4-5 yaşlarındayken hissettiğimiz için kabullenmekte çok zorlanmadık aslında. İlk başta aile içinde bu güçlüğü yaşamış olan yakınlarımız da var mı diye düşündük. Onlar nasıl eğitim almıştı, neler yaşamıştı diye düşünmeden edemiyor insan. Süreçte bizi en çok zorlayan doktorla tanı süreci olmuştu. Rapor vermek istemediler; "Çok da önemli değil sanki, siz de öğretmensiniz, evde halledersiniz" diyen bir doktorla bile karşılaştım. Oysa çocuğumuzun gerçekten bir uzmanla çalışması gerekiyordu. Evde bir öğretmene değil, onu anlayacak, ona destek verip yüreklendirecek bir anneye ihtiyacı vardı.



### 3. Bu süreç içinde hayatınız ( sosyal hayat, aile hayatı, ekonomik durum) nasıl etkilendi?

Bu süreçte dışarıdan çok müdahale edilmesine izin vermedim. Her ne kadar dış sesleri duysam da kulak vermedim. "Bu çocukta bişey yok ki, gayet normal, çok akıllı bir çocuk, biraz otoriter olun, etiketlenirse çocuk için iyi mi olacak....." sözleri en çok duyduklarımızdı.

Çocuğumuz da diğerleri gibi, ablası gibi başarmak istiyordu fakat çabaları yetmiyordu. Şimdi sürekli devam ettiği rehabilitasyon merkezindeki öğretmeniyle ve sınıf öğretmeniyle yaptığı çalışmalar sayesinde okuyor, yazıyor, toplama-çıkarma ve çarpma işlemlerini yapabiliyor.

4.Özel öğrenme güçlüğü olan çocuklarımız için okullarda yapılan düzenlemeler yeterli mi? İlimizde bu konuda yapılan çalışmalar var mı? Varsa yeterli buluyor musunuz?

Okullarda yapılan düzenlemeleri yeterli bulmuyorum ama yapılabilecek önerim de yok . İlimizde bazı çalışmalar yapılmış fakat bizim haberimiz olmamış, bu sebeple çalışmalar daha sık yapılsa iyi olur diye düşünüyorum.

5. Özel gereksinimli bireylerle ilgili farkındalık oluşturmak için yapılan çalışmaların toplumun özel gereksinimli bireylere karşı tutum ve davranışını değiştirdiğini düşünüyor musunuz?

Kendi çocuğumla bu güçlüğü yaşamaya başlamadan önce yapılan çalışmaların yeterli olduğunu düşünüyordum. Toplum otizmlileri de, disleksili bireyleri de dezavantajlı bireyleri tanıyor, anlıyor söze gelince. Ama sadece kendi çocuğumdaki güçlükle bile yaşadığım şu ki çevre görmezden gelme, yok sayma eğiliminde. Biri; "amaan şimdi ki çocuklar hep böyle ,sen bi kulağını çek düzeler" der, biri; "sen de öğretmensin kendin evde daha çok çalıştır" der.

6. Deneyimlerinizden yola çıkarak özel öğrenme güçlüğünden etkilenen çocuğu olan ailelere önerileriniz nelerdir?

Bazen girdiğim sınıflardaki çocuklarda benzer öğrenme güçlüğü fark ediyorum. Önce öğretmenine soruyorum, ailelerin kabul etmediğini söylüyorlar, aile bireylerinden birinin (daha çok da babanın) kabul etmediğini söylüyorlar. Ne kadar erken kabul eder desteklemeye başarlarsa o kadar iyi olur. Çocuğu daha kolay anlayıp daha çok yardımcı olurlar. Aile içi iletişim de erken kabulle daha sağlıklı olacaktır. Etiketlendirme korkusu yaşamamaları.

7. Özel öğrenme güçlüğü ile ilgili vermek istediğiniz bir mesaj var mı?

Özel öğrenme güçlüğü birçok özel gereksinimli bireyde olduğu gibi özel çalışmalarla ilerleyebilecek bir süreç. Korkulması ,kaçınılması gereken şey yok saymaktır.Ne kadar erken kabul edilirse o kadar kolay geçecek bir süreçtir. .

8. Röportaja katıldığınız için teşekkür ederiz.

Bu konuda bana söz verdiğiniz için ben teşekkür ederim.



## KAYNAKÇA:

- Posch, M.H. ve Claes, R. (2007). Disleksi; anne babalar için rehber.
- Kurdođlu, F., Erden, G., ve Aysev, A. (1999) Özgöl Öğrenme Güçlüđü, Öğretmenler için El Kitabı, Novartis. Ankara.
- Korkmazlar, Ü. (1993). Özel Öğrenme Bozukluđu. Taç Ofset, İstanbul
- Amerikan Psikiyatri Birliđi, (2013). Ruhsal bozuklukların tanısai ve sayımsai el kitabı (DSM-5), Tanı ölçütleri el kitabı. (Çev: Körođlu,E.). Hekimler.
- Fırat, T. (2019). Öğrenme Güçlükleri. Şahbaz, Ü. (Ed), Özel Eğitim ve Kaynaştırma (s. 288-324). Anı.
- Fuchs, D., Fuchs, L., Mathes, P, Lipsey, M. & Roberts, P.H. (2002). Is 'learning disabilities' just a fancy term for low achievement? A meta-analysis of reading differences between low achievers with and without the label. R. Bradley, L. Danielson & D.P. Hallahan (Eds) Identification of learning disabilities: Research to practice (s.737-762). Mahwah, NJ: Erlbaum.
- MEB (2006). Özel Eğitim Hizmetleri Yönetmeliđi. 31.05.2006 tarih ve 26184 sayılı Resmî Gazete.
- Melekođlu, M. (2020). Özel Eğitime Gereksinimi Olan Öğrenciler. Diken, İ. H. (Ed), Özel Eğitim ve Kaynaştırma (s. 106-122). Pegem Akademi.
- Özkubat, U. (2021). Matematik Becerilerinin Deđerlendirilmesi. Kargın, T. Güldenođlu, B. İ. (Ed), Özel Eğitimde Ölçme ve Deđerlendirme (s. 302-333). Pegem Akademi
- Özkubat, U., & Karabulut, A. (2021). Öğrenme Güçlüđü Olan Bireyler. Vural, M., Barut, Y. (Ed), Özel Eğitim ve Kaynaştırma (s. 105-130). Lisans.
- Erden, G. (2000) Özgöl Öğrenme Güçlüđü Olan Çocuklara Yönelik Girişimler-Okulda Yapılabilecekler.
- Özkubat, U., & Karabulut, A. (2021). Öğrenme Güçlüđü Olan Bireyler. Vural, M., Barut, Y. (Ed), Özel Eğitim ve Kaynaştırma (s. 105-130). Lisans.

