

OTİZM SPEKTRUM BOZUKLUĞU



e-dergi
Şubat-2022

kaRAMan Özel Eğitim Renkli Elmalar





KARAMAN ÖZEL EĞİTİM RENKLİ ELMALAR Şubat 2022

**Karaman
Rehberlik ve Araştırma Merkezi
adına imtiyaz sahibi
Yaşar GÖKTEPE
Karaman RAM Müdürü**

**Koordinatör
Tuba GÜNAYDIN
Özel Eğitim Öğretmeni
Cihat KARA
Rehberlik ve Psikolojik Danışman**

**Yazarlar
Tuba GÜNAYDIN
Ali ARI
Cihat KARA
Meryem ATAY
Gökhan GÜNEY
Şaban YILDIRIM
Berat ÇELİK**

**Yayın Yeri
Karaman Rehberlik ve Araştırma
Merkezi**

Tel: 0 338 212 67 91

Web:

<https://karamanram.meb.k12.tr>

Adres: Hamidiye Mah. Fevzi Paşa
Cd. Eski Ticaret Lisesi Yeri 70100
Merkez/KARAMAN



Merhaba Değerli Okurlar,

Yeniliklere açık paylaşımcı ve güler yüzlü kadrosuyla, sürekli değişen günümüz dünyasında eğitimin ayrılmaz bir parçası olan Rehberlik ve Psikolojik Danışma Hizmetleri ile Özel Eğitim Hizmetlerini etkin hale getirip, kendisi ile barışık, hayat boyu öğrenen verimli insan profilini yakalamak ve bu etkinliklerden tüm ilimiz insan kaynaklarının yararlanmasını sağlamak misyonu ile çalışmalarımıza devam etmekteyiz. E-Dergi yolculuğumuz özel eğitimde erken teşhis ve müdahale anlamında ailelere ve öğretmenlere yol gösterici olmak; doğru bilinen yanlışlara değinmek; ailelerin yaşadıkları zorlukları paylaşmak; kısacası özel eğitim alanında farkındalık yaratmak amacı ile başlamıştır ve tüm özel gereksinim türlerini ayrı ayrı kapsayacak şekilde devam edecektir.

Bu yolculuğumuzda emek veren tüm çalışma arkadaşlarıma, ailelere teşekkür ederim .

İçindekiler



OTİZM SPEKTRUM BOZUKLUĞU

EĞİTSEL DEĞERLENDİRME
VE TANILAMA SÜRECİ



EĞİTİM ORTAMLARI

EKİP YAKLAŞIMI



YETİŞKİNLİKTE OTİZM

ANKET



DOĞRU BİLİLEN YANLIŞLAR

RÖPORTAJ



KAYNAKÇA

OTİZM SPEKTRUM BOZUKLUĐU

Tuba GÜNAYDIN
Özel Eğitim Öğretmeni



OTİZM NEDİR?

Otizm spektrum bozukluđu; doğuřtan gelen ve yařamın ilk yıllarında ortaya çıkan, sosyal etkileřim ve iletiřim becerilerini etkileyen, karmařık bir nörogeliřimsel bozukluktur. Sebebi belli olmamakla birlikte genetik ve çevresel faktörler üzerine yapılmıř pek çok arařtırma bulunmaktadır. Son bilgilere göre her 44 çocuktan 1'inin otizm tanısı aldıđı tahmin edilmektedir. Bu istatistik gösteriyor ki otizm yaygın görülen bir geliřimsel farklılıktır. Diđer tüm geliřimsel farklılıklarda olduđu gibi otizmde de erken müdahale çocuđun geliřimini destekleyerek, doğuřtan getirdiđi potansiyeli en üst düzeyde kullanmasını sađlar. Bu nedenle doğumdan itibaren çocuđun geliřimini takip etmek önemlidir. Otizm iletiřim becerilerinin yavař yavař ortaya çıktıđı 6 aydan sonra belirti vermeye bařlayabilir. Belirtileri düşünürken çocuđun bulunduđu yařtan beklenen geliřim özelliklerini göz önünde bulundurmak gerekir.

OTİZM SPEKTRUM BOZUKLUęUNUN BELİRTİLERİ

6 aylık bebekler;

- Tanıdığı kişilere bakarak gülümsemiyorsa
- Sıcak- neşeli ifade eksikliği varsa

9 aylık bebekler;

- Göz kontaęı kurmuyorsa
- Çevresindeki ses ve kişilere tepkisizse
- Yabancı korkusu yoksa

12 aylık bebekler;

- İsmi söylendięinde bakmıyorsa
- Babıldama benzeri sesler çıkarmıyorsa
- Basit el kol hareketlerini ve çıkarılan sesleri taklit etmiyor, el sallama vb. motor hareketleri kısıtlı veya hiç yoksa
- Ortak dikkat kuramıyorsa, örneęin sizin baktığınız veya ilgilendiğiniz yere dönüp bakmıyorsa
- İsteklerini parmaęı ile gösteremiyorsa



SOSYAL OLARAK
OTİZMLİ ÇOCUKLARIN
BAŞKALARI İLE
ETKİLEŞİMLERİ
OLDUKÇA ZAYIFTIR.
KISA SÜRELİ GÖZ
KONTAęI KURAR YA
DA HİÇ KURMAZLAR.
BAZEN SANKİ
BULUNDUKLARI
YERDE DEęİLLERMİŞ
GİBİ BİR DUYGU
YARATIRLAR.



OTİZM SPEKTRUM BOZUKLUĐUNUN BELİRTİLERİ

24 ay ve sonrasında; diđer belirtilerle birlikte,

- Hiç kelime söyleyemiyorsa
- İsteklerini söylemek için sadece ağlıyorsa
- Bazı objelere aşırı bađlılık gösteriyorsa
- El çırpma, sallanma, etrafında dönme gibi tekrarlayan davranışları varsa
- Dönen nesnelere takılı kalıyorsa
- Rutinleri bozulunca aşırı tepki veriyorsa
- Bazı; renk, ışık, tat, ses gibi uyaranlara aşırı tepki veriyorsa
- Verilen yönergelere tepkisiz kalıyor yerine getiremiyorsa
- Sosyal ortama girdiğinde aşırı korkup tepki veriyorsa
- Yalnız olmayı, oynamayı tercih ediyorsa
- Hayali oyunlar oynamada güçlük çekiyorsa
- Konuşmayı iletişim aracı olarak kullanmıyorsa



**KONUŞMA SONRASI
SÜREÇTE;
UYGUN OLMAYAN SES
TONU VE TEKDÜZE
KALIP GİBİ KONUŞMA
VARSA
YAPILAN ESPRİ VE İMAYI
ANLAMAKTA
ZORLANIYORSA
ÖZEL BİR İLGİ ALANI
GELİŞTİRİP SÜREKLİ BU
ALAN HAKKINDA
KONUŞMA VARSA BİR
UZMANA
BAŞVURULMALIDIR.**



Otizm Spektrum Bozukluđu

Otizm tanısını çocuk ve ergen psikiyatristleri tarafından konulur. Otizm tanısı konulurken ebeveynlerden alınan gelişim öyküsü, klinik gözlem ve çeşitli ölçekler kullanılmaktadır. Otizme; **dikkat eksikliği-hiperaktivite, kaygı bozuklukları, uyku bozuklukları, yeme bozuklukları, davranış problemleri eşlik edebilmektedir.** Böyle durumlarda psikiyatristiniz ile iletişimi koparmadan gereken tedaviyi sürdürmek çocuğun toplumsal hayata uyum sağlamasında faydalı olacaktır. Bu durumlar dışında otizmin tedavisinde kullanılan ve otizmin belirtilerini ortadan kaldıran bir ilaç yoktur. Otizmin tek tedavisi çocuğa yönelik planlanmış yoğun **özel eğitimidir.**



Otizm geniş bir yelpazedir yani otizm tanısı almış her çocuğun ilgi alanları, bilişsel düzeyleri, öğrenme biçimleri birbirinden farklıdır. Çocukların ihtiyaçları da bu farklılıklara göre değişiklik gösterir. Tanı aldıktan sonraki süreçte **doktor, aile, özel eğitim öğretmeni, yardımcı personel işbirliği** içinde hareket etmelidir. Otizmin çocuğun hangi gelişim alanlarını ne şekilde etkilediği, zayıf ve güçlü yönleri, eşlik eden sağlık problemleri, otizmin ne gibi sınırlılıklara yol açtığı tarif edilmeli, uzman bir özel eğitimci tarafından yapılmış ayrıntılı eğitsel değerlendirme ile çocuğa yönelik program hazırlanarak zaman kaybetmeden yoğun eğitime başlanmalıdır.

Otizm Spektrum Bozukluğu

Farkına Varma

Çocukluk döneminde, sosyal etkileşim, sözel ve sözel olmayan iletişim, ilgi ve etkinliklerde akranlarına göre anlamlı farklılık olduğu düşünülüyorsa uzmana başvurulmalıdır.

**Hekime Başvurma
(Tıbbi Tanılama)**

Otizm Spektrum Bozukluğu olan bireylerin destek eğitim hizmetlerinden yararlanabilmeleri için tıbbi tanılama ön koşuldur. Otizm tanısı çocuk ve ergen psikiyatristleri tarafından konulur. Otizm tanısı konulurken ebeveynlerden alınan gelişim öyküsü, klinik gözlem ve çeşitli ölçekler kullanılmaktadır.

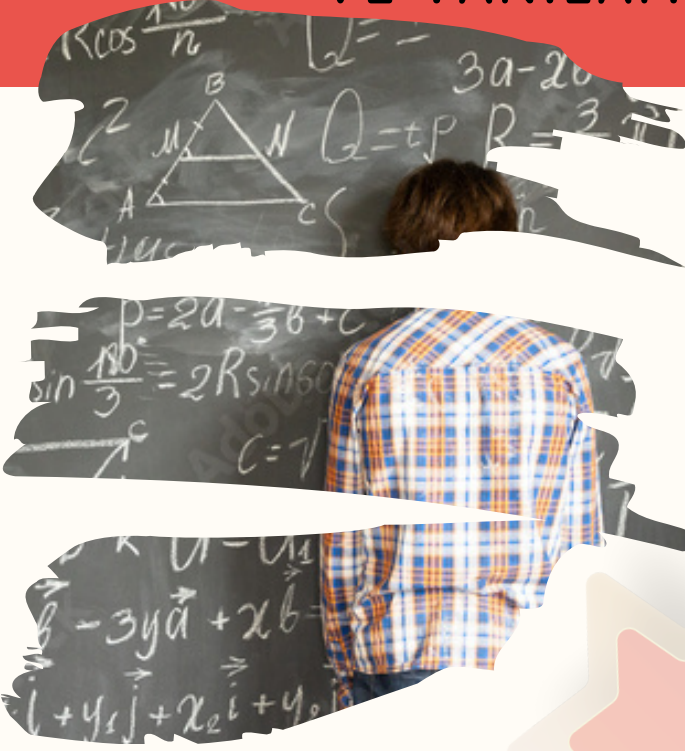
**R.A.M
(Eğitsel Tanılama)**

Eğitsel Tanılama, izleme ve Değerlendirme Ekibi
(Değerlendirme kurulu başkanı,
Özel Eğitim Öğretmeni,
Rehberlik ve Psikolojik
Danışman, Veli, Öğrenci)

- Eğitsel tanılama yapmak
- Destek Eğitim Planı Hazırlamak
- Yöneltilme Raporu Hazırlamak
- Yerleştirme kararı sonuçlarını izleme
- Yerleştirme yapılan kuruma, bireye, destek eğitim planının uygulamasında görev alan personele ve aileye danışmanlık yapma.
- Aile eğitimi programları hazırlama

Otizm Spektrum Bozukluğu tanısı alan bireylerin ayrıntılı eğitsel değerlendirmesinin yapılarak eğitim ihtiyaçlarının belirlendiği, uygun eğitim ortamına yönlendirildiği, gerekirse destek eğitim önerilerek izleme ve değerlendirme hizmetlerinin sunulduğu tanılanmadır.

EĞİTSEL DEĞERLENDİRME VE TANILAMA SÜRECİ



**RANDEVUYA GİDERKEN
YANINIZDA
BULUNDURMANIZ GEREKEN
BAZI EVRAKLAR OLDUĞUNU
UNUTMAYINIZ.**

- Bireyin, velinin ya da okulun yazılı başvurusu,
- Okula veya kuruma kayıtlı öğrenciler için ilk incelemede “Eğitsel Değerlendirme İsteği Formu”, yeniden incelemelerde “Bireysel Gelişim Raporu”

EĞİTSEL DEĞERLENDİRME VE TANILAMA SÜRECİ,

Ülkemizde, eğitsel değerlendirme ve tanılama hizmeti Rehberlik ve Araştırma Merkezi'nde (RAM) oluşturulan Özel Eğitim Değerlendirme Kurulu tarafından verilmektedir. Eğitsel değerlendirme amacıyla yapılacak müracaatlar bizzat aile tarafından veya çocuğun devam ettiği okul tarafından yapılabilir (ramdevu.meb.gov.tr). Rehberlik ve Araştırma Merkezi kendisi için belirlenmiş bölgeye hizmet vermektedir. Dolayısıyla, çocuğunuz okula devam etmiyorsa ikamet ettiğiniz, çocuğunuz okula devam ediyorsa okulun bulunduğu bölgedeki Rehberlik ve Araştırma Merkezi'ne başvuru yapmalıdır. RAM'leri müracaat sonrası bireyin eğitsel performansını ayrıntılı şekilde inceleyerek var olan diğer belgeler ve alınan bilgiler ile ışığında bireyin devam edeceği ve eğitim hakkından en iyi şekilde yararlanacağı eğitim ortamına karar verirler.

MEBBİS

- e-rehberlik
- öğrenci yönlendirme işlemleri
- ilk inceleme
- yeniden inceleme

- Destek eğitim ile ilgili müracaatlarda 18 yaşından küçük bireyler için ÇÖZGER, 18 yaşından büyük bireyler için Engelli Sağlık Kurulu Raporu/vasilik kararı
- Bireyin ve velinin kimlik fotokopisi,
- Vasi tayin edilmiş ise; mahkeme kararı, vasi belgesi, nüfus kayıt örneği
- Özel eğitim ve rehabilitasyona devam eden bireyler için; özel gereksinimli birey için oluşturulan portfolyo dosyası.

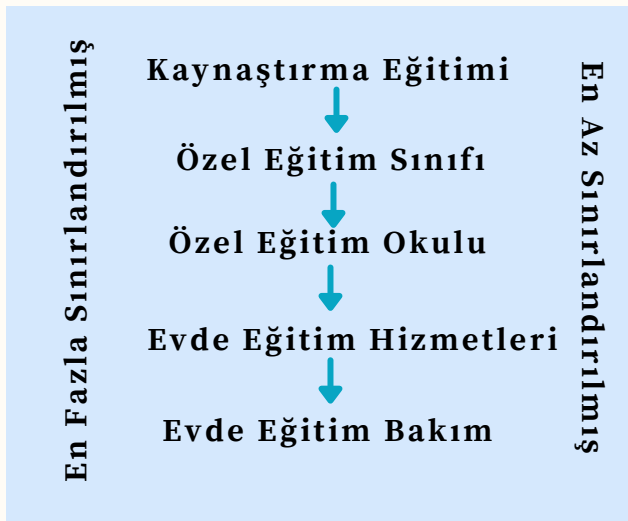
EĞİTSEL DEĞERLENDİRME VE TANILAMA SÜRECİ

Rehberlik ve Araştırma Merkezi'nde eğitsel değerlendirme ve tanılama işlemini yürüten Özel Eğitim Değerlendirme Kurulu'na ebeveynler(veli) ya da OSB tanısı olan bireyin kendisi de üye olarak katılır. Bu da ebeveynlerin ve bireylerin özel eğitim sürecinin her aşamasına etkin katılımını sağlar. Yapılan eğitsel değerlendirme ve tanılamamanın ardından OSB olan çocuk ihtiyaçları ve eğitsel performansına en uygun eğitim ortamına yönlendirilir. İl Özel Eğitim Hizmetleri Kurulu kararı ile de yerleştirmesi yapılır. Otizmden etkilenen çocukların eğitim ortamları belirlenirken olabildiğince normal gelişim gösteren akranlarından soyutlamadan "en az kısıtlayıcı eğitim ortamı" ilkesi dikkate alınarak karar verilir.



Ayrıca, ÇÖZGER'de özel gereksinimi olduğu belirtilen OSB tanısı olan çocuklara Özel Eğitim Değerlendirme Kurulu'nun uygun görmesi durumunda destek eğitim önerilebilir. Destek eğitim önerilen çocuklar ayda 8 seans bireysel 4 seans grup olmak üzere toplam 12 seans ücretsiz olarak özel eğitim ve iyileştirme merkezlerinden yararlanabilirler.

Ali ARI
Özel Eğitim Öğretmeni



Kaynaştırma Eğitimi

Özel eğitim gerektiren bireylerin diğer bireylerle karşılıklı etkileşim içinde bulunmalarını sağlamak ve eğitim amaçlarını en üst düzeyde gerçekleştirmek için geliştirilmiş eğitim ortamı olarak tanımlanmıştır. Otizm spektrumu için en az kısıtlanmış ortamlardır.

Kaynaştırma eğitiminde ortam, materyal ve içerik düzenlemeleri önemlidir. Öğretmen iyi bir gözlem yaparak, aile ve rehberlik servisiyle iletişim içinde kalarak çocuğun ihtiyaçlarını belirler ve bu ihtiyaçlara uygun bireyselleştirilmiş eğitim programını (BEP) hazırlar. hazırlanan BEP düzenli aralıklar ile değerlendirilir ve gerekirse düzenlemeler yapılabilir.



Özel Eğitim Sınıfı:

Genel eğitim okullarının bünyesinde açılan belirli bir yetersizlik grubundaki öğrencilerin birlikte eğitim gördükleri ayrı sınıflardır. Bu sınıfların bazılarında ilköğretim programları bazılarında ise farklı eğitim programları uygulanmaktadır. Bu sınıflarda gerektiğinde birleştirilmiş sınıf uygulamasına gidilebilmektedir. Otizm spektrum bozukluğu olan öğrencilerin devam ettikleri özel eğitim sınıflarının mevcutları en fazla 4 öğrencidir. Bu sınıflarda, o yetersizlik grubunda öğretmenlik programını tamamlamış özel eğitim öğretmenleri görev yapar.



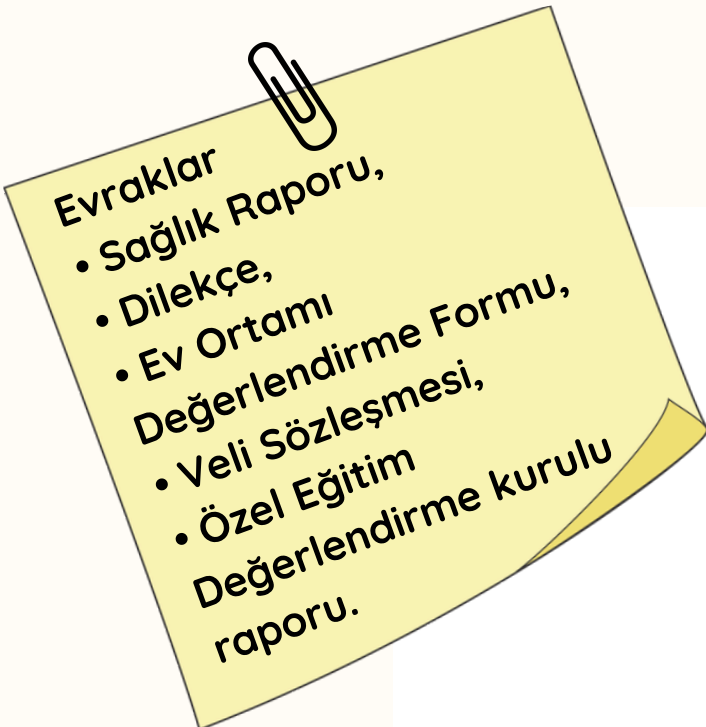
Özel Eğitim Okulları

Sosyal etkileşim, sözel ve sözel olmayan iletişim, ilgi ve etkinliklerdeki sınırlılıkları nedeniyle özel eğitim ile destek eğitim hizmetine yoğun şekilde ihtiyacı olan orta ve ağır düzeyde otizmi bireylerin eğitim gördüğü özel eğitim okul/kurumlarıdır. Özel gereksinimli bireylerin eğitim ihtiyaçlarını karşılamak amacıyla bakanlık tarafından hazırlanan müfredata uygun hizmet verirler.



Evde/Hastanede Eğitim

Zorunlu öğrenim çağındaki özel eğitim ihtiyacı olan öğrencilerden, sağlık problemi nedeniyle en az on iki hafta süreyle örgün eğitim kurumlarından yararlanamayacağı ya da yararlanması durumunda sağlığı açısından risk oluşturacağı en az birisi ilgili daldan olmak üzere üç uzman tabip tarafından düzenlenmiş, “Durum Bildirir Sağlık Kurulu Raporu” ile belirtilen öğrencilere velinin yazılı talebi ve Özel Eğitim Değerlendirme Kurulu Raporu ile İl veya İlçe Özel Eğitim Hizmetleri Kurulunun planlaması doğrultusunda ders yılı içinde evde eğitim hizmeti verilebilir.



EKİP YAKLAŞIMI

Otizmden etkilenmiş öğrenciler için alınacak eğitsel kararlar tek bir eğitimci tarafından değil bir ekip tarafından verilir.

- Öğrencinin özel eğitim yerleştirme kararı için değerlendirilmesi
- Bireyselleştirilmiş eğitim programı geliştirilmesi
- Bireyselleştirilmiş eğitim programlarının değerlendirilmesi
- Özel eğitime yapılan yerleştirmenin yeniden değerlendirilmesi gibi kararlar ekip olarak verilmesi gereken kararlardır.

Sınıf öğretmeni, sınıf içi performansı hakkında bilgi verecek birincil kaynaktır. Öğrencinin yaşlılarıyla ilişkilerinde sergilediği sosyal beceriler konusunda, toplu öğretilen derslere ne derecede tepki verdiği konusunda, sınıf ortamının öğrenci için uygun ortam olup olmadığı konusunda bilgi verir.

Özel eğitimciler, Öğrencinin özel koşullar altında, bireyselleştirilmiş yöntemler kullanılarak elde edilmiş performansına yönelik bilgiler verir. Daha çok bireyselleştirilmiş eğitim programı hazırlıkları, yürütme ve değerlendirme çalışmalarına zaman ayırır.

Ebeveynler, Öğrencinin geçmişteki sağlık durumu, hikâyesi; evdeki, mahalledeki, toplumdaki durumu; sosyal duygusal davranışlarıyla ilgili bilgiler verir. Anne-babayla düzenli görüşme yürütülebilir ve vakanın tarihçesini ortaya koyan formlar doldurtulabilir. Öğrencinin kendisi de gelişiminin çeşitli boyutları hakkında bilgi verebilir ve duygularını, hedeflerini, beklentilerini anlatabilir.

Doktorlar, önemli sağlık sorunları, fiziksel durum ve hastalıkları hakkında bilgi verebilir. Gerekirse çocuk hastalıkları uzmanı, nörologlar, psikiyatristler devreye girebilir.

Fizyoterapistler, öğrencinin motor gelişimine yönelik bilgiler verir.

Dil konuşma terapistleri, konuşma ve dil güçlükleri olan öğrencilerin değerlendirilmesi ve öğretiminden sorumludur.



Yetiřkinlerde otizmin yaygın belirtileri řunları içerebilir:

- Yakın arkadaşlıklar kurma veya sürdürmede zorluk
- Göz teması sırasında rahatsızlık
- Duyguların düzenlenmesi ile ilgili zorluklar
- Belirli bir tarih dönemi gibi belirli bir konuya aşırı ilgi
- Aynı konu veya konulardaki sık monologlar
- Başkalarını rahatsız etmeyen seslere veya kokulara aşırı duyarlılık
- Tekrarlayan bođaz temizleme gibi istemsiz sesler
- Alay veya deyimleri anlama sorunları
- Konuşurken bükülme eksikliği
- Yalnız yapılan faaliyetleri tercih etmek
- Yüz ifadelerini ve beden dilini anlamada zorluk
- Öğeleri belirli bir düzende düzenleme ihtiyacı



Otizm arařtırmaları, sunulan destekler ve müdahaleler daha çok erken tanı ve erken müdahale üzerinde yoğunlaşır. Erken tanı ve erken müdahale otizmin ilerleyen gelişim sürecindeki seyrinde prognozu belirleyen en önemli faktörlerden biridir. Belki de bu sebeple, otizimli bireylerin yetiřkinliğe geçtikten sonra neler yaşadıkları pek fazla arařtırılmamaktadır. Otizimli çocuklar büyüdüğünde desteđe, yönlendirmeye, beceri eğitimine olan ihtiyaçları tükenmez ancak yetiřkinlikte sunulan servisler çođunlukla bu ihtiyaçları karşılamakta yeterli değildir.

Otizimli bireylerin hayatlarının çođunluđunu yetiřkin olarak geçirmelerine rağmen neredeyse otizm arařtırma fonlarının sadece %2'sinden azı yaş alma ve yetiřkinlik odaklıdır. Elimizde olan arařtırma verilerine göre otizimli yetiřkinlerin neredeyse yarısı iş bulamıyor. Bu oranın diđer engelli grupları ile kıyaslandığında en düşük oran olduđu belirtiliyor. Özellikle semptomları daha řiddetli olan ve daha çok zorluk yaşayan otizimli yetiřkinler, konforlu bir hayat sürmek için temel gereklilikleri -barınma, iş bulma, sosyal fırsatlar- elde etmek için oldukça zorlanıyorlar.



Yetiřkin bireylere otizm teřhisi koymak bazı nedenlerden dolayı zor olabilir:

- Erken yařlarında tanı almayan kiřilerin daha hafif semptomları olabilir, bu da doktorun teřhis koymasını için daha zor olabilir.
- Eđer, insanlar bir süredir otizm ile yaşıyorlarsa, belirti ve semptomları gizlemek veya yönetmek daha kolay olabilir.
- řu anda yetiřkinlerde otizm tanısı koymak için yerleřik bir yöntem yoktur, ancak gelecekte deęiřmesi muhtemeldir.



Teřhisin faydaları,

Yetiřkinlikte otizm tanısı koymak zor olsa da, çeřitli avantajlar sunar.

Tanı, bireyin yařamını boyunca yařadığı zorluklara bir rahatlama ve bir açıklama sağlayabilir.

Aile bireyleri, arkadaşları ve meslektaşları otizm ile yařamayı daha iyi anlayabilir.

İř yerinde veya üniversitede dahil olmak üzere yararlı hizmetlere ve avantajlara erişim sağlayabilir.

DEHB gibi yanlıř bir tanının yerini alabilir.

Öte yandan, tanı konulmamıř otizmi olan her yetiřkin tanı isteyebilir veya buna ihtiyaç duymaz. Bireyin ihtiyaç ve isteklerine saygı duymak önemlidir.

Yařadıkları problemler

Sosyal iliřkiler sanılanın aksine çoęu yüksek işlevsellikteki otizimli birey için temel bir ihtiyaçtır ancak gerekli sosyal becerilere, özgüvene veya bilgiye sahip olmadıkları veya tek başına zaman geçirmeyi tercih edebildikleri için iliřkileri başlatmakta ve sürdürmekte zorluk yařarlar veya sosyal olarak kabul görmezler. Bu bağlamda, yalnızlık veya sosyal izolasyon hisleri otizimli yetiřkinlerle yapılan çalışmalarda sıkça görülmektedir ve ruh saęlığı ile ilgili problemlere yol açabilmektedir.

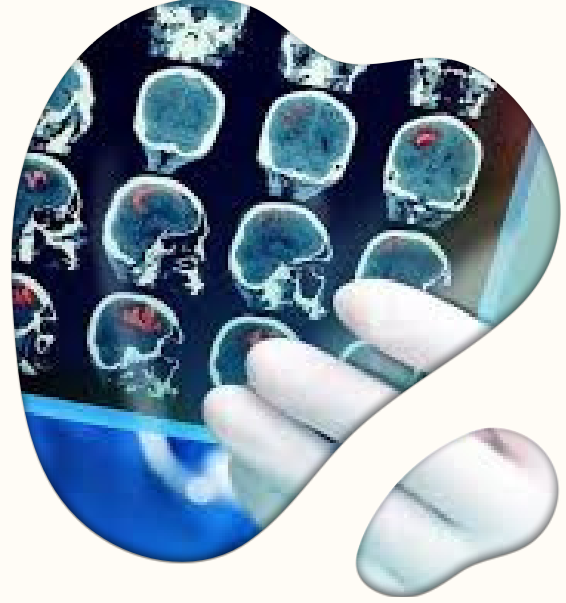
Sosyal fonksiyonlarla ilgili yapılan arařtırmaların sonuçları arkadaş edinme ve arkadaşlıkları sürdürme zorluklarının yetiřkinlikte de devam ettiğini gösteriyor. Otizimli yetiřkinlerin %25'i veya daha azının "derin" arkadaşlıklara sahip olabildiği bulunmuřtur. Arařtırmalar, otizimli eriřkin bireylerin bir bölümünün arkadaşlık iliřkilerini ve romantik iliřkileri sürdürebildiğini gösteriyor. Buna karřın, birçoę otizimli birey aslında sosyal iliřki kurmaya çok istekli olmalarına raęmen konuşma başlatamama, insanlarla nasıl tanışacağı ve sosyal davranıřları nasıl yorumlayacağı konusunda yetersiz hissetme, iletiřim ve davranıř problemleri, geçmiřte yařadıkları olumsuz tecrübeler gibi nedenlerle sosyal hayattan uzak durabiliyor.

Yetişkinlikte Otizm

Sağlık Problemleri

Cambridge Üniversitesi'ndeki araştırmacılar tarafından yapılan yeni bir araştırmaya göre, otizmlili bireylerin kronik fiziksel sağlık koşullarına, özellikle kalp, akciğer ve diyabetik rahatsızlıklara sahip olma olasılığı daha yüksek. Sonuçlar Otizm dergisinde yayınlandı.

1.156 otistik ve 1.212 otistik olmayan birey, ekip tarafından kendi yaşam tarzı seçimleri ve günlük alışkanlıkları, kişisel ve aile tıbbi geçmişi hakkında geliştirilen anonim, çevrimiçi bir ankete katıldı. Sonuçlar, otistik bireylerin düşük tansiyon, aritmiler, astım ve prediyabet dahil olmak üzere çok çeşitli sağlık koşullarına sahip olma olasılığının ortalama 1,5 ila 4,3 kat daha fazla olduğunu göstermektedir.



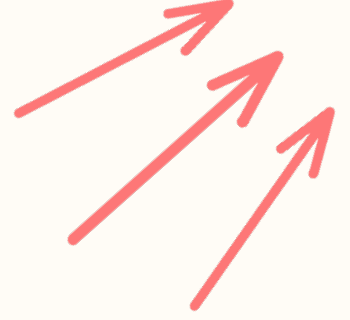
Otizmlili insanlar, gastrointestinal bozukluklar gibi çeşitli tıbbi problemlerle karşılaşabilirler. Bununla birlikte, en yaygın olanlarından biri kalp hastalığıdır.

Bu durumun neden otizm ile bu kadar yaygın olduğunu açıklayacak bilimsel bir kanıt yok, ancak stresin bununla çok fazla alakası olabileceği söyleniyor.

Zorbalık (Kaba davranışlar) yabancılaşma duygularına yol açabilir. Otizmlili diğer insanlar duyusal aşırı yük ve gürültü ve parlak ışığa duyarlılık yaşayabilir.

Diğer insanlarla iletişim kurmanın veya bir iş görüşmesine devam etmenin stresi de bunaltıcı olabilir.

Günlük sosyal sıkıntı ve fiziksel rahatsızlık yükün zihinsel ve fiziksel olarak zorlamakta. Yaşam boyu stres ve endişe çekiyorlar.



İş yaşamı

Sosyal becerilerde eksiklik yaşayan otizmliler iş bulması ve bu işi sürdürmesi oldukça zor olmaktadır. Özellikle işe alım ve mülakat sürecinde sosyal beceriler sergileme zorunluluğu olan işlerde bu zorluk bir kat daha artmaktadır. Ayrıca bazı örgütler ve yöneticileri, otizm konusunda yeterli bilgiye sahip olmadıkları için otizmliler işyerlerinin istihdamıyla ilgili ön yargılı davranmakta ve endişe duymaktadırlar.

Bu sorunlar dikkate alındığında, otizmliler işyerlerinin başarılı bir şekilde istihdam edilmesinin önünde otizmliler işyerlerinin kendilerinden ve çevrelerinden kaynaklanan iki temel faktörün olduğu söylenebilir.



Otizmliler işyeri kaynaklı faktörler

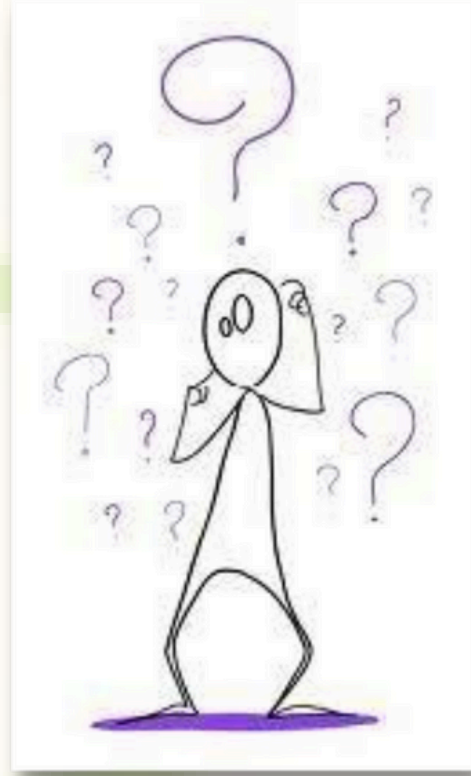
- Otizmliler işyerlerinin sosyal eksikliği
- Zorlayıcı davranışlar
- Komorbid ve eğitim düzeyi

Çevre kaynaklı faktörler

- İşverenin karakteristiği
- Mesleki servislerin varlığı
- Engel nedeniyle otizmliler işyerine sağlanan maddi destek miktarı
- Otizmliler işyerinin ailesinin sosyoekonomik konumu

Yetiřkinlikte Otizm

Otizimli bireylerin uzun vadeli istihdamı için kritik faktörün, iş gereksinimleri ile otizmli çalışanın beceri ve yeteneklerinin uyumu olduğu belirtilmektedir. Otizmli çalışanlar, atandıkları görevi icra edebilmek için gerekli olan beceriye sahip olmalarına rağmen yaşadıkları sosyal ve davranışsal zorluklardan dolayı işlerini kaybetmektedirler. Bu bağlamda otizmli çalışanların iş yerinde yaşamış olduğu zorlukların başında, iletişim sorunları, değişime karşı tepki ve uyumda sorunlar ile duysal uyarılara hassaslık nedeniyle ortaya çıkan sorunlar gelmektedir. Ayrıca iş yerindeki çevresel faktörlerde otizmli bireylerin yaşadıkları bu zorlukları artırabilmektedir. Örneğin, aşırı ışıklı ya da gürültülü çevreler düşük iş performansına yol açabilen duysal zorlukları artırabilmektedir. Benzer şekilde otizmli bireylerin kendilerinin dışlandığını hissetmesi de ek sorunlara sebebiyet vermektedir. Eğer bu sorunlar görmezden gelinirse otizmli çalışanların etkili iş performansı sergilemesi zor olacaktır. İş yerinde başarı için bu sorunların üstesinden gelinerek otizmli çalışanlara yardım etmek oldukça önemlidir.



Otizimli bireylerin istihdam oranını düşük olmasına rağmen istihdamın hem otizmli bireyler hem de işletmelere açısından önemli faydaları bulunmaktadır. Otizmli bireyler açısından istihdam edilmek, bilişsel performanslarının artmasına, para kazanmalarına ve bu şekilde yaşam kalitelerinin artarak buna paralel bir şekilde kendilerine olan saygılarının da artmasına neden olmaktadır. Ayrıca istihdam sonrası otizmli bireylerin hükümet fonları ve topluluk programlarına daha az bağımlı olmaları, bu bireylerin istihdam edilmelerinin bir diğer önemli faydasıdır.

Yetiřkinlikte Otizm

iřveren aısından ise, otizimli alıřanlara sahip olmanın rutin iřlerde yksek verimlilięin saęlanmasına ek olarak kurumsal sosyal sorumluluk anlayıřında farklılařmak ve bu sayede rakiplerine kıyasla mřteri gznde tercih edilebilirlięini arttırmak gibi nemli faydaları vardır.

Otizimli bireyler drstlk, tutarlılık, iře karřı dřk devamsızlık, detaylara dikkat, iř yeri entrikalarına karřı ilgisizlik, gl grsel algı, uzun sreli hafıza, tekrarlayan iř ve hareketlere karřı yksek tolerans gsterme, yksek matematiksel yetenek, stn bilgisayar yeteneęi ve foto grafik hafıza gibi iř yeri iin geerli olan ok deęerli niteliklere sahip olabilmektedir.



Ayrıca otizimli alıřanların detaylara karřı dikkatleri ve yoęun odakları belirli konularda uzman olarak hizmet etmelerini ve daha fazla iř ıktıları retmelerini saęlayabilmektedir. Bu bakımdan rgtler aısından otizimli alıřana sahip olmak, tekrarlayıcı doęaya sahip iřler ya da sosyal izolasyon gerektiren iřlerin yapılmasını kolaylařtırmaktadır. nk dięer alıřanlara kıyasla otizimli alıřanlar bu tr doęaya sahip iřleri yksek odaklanma ile yapabilmektedir.

ANKET

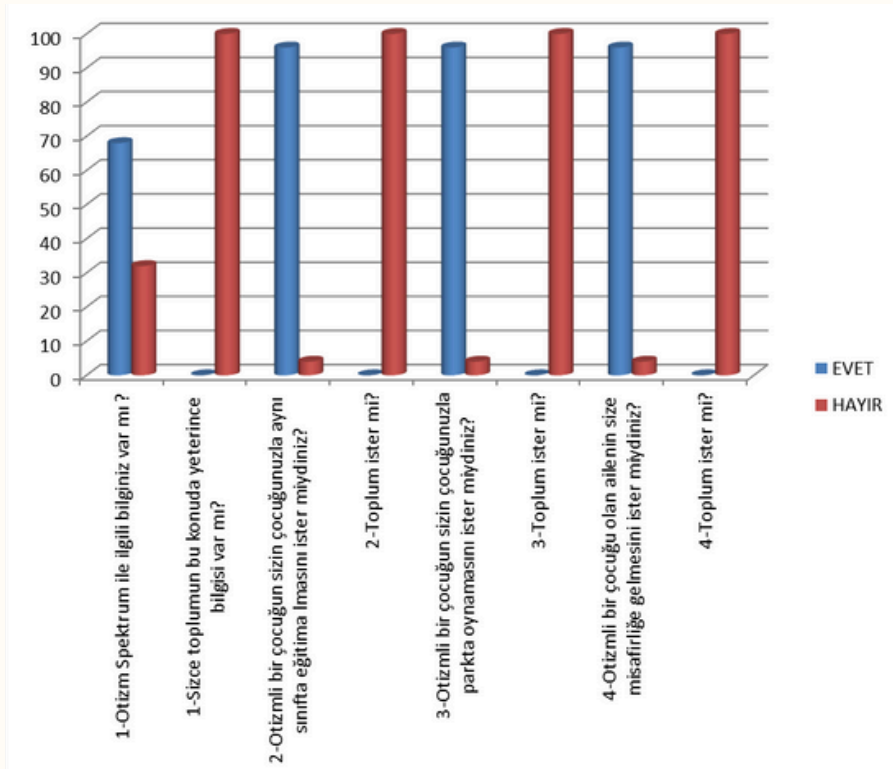
Otizm, günümüzde rastlanan en yaygın nörolojik bozukluktur ve Amerikan Hastalıkları Kontrol Etme ve Önleme Merkezi (Centers for Disease Control Prevention)'nin verilerine göre 2006 yılında her 150 çocuktan 1'inin otizm tanısı aldığı tahmin edilirken, son bilgiye göre her 44 çocuktan 1'inin otizm tanısı aldığı tahmin edilmektedir. Otizm spektrum bozukluğu olan bireyler; eğitim, sosyal, toplumsal hayata katılırken toplumsal kabul problemleri yaşayabilmektedir.

1. Araştırmanın amacı ve Yöntem

Anket Karaman Rehberlik ve Araştırma Merkezi Özel Eğitim Bölümü tarafından hazırlanmıştır. Anket farklı meslek gruplarında görev yapan 652 kişinin katılımıyla çevrim içi ortamda cevaplanmıştır. Sorular evet-hayır şeklinde seçmeli olarak gönüllülük esasıyla doldurulmuştur.

Anketin ilk bölümünde demografik yapı ile ilgili sorular, ikinci bölümünde anket amacına yönelik sorular bulunmaktadır.

Anketin Amacı; Ankete katılan kişilerin otizmi olan bireylerin akademik, sosyal, ve toplumsal hayata erişimlerine bireysel bakış açılarını öğrenerek toplumsal bakış açılarıyla kıyaslamak.



Ankete katılan kişileri otizmi olan bireylerin akademik, sosyal ve toplumsal erişimlerine bireysel bakış açılarını toplumsal bakış açılarıyla kıyaslamak amacıyla yapılan çalışmada; katılımcı bireylerin %96'sının otizimli bireylerin toplumsal hayata katılımlarına dair olumlu tutuma sahip olmasına karşın, katılımcıların neredeyse tamamı toplumun tutumunun olumsuz olduğunu belirtmişlerdir.

Yaptığımız çalışmadaki örneklem grubunun toplumu temsil ettiği düşünüldüğünde; zihindeki toplum imgesinin gerçeğe örtüşmediği, otizm kabulüyle ilgili pek çok bireyin bireysel sorumluluk üstlenmediği görülmektedir.

OTİZM SPEKTRUM BOZUKLUĞU İLE İLGİLİ DOĞRU BİLİNEREN YANLIŞLAR

Meryem ATAY
Özel Eğitim Öğretmeni

Aşılar otizme neden olur.



Aşılar ile otizm arasındaki ilişkiyi inceleyen çok sayıda araştırmada aşılama ile otizmlili olma olasılığı arasında anlamlı bir ilişki bulunamamıştır. Aşı reddi ise çocuklarda görülen çocukluk çağı hastalıklarında artmaya, çocukların hastalıkları daha ağır bir şekilde geçirmesine hatta ölüm oranlarının artmasına sebep olur.



Otizm teşhisi sadece 3 yaş ve sonrasında koyulur.

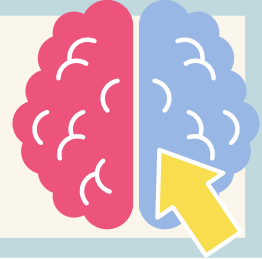


Otizm doğuştan gelir ve çocuğun gelişimi dikkatli gözlemlendiğinde 6. aydan itibaren belirti vermeye başlar. İletişim becerilerinin hızla arttığı ve dil dışı iletişim becerilerinin (göz teması kurma, ortak dikkat, işaret etme vb.) oluştuğu 12-18 ay arasında belirtiler daha netleşir.

Otizm Spektrum Bozukluğu olan çocukların hepsi üstün zekâlıdır.



Otizm geniş bir yelpazedir ve etkilenen bireylerin her birinin bilişsel düzeyleri, ilgi alanları, eşlik eden sağlık problemleri vb. birbirlerinden farklıdır. Pek çok otizmlili bireyde farklı düzeyde zekâ geriliği görülebileceği gibi bazı otizmlili bireylerde üstün yetenek ve zekâ görülebilir.



İlaç kullanarak iyileşirler.



Otizmin bilinen tek tedavisi erken ve yoğun eğitimidir. Otizm belirtilerini direk olarak ortadan kaldıran bir ilaç yoktur. Otizme eşlik eden sağlık sorunları, dikkat eksikliği-hiperaktivite, kaygı bozuklukları gibi durumlarda doktor kontrolünde ilaç kullanılır.

Otizm diyetle iyileşir.



Beslenme ve diyet uygulamaları otizm de tedavi yaklaşımı olarak değerlendirilmez. Her çocuğun ideal büyüme ve gelişimleri için sağlıklı beslenmesi önemlidir.



Otizmin nedeni soğuk anne-baba tutumlarıdır.



Otizmin kesin olarak kanıtlanmış bir sebebi yoktur. Soğuk anne-baba tutumlarının otizme sebep olduğu kanısı yıllar önce çürütülmüştür. Anne-baba tutumları otizme sebep olmasa da, tanı almadan önce ve sonraki süreçte çocuğun duygusal ve sosyal gelişimi üzerinde oldukça etkilidir.

Otizm hastalıktır ve iyileşir.



Otizm doğuştan gelen, yaşamın ilk yıllarında ortaya çıkan, yaşam boyu devam eden karmaşık bir farklılıktır. Erken teşhis ve yoğun eğitim ile birey doğuştan getirdiği potansiyeli en üst düzeyde kullanabilir.



Uyaran eksikliği otizme neden olur.



Uyaran çevreden maruz kalınan her şeydir ve çocuğun gelişiminde kilit rol oynar. 0-3 yaş arasında çocukların yeterince uyaran alamaması durumunda otizm ile karışan bazı belirtiler ortaya çıkabilir. Fakat uyaran eksikliği otizm DEĞİLDİR.



RÖPORTAJ

Cihat KARA
Rehberlik ve
Psikolojik Danışman

CANAN BELER



Merhaba efendim nasılsınız?

Teşekkür ederim iyiyim.

Pandemi döneminde toplumun her kesimi çeşitli sıkıntılar yaşadı. Toplumsal olanaklara erişimleri sınırlı olan otizmlilerimizde pandemiden en çok etkilenen kesimlerden oldu. Bu konuları da konuşacağız. Ancak öncelikle kendinizden kısaca bahsedermisiniz?

Ben Canan Beler, bir tanesi özel gereksinimli iki çocuk annesiyim. 39 yaşındayım. İşletme lisans ve engelli bakım ve rehabilitasyon ön lisans mezunuyum. Oğlum Mert 12 yaşında otizmliler. Karaman Özel Eğitim Uygulama Okulu 7. Sınıf öğrencisi.

Çocuğunuzun otizmliler olduğunu öğrendiğinizde neler hissettiniz, neler yaşadınız? Kabullenme süreciniz nasıl oldu? Süreçte sizi destekleyen veya zorlayan unsurlar nelerdi?

Bir anne babanın en büyük sınavıdır engelli bir çocuğa sahiplenmek durumu kabullenmek. Bizim ki de epey sancılı oldu tabii. Mert bebeklikten itibaren gelişim geriliği gösteren bir çocuktan geç başını tuttu geç yürüdü. Tabii bu fiziksel sorunlara yoğunlaşmamız otizmliler belirtilerini gözümüzden kaçırdı. Otizmliler teşhisini ilk kez Mert 2,5 yaşındayken Ankara da bir çocuk nöroloğu koymuştu. Dün gibi hatırlıyorum başımızdan kaynar sular dökülmüştü. Klinikten çıkarken bu doktor hiçbir şey bilmiyor diyerek inmiş. Karaman'a gelir gelmez hemen rehabilitasyon merkezi ile görüşüp otizmliler kelimesini hiç zikretmeden gelişim geriliği dediler. Rapor çıkarmadan özelden derslere başlamıştık. Hem kurumda hem evde öğretmenlerin biri gelip biri gidiyordu. Çocuğumuza ne kadar çok ders aldırılırsa o kadar çabuk toparlar diye düşünüyorduk. Sabahlara kadar internette otizmliler araştırıyor ne yapabiliriz diye çözüm arıyorduk. Bu durumdan bir an önce kurtulsun çocuğumuz konuşsun iletişim kursun diye elimizden geleni yapıyorduk. Ruh halimizi hiç anlatmayım diplerdeydik tabii. Zaman her şeyin ilacıdır derler ya bize de ilaç gibi geldi. Her geçen gün durumu daha iyi kabullendik sindirdik. Bu süreçte en büyük destekçimiz ailemiz oldu eşim annem babam. Biz Mert'i 4 kişi büyüttük.

Bu süreç içinde hayatınız (sosyal hayat, aile hayatı, ekonomik durum) nasıl etkilendi?

Otizmlili bir çocuğunuz varsa çok sağlam bir psikolojiye sahip olmalısınız çünkü hayat sadece çocukla değil çevreyle de mücadele etmeye zorlar sizi. Bizim çocuklarımız toplumsal normlara uyum sağlamakta güçlük yaşayan çocuklar. Gittiğiniz yerlerde mutlaka dikkat çeker bilinçsiz insanlar tarafından bakışlarla taciz edirsiniz. Siz çocuk kalabalığına alışın restoranda yemek yesin diye kan ter içinde kalırken, arka masada oturanlar madem durmuyor getirmeyeceksin diyebilir. Akraba evliliği mi, hocaya gittin mi, neden böyle oldu diye soranlara açıklama yapmak zorunda kalabilirsiniz. Biz şanslı ailelerdeniz hem eşim hem ben birbirimize yıpratmadık bu süreçte hep birbirimize destek olduk. Ailelerimizin de desteği ile aile hayatımız yara almadı etkilenmedi diyebilirim. Ama ekonomik olarak çok sarsıldık. Otizm yoğun eğitim gerektiren bir durum. Haftada 40 saatten söz ederken devletin karşıladığı 2 saat devrede kulak bile değil. Durum böyle olunca oldukça yıpratıcı bir süreç sizi bekliyor.

Otizmlili olan çocuklar ve aileleri için mevcut düzenlemeler yeterlimi toplumsal hayata ve kamu kurumlarına erişiminiz yeterli mi? Hangi kurum neler yapabilir? İlimiz özelinde bu konuda yapılan çalışmalar var mı? Varsa yeterli buluyor musunuz?

Ülkemizde engelli çocuğa sahip aileler için elbette birçok konu da destek uygulamaya çalışıyor devletimiz ama yeterli mi? Maalesef ki değil. Bence her kurumun bizim çocuklarımıza özel düzenlemeler yapması gerekiyor. Örneğin sağlık alanında. Kalabalığı giremeyen yavrumuzun hastalandığını düşünün, doktor sırası beklemek büyük işkence. Her yıl biten sağlık raporu için o kurul kalabalığına çıkan yavrunuzun normale dönmesi günler alıyor. Bize özel düzenlemeler yapılabilir diye düşünüyorum. Daha sakin saatler de bekletmeden hizmet vermek ya da evde sağlık hizmetinden yararlandırmak gibi. Biran önce Otizm Eylem Planı'nın kabul edilmesi ve hayata geçirilmesi gerekiyor. Her şehirde gündüzlü bakım evleri açılıp yavrularımızın hayatları boyunca destek alabilecekleri yerlerin yaygınlaşması gerekiyor. Yerel yönetimle iş birliği yapıp daha rahat bir yaşam alanı yaratılabilir diye düşünüyorum.

Toplumla ilişkileriniz nasıl. Toplumdan beklentileriniz neler?

Özel gereksinimli çocuk anneleri çok hassas kırılabilir insanlar oluveriyorlar. 12 yıllık olgunlukla bile zaman zaman bende de bu hassaslık gözlenebiliyor. Ama genel olarak biz hayatı seviyoruz yaşamayı seviyoruz. Çevreden gelen olumlu tepkiler motive ediyor. Olumsuzlarda aldırış etmemeyi öğrendik. Tabi ki daha bilinçli bir toplumda yaşamak kendiniz bazı ortamlarda dışlanmış hissetmemek en büyük dileğimiz.

Özel gereksinimli bireylerle ilgili farkındalık oluşturmak için yapılan çalışmaların toplumun özel gereksinimli bireylere karşı tutum ve davranışını değiştirdiğini düşünüyor musunuz?

Kesinlikle. En azından bundan 5 yıl önce otizm deyince uzaylıymış gibi bakan insanların bugün bu rahatsızlığın ne demek olduğunu öğrenmesi tamamen bu çalışmaların ürünü. Yavrumuzun kalabalıktan, sestən rahatsız olduğunu artık insanlar anlayabiliyor. Farkındalığın artmasıyla saygı ve anlayışta artıyor.

Eğitim hayatı ile ilgili sorunlar yaşadınız mı? Nasıl çözdünüz? Mevcut eğitim ve istihdam olanakları yeterli mi? Beklentileriniz nelerdir?

Eğitim hayatımızın ilk yılları maalesef çok zorlu geçti. Mert'in döneminde özel çocuklarımız için anaokulu yoktu şehrimizde. Biz normal gelişim gösteren çocukların gittiği anaokullarına devam etmek zorunda kaldık. Gerek öz bakım becerilerimizin tamamlanmaması gerekse Mert'in çıkardığı sesler bizi hep ötekileştirdi. İstenmeyen çocuk olduk 3 anaokulu değiştirdik. Tabi ki verim alamadık. İlk başladığımız OÇEM de başlı başına bir sorunlu okuldu. Eğitimden ziyade bakım evi anlayışı ile yürütülen okuldan ikinci yıl okul değiştirerek kurtulduk.

Şuan eğitim uygulama okuluna gidiyoruz. Okulun fiziki koşulları çocuklarımız için uygun. Eğitim disiplini konusunda da sorun yaşamıyoruz. Ancak yavrularımızın her yıl değişen ücretli öğretmenlere alışması büyük zaman kaybı. Alan mezunu öğretmenlerin istihdamının artırılması ve devamlılığının sağlanması en önemli konu bence.

Toplumun her kesimi pandemiden etkilendi. Pandemi sizi ve çocuğunuzu nasıl etkiledi?

Bütün dünyayı etkilediği gibi bizleri de çok etkiledi salgın. Çok korktuk endişelendik. Oğlum bu korkuyu anlayamasa da rutinlerinin bozulması evden çıkamamak okula gidememek davranış problemlerine neden oldu. Daha asi bir çocuk oldu. Bu dönemde elini ısırmaı öğrendi mesela. Eğitim hayatındaki boşluklar maalesef ki tabletle dolduruldu ve buda bağımlılık yaptı diyebilirim.

Deneyimlerinizden yola çıkarak özel gereksinimli çocuğu olan ailelere önerileriniz nelerdir?

Öncelikle durumu kabullenmelerini ve biran önce eğitime başlamalarını tavsiye ederim. Eğitim dediysem kaliteli ve doğru kişilerden alınması önemli.

Çocukların beslenmesine önem vermelerini tavsiye ederim bende otizm için diyetin çok işe yaradığını düşünenlerdenim. İyi bir hekim iyi bir öğretmen ve eşgüdümle çalışan bir aile ile çok yol alınabilir.

KAYNAKÇA

James, A. ve Rena, B. (1998). Özel gereksinimli öğrencilerin ölçümlenmesi. (Çev. Filiz Gencer) Ankara: Gündüz Eğitim ve Yayıncılık.

Özel Eğitim ve Rehberlik Hizmetleri Genel Müdürlüğü. (2018). Rehberlik ve araştırma merkezi kılavuzu, Ankara.

tohumotizm.org.tr/otizm/otizm-spektrum

[tohumotizm.org.tr/otizm/önemli bilgiler/dođru-bilinen-yanlıřlar](http://tohumotizm.org.tr/otizm/önemli-bilgiler/dođru-bilinen-yanlıřlar)