



KARAMAN REHBERLİK VE ARAŞTIRMA MERKEZİ

**DESTEK EĞİTİM ODALARI
VE BEP KLAVUZU**

DESTEK EĐİTİM ODALARI KLAVUZU

İÇİNDEKİLER

Önsöz

- 1.Bireyin özel eğitime uygunluğu nasıl belirlenir? 2.Destek Eğitim Odası nedir?
- 3.Okullarda neden destek eğitim vermeliyiz? Yararları nelerdir?
- 4.Destek Eğitim Odası açmak zorunlu mudur?
- 5.Okullarda Destek Eğitim Odası Nasıl Açılır?
- 6.Okulda ya da kurumda birden fazla Destek Eğitim Odası açılabilir mi?
- 7.Okulumuzda Destek Eğitim Odası olarak kullanılabilecek ayrı bir dersliğimiz odamız yok. Yine de Destek Eğitim Odası açmak zorunda mıyız?
- 8.Destek Eğitim Odası açmak için gerekli araç gereçleri temin etmek şart mıdır?
- 9.Destek Eğitim Odasında kimler eğitim görebilir?
- 10.Destek Eğitim Odalarından yalnızca engelli öğrenciler mi yararlanır?
- 11.Destek Eğitim Odasında hangi öğrencilerin ders alacağı nasıl belirlenir?
- 12.Öğrencinin Destek Eğitim Odasında hangi derslerden destek alacağı nasıl belirlenir?
- 13.Bir öğrenci Destek Eğitim Odasında haftada kaç saat eğitim alabilir?
- 14.Destek Eğitim Odasında öğrenciler grup oluşturularak eğitim verilebilir mi?
- 15.Destek Eğitim Odası uygulamasında öğrenci hangi saatlerde ders alabilir?
- 16.Destek Eğitim Odasında hafta sonu eğitim yapılabilir mi?
- 17.Destek Eğitim Odasında hangi öğretmenler görev alabilir?
- 18.Sınıf öğretmenleri Destek Eğitim Odasında kaç saate kadar görev alabilir ve ücretlendirme nasıl yapılır?
- 19.Branş öğretmenleri Destek Eğitim Odasında kaç saate kadar görev alabilir ve ücretlendirme nasıl yapılır?
- 20.Okul yöneticileri Destek Eğitim Odasında ders görevi alabilirler mi?
- 21.Ek ders ücreti karşılığı görevlendirilen öğretmenlere Destek Eğitim Odalarında görev verilebilir mi?
- 22.Destek Eğitim Odası'nda görev alacak öğretmen okul içinden temin edilemezse, ne yapılabilir?
- 23.Destek Eğitim Odasında eğitim desteği alan öğrencinin başarı değerlendirmesi nasıl yapılır?
- 24.Destek Eğitim Odasında yürütülecek eğitim hizmetlerinin planlaması kim tarafından yapılır?
- 25.Sınıf öğretmenleri; Yabancı dil ve Din Kültürü ve Ahlak Bilgisi derslerine branş öğretmenleri girdiğinde Destek Eğitim odalarında görev alabilir mi?
- 26.Okullarda destek eğitim odası açılması işlem basamakları nelerdir?
- 27.Okullardaki destek eğitimde yer alması gereken kurum ve kişilerin sorumlulukları nelerdir?

Ekler

BEP

ÖNSÖZ

Kaynařtırma eğitimi; özel eğitime ihtiyacı olan öğrencilerin, destek eğitim hizmetleri de sağlanarak yetersizliđi olmayan akranları ile birlikte eğitimlerini sürdürmeleri esasına dayanır.

Okullarda sunulacak destek eğitim hizmetleri öğrencinin kaynařtırma uygulamalarına katılımını ve başarısını arttırıcı hizmetlerdir. Kaynařtırma uygulaması yapan okullarda en etkili destek eğitim hizmeti "destek eğitim odasıdır". Destek eğitim odası uygulamasında öğrenci performans düzeyine göre bazı derslerde sınıf ortamında kalır. Gereksinim duyduđu belirlenen derslerde ise destek eğitim odasında ya da sınıf içinde eğitim alır. Sınıf içinde sunulan eğitimde öğrenci, ders öğretmeni ile birlikte çalışan özel eğitim öğretmeni veya yardımcı öğretmenden destek alır.

Okul BEP geliştirme birimi tarafından destek eğitimden yararlanacak özel gereksinimli öğrenciler belirlendikten sonra, destek eğitim odası açılması iş ve işlemlerinde zorluklar yaşanmaktadır."Destek eğitim odası nasıl açılacak? Hangi adımlar takip edilecek?

Destek eğitim hizmeti kimin tarafından verilecek? Nasıl ücretlendirilecek?" gibi soruların cevaplanması gerekmektedir. Bu el kitapçığı ile İl/ilçemiz uygulamalarından yola çıkarak, destek eğitim odası açacak okullara rehberlik etmek amaçlanmıştır.

Destek eğitim odalarının yaygınlaştırılmasında emeđi geçen il/ilçe yöneticilerine, okul müdürlerine, rehber öğretmenlere ve kurumumuz personeline teşekkür ederiz.

Karaman Ram

1-Bireyin özel eğitime uygunluğu nasıl belirlenir?

Bireysel özellikleri ve eğitim yeterlikleri açısından yaşitlarından beklenen düzeyden anlamlı farklılık gösteren öğrenciler, eğitim öğretim süreci içerisinde gözlemlenmek suretiyle fark edilebilirler. Fark edildikleri andan itibaren özel eğitime ihtiyacı olduğu düşünülen öğrenciyle ilgili aşağıda belirtilen çalışmaların sınıf öğretmeni tarafından yapılması gerekmektedir;

Öğrenciye ilişkin gözlemlerini aile ile paylaşır, öğrencinin sağlık problemi olup olmadığının belirlenmesi için sağlık kurumlarına yönlendirebilir.

Öğrencinin güçlük çektiği alanları azaltmak ve sınıf içi etkinliklere uyumunu sağlamak için bilgi toplar.

- Akademik yönden güçlü ve zayıf olduğu alanlar.
- Aile ortamındaki durumu ve ailenin çocuğun eğitimine katkıları.
- Geçirdiği kaza ve hastalıklar bunlara yönelik alınan önlemler.
- Süreğen hastalığın olup olmadığı, ilaç kullanıyorsa ilacı hangi saatlerde aldığı ve yan etkileri.

Okulun rehberlik ve psikolojik danışma servisi konu ile ilgili bilgilendirerek önerilerine başvurur.

Toplanan bilgilerin değerlendirilmesi ve öğrenciyi eğitsel değerlendirilmeye gönderilmeden önce sınıftaki akademik ve sosyal ortama dahil etmek için gerekli tedbirleri alır;

- Uygulanmakta olan programın farklılaştırılması.
- Öğrenme ortamının fiziksel özelliklerinin değiştirilmesi.
- Öğretim yöntem ve tekniklerinde düzenlemeler yapılması.
- Öğrenim materyallerinde düzenlemeler yapılması.

Öğrencinin kaydettiği gelişmeleri izler ve alınan tedbirleri gözden geçirir.

Alınan tedbirlere rağmen öğrenci eğitim hizmetlerinden yararlanamadığı takdirde, özel eğitim ihtiyacının belirlenmesi amacıyla öğrenciyle ilgili olarak Eğitsel Değerlendirme İsteğe Formunu doldurarak okul idaresine teslim eder.

Okul Yönetimi;

Öğrencinin eğitsel değerlendirme ve tanılmasının yapılabilmesi için eğitsel değerlendirme isteği formunu RAM'a resmi yazıyla gönderir.

Rehberlik ve Araştırma Merkezi'nden İncelemede istenecek evraklar;

İlk başvuruda;

- Eğitsel değerlendirme isteği formu
(okula devam eden öğrenciler için)
- Fotoğraf 4 adet
- Öğrenci kimlik fotokopisi
- Sağlık kurulu raporu(varsa)

Rapor yenilemede;

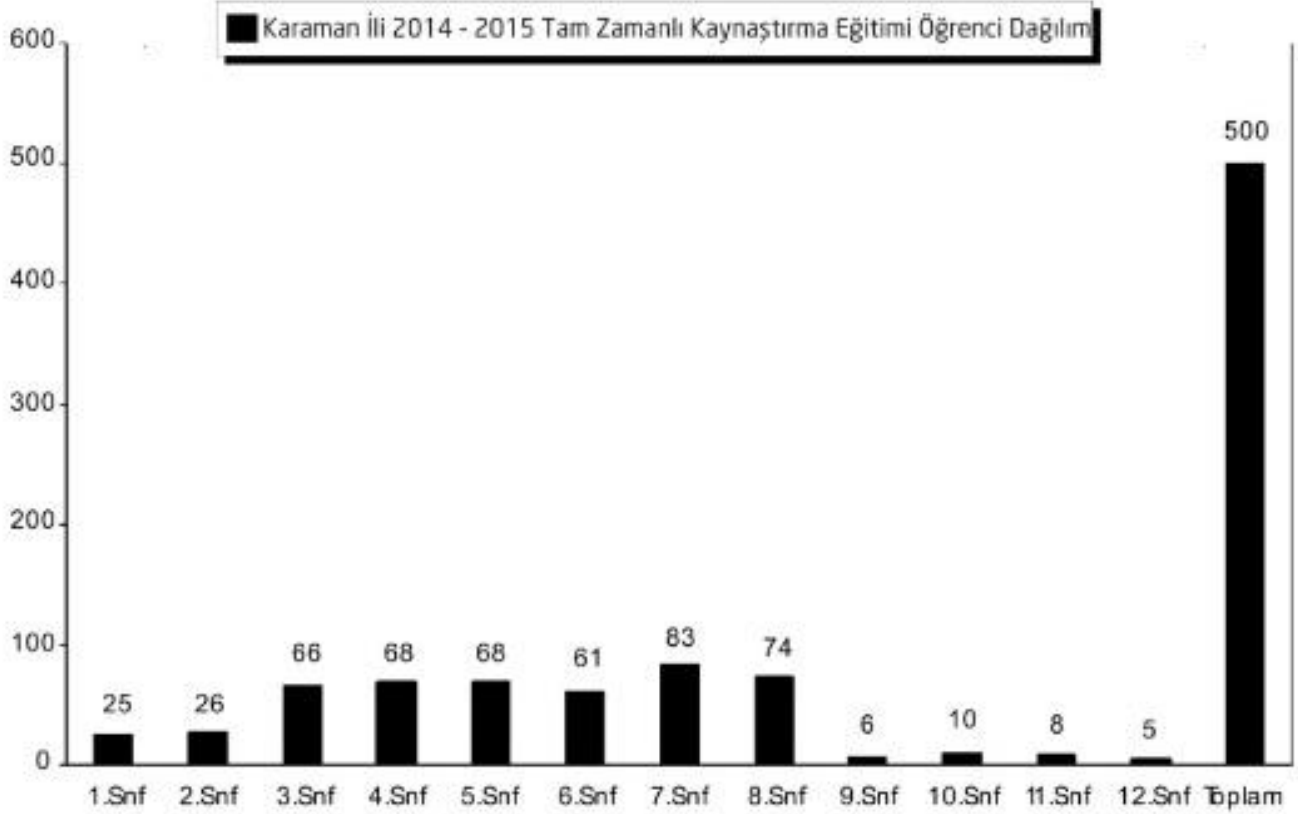
- Özel Eğitim ve Rehabilitasyon Merkezinden alınacak dönem sonu performans değerlendirme formu
- Bireysel gelişim raporu (okula devam eden öğrenciler için)
- Fotoğraf 4 adet
- Sağlık kurulu raporu(önceki raporun süresi bitmiş ise)

Rehberlik ve Araştırma Merkezi;

Özel Eğitim Değerlendirme Kurulu, eğitsel değerlendirme ve tanılama sonucu doğrultusunda öğrenci için en az sınırlandırılmış eğitim ortamı ve özel eğitime ilişkin karar verir.

Rehberlik ve Araştırma Merkezi tarafından tanılanmış ve İl/İlçe Özel Eğitim Hizmetleri Kurul tarafından özel eğitim kapsamına alınmış özel eğitime ihtiyacı olan öğrenciler ile özel yetenekli öğrencilere eğitim desteği hizmeti sunabilmek için Destek Eğitim Odası açılması gerekmektedir.





2. Destek Eğitim Odası nedir?

Eğitimleri sırasında desteklenmesi gereken öğrenciler için (Engelli ya da özel yetenekli öğrenciler) sunulan bir eğitim olanağıdır. Okul ve kurumlarda, yetersizliği olmayan akranlarıyla birlikte aynı sınıfta eğitimlerine devam eden özel eğitime ihtiyacı olan öğrenciler ile üstün yetenekli öğrenciler için özel araç-gereçler ile eğitim materyalleri sağlanarak verilen özel eğitim desteğine Destek Eğitim Odası Hizmeti denir.

3. Okullarda neden destek eğitim vermeliyiz? Yararları nelerdir?

Kaynaştırma öğrencilerine nicelik ve nitelik yönünden gereken zaman öğretmen tarafından ayrılır ve bunun sonucunda öğrenci merkezli hazırlanan BEP'lerin işlevi ve başarı oranı artar.

- Öğrencilerin akademik eğitiminde ve mesleki beceri öğretiminde, grup eğitimi ihtiyaçları yanı sıra, bireysel eğitim ihtiyaçları da karşılanır.
- Destek eğitimi ile sınıf ortamında, öğretmenin kaynaştırma öğrencisi üzerindeki etkisi artar ve davranış problemleri azalır.
- Kaynaştırma öğrencileri başarıyı tadar.
- Akademik ve mesleki beceriler açısından, kaynaştırma öğrencisiyle akranları arasındaki fark en aza indirgenir.
- Ders başarısı artan ve değer verildiğini anlayan öğrencilerin benlik algısı yükselir, özgüvenleri artar.

•Destek eğitim veren öğretmenler, farklı öğretim yöntemleri öğrenerek eğitim öğretim sürecinde kullanabilirler.

•Kaynaştırma öğrencisi ile ilgili sorumluluğu paylaşılan sınıf/ders öğretmenin, endişesi azalır.

•Başarılı bir destek eğitim hizmetinde öğretmenin mesleki doyumu artar.

•Destek eğitim hizmetindeki başarı, kaynaştırma öğrencileri ile ilgili okul idaresine gelen sorunları azaltır.

•Destek eğitim hizmetinden yararlanan kaynaştırma öğrencisinin, sınıf içindeki kabulü ve akranları ile etkileşimi artar.

4. Destek Eğitim Odası açmak zorunlu mudur?

Evet, zorunludur. 31.05.2006 tarih ve 26184 sayılı Resmî Gazetede yayımlanan Özel eğitim hizmetleri yönetmeliğinin 28 maddesi ve Bakanlığın 2015/15 sayılı genelgesi doğrultusunda okul ve kurumlarda özel eğitime ihtiyacı olan öğrenciler ile üstün yetenekli öğrenciler için, Destek Eğitim Odası açılması zorunludur.

5. Okullarda Destek Eğitim Odası Nasıl Açılır?

Destek Eğitim Odaları, Özel Eğitim Hizmetleri Kurulu'nun önerisi doğrultusunda İl/İlçe Millî Eğitim Müdürlükleri tarafından açılır.

6. Okulda ya da kurumda birden fazla Destek Eğitim Odası açılabilir mi?

Evet, açılabilir. Destek eğitim alacak öğrenci sayısına göre okulda veya kurumda birden fazla Destek Eğitim Odası açılabilir.

7. Okulumuzda Destek Eğitim Odası olarak kullanılabilecek ayrı bir dersliğimiz/odamız yok. Yine de Destek Eğitim Odası açmak zorunda mıyız?

Evet. Destek Eğitim Odası açmak için sadece bu amaçla kullanılacak bir oda/derslik olmasına gerek yoktur. Destek Eğitim Odası olarak kullanılabilecek ayrı bir oda/derslik olmasa da, Destek Eğitim Odası açmak zorunludur. Önemli olan,

(1) Eğitim-öğretime uygun fiziki koşullara sahip bir ortamın,

(2) İhtiyaç sahibi olan ve Bireyselleştirilmiş Eğitim Planı (BEP) hazırlanmış bir öğrenci

(3) Gönüllü bir öğretmenin olmasıdır.

Gerektiğinde yönetici odaları, Rehberlik servisleri, kütüphane, bilgisayar laboratuvar, resim atölyeleri, öğretmenler odası, Okul Aile Birliği odası gibi mekânlar, uygun bir planlama doğrultusunda Destek Eğitim Odası olarak kullanılabilir

8. Destek Eğitim Odası açmak için gerekli araç gereçleri temin etmek şart mıdır?

Destek Eğitim Odasında, öğrencilerin eğitim performansı ve ihtiyaçları, yetersizlik türüne uygun araç-gereç ve eğitim materyalleri bulunur. Öğrenci için hazırlanan Bireyselleştirilmiş Eğitim Planının (BEP) uygulanması için hangi araç-gereçlerin kullanılmasına ihtiyaç duyuluyorsa, Destek Eğitim Odasında bu araç gereçler kullanılmalıdır. Ancak, Destek Eğitim Odasının açılması ve eğitimin başlaması, araç-gereç bulunması şartına bağlanmamalıdır. Kritik olan nokta;

(1) Özel eğitim desteğine ihtiyacı olan öğrencinin,

(2) Özel eğitim desteği verecek öğretmenin

(3) Öğrenci için hazırlanmış olan BEP'in olmasıdır.

9. Destek Eğitim Odasında kimler eğitim görebilir?

Destek Eğitim Odasında, okul ve kurumlarda, yetersizliği olmayan akranlarıyla birlikte aynı sınıfta eğitimlerine devam eden özel eğitime ihtiyacı olan öğrenciler ile üstün yetenekli öğrenciler eğitim görebilir. İlgili öğrencilerin Rehberlik ve Araştırma Merkezlerince tanılanmış olması gerekir.

10. Destek Eğitim Odalarından yalnızca engelli öğrenciler mi yararlanır?

Hayır. Destek Eğitim Odasında yalnızca engelli öğrenciler yararlanmaz. Üstün yetenekli/üstün zekâlı (özel yetenekli) öğrenciler de Destek Eğitim Odasından yararlanırlar.

11. Destek Eğitim Odasında hangi öğrencilerin ders alacağı nasıl belirlenir?

Destek Eğitim Odasında eğitim alacak öğrencilerin, öncelikle Rehberlik ve Araştırma Merkezlerince tanılanmış olması gerekir. Sonra, ilgili öğrenciler BEP Geliştirme Biriminin önerileri doğrultusunda okulun Rehberlik ve Danışma Hizmetleri Yürütme Komisyonunca belirlenir. Bu belirlemede, öğrencilerin öncelikli ihtiyaçları göz önünde bulundurulur.

12. Öğrencinin Destek Eğitim Odasında hangi derslerden destek alacağı nasıl belirlenir?

Öğrencinin Destek Eğitim Odasında hangi derslerden destek alacağı, BEP Geliştirme Biriminin önerileri doğrultusunda okulun Rehberlik ve Danışma Hizmetleri Yürütme Komisyonunca belirlenir. Derslerin belirlenmesinde, öğrencinin öncelikli ihtiyaçları göz önünde bulundurulur.

13. Bir öğrenci Destek Eğitim Odasında haftada kaç saat eğitim alabilir?

Öğrencinin Destek Eğitim Odasında alacağı haftalık ders saati, öğrencinin haftalık toplam ders saatinin %40'ını aşmayacak şekilde planlanır. İlkokul öğrencileri için bu süre haftada 12 saate denk gelmektedir. Öğrencinin ihtiyacı doğrultusunda ve azami ölçüde bu eğitimden yararlanması sağlanır.

14. Destek Eğitim Odasında öğrenciler grup oluşturularak eğitim verilebilir mi?

Destek Eğitim Odasında öğrencilerin eğitim performansları dikkate alınarak birebir eğitim yapılması esastır. Ancak, gerektiğinde eğitim performansı bakımından aynı seviyede olan öğrencilerle grup eğitimi de yapılabilir. Verilecek eğitim desteğinin niteliğinin etkilenmemesi için, grup oluşturulması gerekiyorsa, gruptaki öğrenci sayısının üçten fazla olmaması önerilmektedir.

15. Destek Eğitim Odası uygulamasında öğrenci hangi saatlerde ders alabilir?

Öğrenciye Destek Eğitim Odasında derslerin verilmesinde şu yöntemler ayrı ayrı ya da karma olarak kullanılabilir:

a. Öğrenci, sınıf arkadaşlarıyla beraber yürütemediği derslerin bazı saatlerinde Destek Eğitim Odasına alınarak ilgili dersi BEP'i doğrultusunda alması sağlanabilir. Ancak, bir dersin tamamı (Örneğin Türkçe dersi haftada 5 saat ise, 5 saatin tamamı) sadece Destek Eğitim Odasında verilmemelidir. Öğrenci, ilgili dersi akranlarıyla da alabilmelidir. Haftada 5 saat olan Türkçe dersinin 3-4 saati Destek Eğitim Odasında, kalan 1-2 saati ise kendi sınıfında alınmalıdır. Öğrencinin Türkçe dersinden daha fazla ders desteği alması isteniyorsa, bu dersler okulun ders saatleri içinde olmak kaydıyla, velisinin de onayını alarak, öğrencinin ders saatleri dışında verilebilir.

b. İkili eğitim yapılan okullarda, velinin de onayını alarak, sabahçı öğrencilere öğleden sonra, öğleci öğrencilere sabah, Destek Eğitim Odasında ders verilebilir.

c. Tam gün eğitim yapılan okullarda, saat 14.30'dan sonra kurs, etüt, egzersiz gibi eğitim öğretim çalışmaları devam ettiğinden, velinin de onayını alarak, öğrenciye Destek Eğitim Odasında ders verilebilir.

16. Destek Eğitim Odasında hafta sonu eğitim yapılabilir mi?

Hayır. Destek Eğitim Odasındaki dersler, okuldaki eğitim öğretimin devam ettiği ders saatleri içinde yapılması gerektiğinden, hafta sonları yapılamaz.

17. Destek Eğitim Odasında hangi öğretmenler görev alabilir?

Destek Eğitim Odası açılan okullarda öğrencilerin eğitim ihtiyaçlarına göre görme, işitme, zihinsel engelliler sınıf öğretmenleri öncelikli olmak üzere, gezerek özel eğitim görevi yapan öğretmen, sınıf öğretmeni ve alan öğretmenleri görevlendirilir. Destek Eğitim Odasına öncelikle okulun öğretmenlerinden olmak üzere RAM'da görevli öğretmenler ya da diğer okul ve kurumlardaki öğretmenler görevlendirilir.

İlkokul, ortaokul ve liselerde görev yapan alan öğretmenlerinden maaş karşılığı ders saatini dolduramayan öğretmenlerin yanı sıra, maaş karşılığı ders saatini dolduranlardan istekli olanlar, Destek Eğitim Odasında ihtiyaçlar doğrultusunda görevlendirilebilir.

18. Sınıf öğretmenleri Destek Eğitim Odasında kaç saate kadar görev alabilir ve ücretlendirme nasıl yapılır?

Sınıf öğretmenleri maaş ve ek ders karşılığı görevlerini tamamladıktan sonra haftada 8 saate kadar destek eğitim odalarında görev alabilirler. Sınıf öğretmenlerine haftalık 30 saat olan ders görevlerinin yanında haftada 8 saat daha Destek Eğitim Odasında ders verilebilir. Destek Eğitim Odalarında verilen derslerin ek ders ücreti, %25 artırımlı ödenir.

19. Branş öğretmenleri Destek Eğitim Odasında kaç saate kadar görev alabilir ve ücretlendirme nasıl yapılır?

Maaş karşılığı ders saatini dolduramayan branş öğretmenine, dolduramadığı saat kadar Destek Eğitim Odasında görev verilir. Maaş karşılığı verilen Destek Eğitim Odası görevinde ek ders ücreti ve %25 artırımlı ödenmez. Ayrıca branş öğretmenlerine, 15 saat maaş karşılığı olan ders yükünün üzerine, 6 saat zorunlu ek ders kapsamında Destek Eğitim Odasında görev verilebilir. Branş öğretmenin istemesi durumunda, 15 saat maaş karşılığı ve 6 saat zorunlu ek dersin üzerine, 9 saat daha Destek Eğitim Odasında ek ders görevi verilebilir. Bir branş öğretmenin, branşındaki dersleri ile Destek Eğitim Odasındaki dersleri toplamı haftalık 30 saati geçemez.

Öğretmenin, maaş karşılığı girdiği derslerin dışındaki Destek Eğitim Odasında girdiği her bir saat ek dersin ek ders ücreti, %25 artırımlı ödenir.

20. Okul yöneticileri Destek Eğitim Odasında ders görevi alabilirler mi?

Evet. Okul yöneticileri de Destek Eğitim Odasında görev alabilirler. Okul yöneticileri maaş karşılığı girmek durumunda oldukları ders görevlerini tamamladıktan sonra, haftada 6 saate kadar destek eğitim odalarında görev alabilirler.

Okul yöneticilerinin Destek Eğitim Odalarında girdikleri derslerin ek ders ücreti, % 25 artırımlı ödenir.

21. Ek ders ücreti karşılığı görevlendirilen öğretmenlere Destek Eğitim Odalarında görev verilebilir mi?

Hayır. Ek ders ücreti karşılığı çalışan (kadrolu öğretmen olmayan) öğretmenlere Destek Eğitim Odasında ders görevi verilememektedir.

22. Destek Eğitim Odası'nda görev alacak öğretmen okul içinden temin edilemezse, ne yapılabilir?

Destek Eğitim Odası uygulaması için hazırlanan plan okul yönetimi tarafından (hangi saatte hangi öğrencilerin eğitim alacağını ve varsa okuldaki mevcut öğretmenlerin hangi saatlerde görevlendirildiğini içeren planlama) resmi yazı ile İlçe Milli Eğitim Müdürlüğü'ne gönderilerek, öğretmen bulunamayan saatler için öğretmen isteğinde bulunulur.

23. Destek Eğitim Odasında eğitim desteği alan öğrencinin başarı değerlendirilmesi nasıl yapılır?

Öğrencinin genel başarı değerlendirmesinde, sınıf içinde yapılan çalışmaların yanı sıra Destek Eğitim Odasında yapılan değerlendirme sonuçları da dikkate alınarak Bireyselleştirilmiş Eğitim Programında (BEP) yer alan amaçlara göre değerlendirilir. .

24. Destek Eğitim Odasında yürütülecek eğitim hizmetlerinin planlaması kim tarafından yapılır?

Destek Eğitim Odasında yürütülecek eğitim hizmetlerinin planlaması, okul yönetimince yapılır.

25. Sınıf öğretmenleri; Yabancı dil ve Din Kültürü ve Ahlak Bilgisi derslerine brans öğretmenleri girdiğinde Destek Eğitim odalarında görev alabilir mi ?

Evet görev alabilir. Ancak aynı saatte iki ücret ödenemeyeceğinden ücret alamaz. Adı geçen derslerde destek eğitim odalarında görev yaptığından ek ders ücretini % 25 artırımlı alabilir.

26. Okullarda destek eğitim odası açılması işlem basamakları nelerdir?Kaynaştırma öğrencisi bulunan okullarında, destek eğitim odası açılması gerekmektedir. Bu amaçla yapılması gereken işlemler 'Özel Eğitim Hizmetleri Yönetmeliği 28. maddesi, Bakanlığın 2008-60 No'lu Kaynaştırma Yoluyla Eğitim Uygulamaları Genelgesi 2015/15 sayılı genelgeleri' dikkate alınarak aşağıda sıralanmıştır.

• Kaynaştırma öğrencisi bulunan okullarda BEP geliştirme birimi oluşturulur. BEP geliştirme biriminde müdür veya müdür yardımcısı başkanlığında, bir rehber öğretmen, kaynaştırma öğrencisinin sınıf öğretmeni, ilgili alan öğretmenleri, öğrenci velisi, öğrenci yer alır.

•Okul Rehberlik Hizmetleri Yürütme Komisyonu (RHYK) kurulur.

•Destek eğitim odası, İl/İlçe Özel Eğitim Hizmetleri Kurulunun önerisi doğrultusunda İl/İlçe Milli Eğitim Müdürlüğü tarafından açılır.

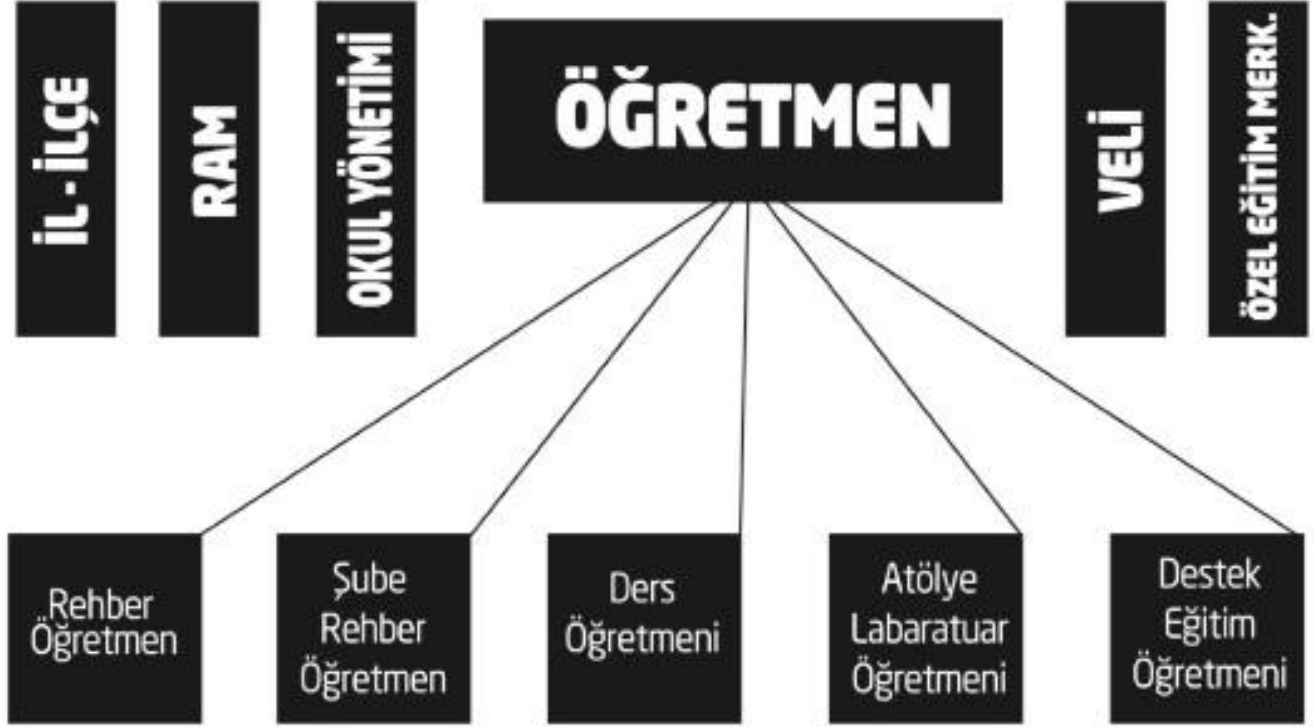
•Okulda uygun bir bölüm destek eğitim odası olarak belirlenir. Destek eğitim için ayrılan mekânların fiziki şartlarının eğitime uygun ve kolay ulaşılabilir olmasına dikkat edilmelidir. Eğitim ve öğretim açısından elverişsiz ortamlarda destek eğitim odası düzenlemesi yapılmamalıdır.

•Destek eğitim odasında yürütülecek eğitim hizmetlerinin planlanması okul yönetimince yapılır. Destek eğitimi odası resmi olarak açıldıktan sonra bu saatlerde görevlendirilecek öğretmenler belirlenir.

•Okul BEP geliştirme birimince, destek eğitim odasında eğitim alacak öğrencinin hangi derslerden veya becerilerden yararlanacağı ve haftada kaç ders saati ders alacağı tespit edilir, öneri olarak okul

- RHYK'ya sunulur. Öneriler görüşülerek okul RHYK'ca karara bağlanır.
- Öğrencinin destek eğitim odasında alacağı haftalık ders saati, haftalık toplam ders saatinin %40'ını aşmayacak şekilde planlanır.
- Kaynaştırma öğrencilerinin yararlanacağı saatler belirlenir. Öğrencinin destek eğitim odasından yararlanacağı saatler; haftalık ders saatleri içerisinde yer alır. Planlama; Teknoloji ve Tasarım, Müzik, Beden Eğitimi, Rehberlik ve Sosyal Etkinlikler vb. dersleri dışında yapılır.
- Öğretmenler ve haftalık verecekleri ders saatlerini belirtir tablo eklenerek, ek ders ücret onayı İl/ İlçe Milli Eğitim Müdürlüğü'nden alınır. Destek eğitim odası açma onayının bir örneği ve haftalık ders programı da eklenir.
- Öğrencinin destek eğitim odasından yararlanacağı saatler; sınıf öğretmeni, destek eğitimi verecek öğretmen ve veliye yazılı olarak bildirilir.
- Destek eğitim odası programı işleyişi okul yönetimince izlenir, kontrol edilir.
- Destek eğitim odasında yapılacak çalışmalar ile ilgili planlama her eğitim öğretim yılı başında yapılır. Eğitim öğretim yılı içerisinde de destek eğitim odasından kaynaştırma öğrencilerinin yararlanmasına karar verilebilir.
- Destek eğitim odasında birebir eğitim verilmektedir, bazı durumlarda öğrenci sayısı iki, en fazla üç öğrencidir.
- Destek eğitim odalarında öğrencinin ihtiyaç duyduğu derslerde ve becerilerde BEP hazırlanarak uygulanabilir.
- Hazırlanan BEP sınıf öğretmeni ile destek eğitim odası öğretmenin işbirliği içinde uygulanır.
- Öğrenci kendi sınıfında BEP'ine göre değerlendirilir.
- Destek eğitim odasında eğitim alan kaynaştırma öğrencilerinden, yeterli seviyeye ulaşanlar Rehberlik ve Araştırma Merkezi'ne gönderilir ve kaynaştırma eğitiminden çıkartılırlar.

GENEL ORGANİZASYON ŞEMASI OKULLARDA DESTEK EĞİTİM HİZMETİ



OKULLARDAKİ DESTEK EĞİTİMDE YER ALMASI GEREKEN KURUM VE KİŞİLERİN SORUMLULUKLARI NELERDİR?

İL/İLÇE MİLLİ EĞİTİM MÜDÜRLÜKLERİ'NİN SORUMLULUKLARI

- Kaynaştırma öğrencisinin yerleştirme kararını vermek, Özel Eğitim Hizmetleri Kurulu'nu kurmak
- İl/İlçe Özel Eğitim Hizmetleri Kurulu (ÖEHK) önerisi doğrultusunda Destek Eğitim Odası açılış onayı vermek
- Destek Eğitim Odası açılış onayı verilen okulun hazırladığı, ders ücreti onayını vermek
- Destek Eğitim Odası açılış onayı verilen okulun hazırladığı ders programı onayını vermek
- RAM'ın düzenlediği, müdür, rehber öğretmenlere yönelik her eğitim öğretim yılı başında farkındalık toplantılarına katılmak
- Destek eğitimde görev yapabilecek öğretmen havuzu oluşturmak
- Öğretmenlerin özel eğitime yönelik hizmet içi eğitim (HİE) ihtiyaçlarını belirlemek ve HİE açmak.

REHBERLİK ve ARAŞTIRMA MERKEZLERİNİN SORUMLULUKLARI

1. Özel Eğitim Değerlendirme Kurulunca kaynaştırma kararı almak
2. Kaynaştırmaya yerleştirilen öğrencilerin izleme çalışmasını yapmak
3. Destek eğitim hizmeti çalışmalarını izlemek üzere okul ziyaretleri gerçekleştirmek
4. Eğitim öğretim yılı başında okullarda destek eğitim hizmeti ile ilgili müdür ve Rehber öğretmenlere yönelik farkındalık, iyi örnekler toplantıları düzenlemek
5. Destek eğitim odası açılması ve ücret uygulaması ile ilgili okullara, İl/İlçe Millî Eğitim Müdürlüğü'ne rehberlik etmek

OKUL YÖNETİMİNİN SORUMLULUKLARI

- BEP birimini ve Rehberlik Hizmetleri Yürütme Komisyonu oluşturmak ve destek eğitime ihtiyacı olan öğrencileri belirlemek
- Destek eğitim hizmeti sunulması belirlenen alanlarda uyarılama yapmak, fiziksel mekanı ayarlamak
- Öğretmenler arasında koordineyi sağlayıcı toplantılar düzenlemek
- Destek eğitim hizmetleri konusunda veli bilgilendirmesi yapmak
- Kaynaştırma öğrencisinin yararlandığı sağlık ve eğitim kuruluşlarıyla işbirliği yapmak
- Destek eğitim hizmetleri için gerekli materyal desteği sağlamak
- Destek eğitim odası çalışmalarını izleme, denetleme çalışmalarını planlamak.
- Okulda destek eğitim hizmeti çalışmalarını baştan sona takip etmek

REHBER ÖĞRETMENİN SORUMLULUKLARI

- Öğretmene, okul yönetimine ve veliye destek eğitim hizmetleri çalışmalarında rehberlik etmek. Okulda destek eğitim hizmeti çalışmalarını baştan sona takip etmek.
- Özel eğitim ihtiyacı olan öğrenciyi, eğitsel tanılama ve değerlendirme için gerekli RAM'a/hastaneye yönlendirmek
- BEP geliştirme birimi ve RHYK toplantılarına katılmak
- Kaynaştırma öğrencisinin yararlandığı sağlık ve eğitim kuruluşlarıyla işbirliği yapmak
- BEP hazırlama çalışmalarında performans alımı, amaç belirleme, yöntem-teknik ve değerlendirme konularında öğretmenlere danışmanlık yapmak
- Destek eğitim hizmetleri çalışmaları, 'Destek Eğitim Odası Haftalık Ders Programı' ve 'Destek Eğitim Hizmetleri Faaliyet Düzenleme Formu' hazırlamada okul yönetimine, sınıf/şube rehber öğretmenine danışmanlık ve işbirliği yapmak.

SINIF/ŞUBE REHBER ÖĞRETMENİNİN SORUMLULUKLARI

- Özel eğitime ihtiyacı olan öğrenciyi eğitsel tanılama ve değerlendirme için okul yönetimiyle ve rehberlik servisine yönlendirmek
- BEP hazırlamak (Şube rehber öğretmeni kendi dersi için hazırlar)
- Kaynaştırma öğrencisinin yararlandığı sağlık ve eğitim kuruluşlarıyla işbirliği yapmak
- Aileyi destek eğitim hizmetleri hakkında bilgilendirmek
- Öğrencisine sunulan destek eğitim hizmetleri çalışmalarında, 'Destek Eğitim Odası Haftalık Ders Programı, Destek Eğitim Odası Faaliyet Düzenleme Formu hazırlamada okul yönetimi ve okul rehberlik servisi ile işbirliği yapmak'
- Öğrencisine sunulan destek eğitim hizmetleri çalışmalarında okul yönetimi ve okul rehberlik servisi işbirliği yapmak
- Haftalık destek eğitim ders programı hazırlanmasında okul yönetimine yardımcı olmak
- Ders öğretmenleri ile destek eğitim öğretmenleri arasında koordinasyonu sağlamak
- Öğrencinin gelişimini takip ederek genel değerlendirme yapmak

ATÖLYE VE LABORATUVAR ÖĞRETMENİNİN SORUMLULUKLARI

- Öğrenciyi değerlendirme kriterlerini belirlemek ve öğrencinin performansını değerlendirmek
- BEP hazırlamak
- Eğitim materyali hazırlamak
- Diğer ders öğretmenleriyle işbirliği yapmak
- Destek eğitim öğretmeniyle işbirliği yapmak
- Yeni uygulamalar konusunda bilgi edinmek HİE katılmak
- Kaynaştırma öğrencisinin yararlandığı sağlık ve eğitim kuruluşlarıyla işbirliği yapmak

DERS ÖĞRETMENİNİN SORUMLULUKLARI

- Öğrenciyi değerlendirme kriterlerini belirlemek ve öğrencinin performansını değerlendirmek
- BEP hazırlamak
- Eğitim materyali hazırlamak
- Diğer ders öğretmenleriyle işbirliği yapmak
- Destek eğitim öğretmeniyle işbirliği yapmak
- Kaynaştırma öğrencisinin yararlandığı sağlık ve eğitim kuruluşlarıyla işbirliği yapmak
- Yeni uygulamalar konusunda bilgi edinmek HİE katılmak

DESTEK EĞİTİM ÖĞRETMENİNİN SORUMLULUKLARI

- Öğrenciyi değerlendirme kriterlerini belirlemek ve öğrencinin performansını değerlendirmek
- BEP doğrultusunda eğitim-öğretim yapmak
- Diğer ders, atölye ve laboratuvar öğretmenleriyle işbirliği içinde çalışmak
- Ara ve genel değerlendirmelerde aynı dersin öğretmeniyle işbirliğine gitmek
- Gerekliğinde destek eğitim için ek ders materyali geliştirmek
- Kaynaştırma öğrencisinin yararlandığı sağlık ve eğitim kuruluşlarıyla işbirliği yapmak
- Yeni uygulamalar konusunda bilgi edinmek HİE katılmak

EKLER

İL/İLÇE ÖZEL EĐİTİM HİZMETLERİ KURUL KARAR ÖRNEĐİ EK-1

ÖĐRETMEN GÖREV ALMA İSTEĐİ DİLEKÇESİ EK-2

**BEP TOPLANTI ÖRNEĐİ(ÖĐRENCİLERİN İHTİYAÇLARININ BELİRLENMESİNE
YÖNELİK) EK-3**

**RHYK TOPLANTI ÖRNEĐİ(ÖĐRENCİLERİN İHTİYAÇLARININ BELİRLENMESİNE
YÖNELİK) EK-4**

HAFTALIK DERS PROGRAMI EK-5

EK DERS ÜCRET ONAYI İÇİN ÖĐRETMEN GÖREVLENDİRME EK-6

ÖĐRETMEN-ÖĐRENCİ-VELİ DESTEK EĐT. PROGRAMI BİLGİLENDİRMESİ EK-7

DESTEK EĐİTİM ODASI İZLEME ÇİZELGESİ EK-8

DESTEK EĐİTİM HİZMETLERİ FAALİYET DÜZENLEME EK-9

DESTEK EĐİTİM ODASI ÖĐRETMEN BİLGİLENDİRME NOTU EK-10

Ek-1

T.C.
.....VALİLİĞİ/KAYMAKAMLIĞI
.....İl/İlçe Milli Eğitim Müdürlüğü

Karar Tarihi:
Karar Sayısı:
ÖZEL EĞİTİM HİZMETLERİ KURULU KARARI

Özel Eğitim Hizmetleri Kurulu İl/İlçe Milli Eğitim Şube Müdürü
.....başkanlığında toplandı.

İlçemize bağlıOkulu'nun .../.../..... tarih ve
sayılı yazısında; kaynaştırma öğrencilerine yönelik Destek Eğitim Odası açılması talepleri
değerlendirilerek adı geçen okulda Destek Eğitim Odası açılmasına oybirliği/oyçokluğuyla
karar verilmiştir.

Kurul Başkanı
İl/İlçe MEM Müdür Yardımcısı/Şube Müdürü

Özel Eğit. Değ. Kur. Bşk.

Özel Eğitim Okul/Kurum Müdürü

Rehber Öğretmen

Özel Eğitim Öğrt.

EK-2

ÖĞRETMEN GÖREV ALMA İSTEĞİ DİLEKÇESİ*

.....OKULU MÜDÜRLÜĞÜ'NE
KARAMAN

Özel eğitim hizmetleri yönetmelik esaslarına göre okulumuzda kaynaştırma uygulamaları yoluyla eğitime devam eden öğrencilerimize, "destek eğitim odası" uygulamaları kapsamında dersler ve bu uygulamalara katkı sunmak isteyen öğretmenlere de görev verileceği okulumuz öğretmenlerine duyurulmuştur. Söz konusu uygulamalarda aşağıdaki tabloda yer alan saatlerde görev almak istiyorum.

Gereğini arz ederim.

...../...../201.....

İmza

Ad-soyad

Branş:

Dersine Girdiği Şubeler

Gün - Saat	1. SAAT	2. SAAT	3. SAAT	4. SAAT	5. SAAT	6. SAAT	7. SAAT
PAZARTESİ							
SALI							
ÇARŞAMBA							
PERŞEMBE							
CUMA							

Görev almak istediğiniz Gün ve Saate Karşılık Gelen Bölümü (X) İşaretleyiniz.

*Okul Yönetimi Tarafından Dağıtılır.

EK-3

ÖĞRENCİLERİN İHTİYAÇLARININ BELİRLENMESİNE YÖNELİK BEP TOPLANTI ÖRNEĞİ

..... İLKOKULU/ORTAOKULU

2015-2016 ÖĞRETİM YILI
BEP TOPLANTI TUTANAĞI

TOPLANTI NO:

TOPLANTI TARİHİ: .../.../2015

GÜNDEM MADDELERİNİN GÖRÜŞÜLMESİ

1. Toplantı açılışı, okul müdür yardımcısı Tarafından yapıldı.
2. Okul müdürü tarafından özel eğitim hizmetleri yönetmeliği okunarak, gerekli maddeler üzerinde açıklama yapıldı.

3. Kaynaştırma öğrencilerinin görüşülmesine geçildi, İlkokulda 2-A'dan Ayşe; 2-B den Ali'in ve ortaokuldan 6-A da Hasan'ın kaynaştırma öğrencisi olduğu belirtildi. Ayşe ve Hasan'da zihin engeli, Ali'de ise sadece dil ve konuşma güçlüğü tanısı olduğu aktarıldı.

4. Sınıf öğretmeni....,sınıfındaki zihin engelli kaynaştırma öğrencisi Ayşe'nin maksimum düzeyde(haftada 12 saat) destek eğitime ihtiyacı olduğunu, özellikle Ayşe'nin Matematik, Türkçe ve Hayat Bilgisi derslerinin yanı sıra öz bakım becerileri alanında BEP doğrultusunda, destek eğitim alması gerektiğini söyledi. Sınıf Öğretmeni.... Ali'nin sadece konuşma alanında güçlük çektiğini, zihinsel alanda bir yetersizliği bulunmadığını söyledi. Öğrenci için minimum düzeyde konuşma eğitime yönelik 1 saatlik destek eğitimin yeterli olacağını belirtti. 6-A şube rehber öğretmeni; Hasan'ın destek eğitim odası çalışmalarında İngilizce dersinden bireysel olarak desteklenmesinin öğrencinin başarı duygusunu yaşaması açısından da olumlu sonuç verebileceğini belirtti. Türkçe öğretmeni: Öğrenci için okunan kitapların anlama ve anlatma becerilerinin geliştirilmesi gerektiğini söyledi. Fen ve matematik öğretmenleri; öğrencinin ihtiyaçlarına yönelik hazırlanacak BEP'lerin haftada 2 saatlik derslerle destek eğitimde desteklenmesinin yararlı olabileceğini belirttiler. Okul rehber öğretmeni Hasan ve Ayşe için daha sonra tekrar belirlenecek beceri alanlarında da haftada 1 saat destek eğitime ihtiyacı olduğunu söyledi.

ÖNERİ-1: BEP Geliştirme Birimi, Ayşe'nin yapılacak program doğrultusunda haftada 8 saat tüm akademik dersler ve öz bakım beceri alanlarında; Ali'nin haftada 1 saat nefes ve konuşma becerileri alanında; Hasan'ın haftada 10 saat tüm akademik derslerin yanı sıra mesleki beceri alanında destek eğitim almasını önermiştir.

ÖNERİ-2: Ayşe için okuma-yazma 3 saat, hayat bilgisi 2 saat, Matematik 2 saat, öz bakım 1 saat alması

Ali için nefes egzersizleri haftada 1 saat alması Hasan için mesleki beceri 1 saat, Türkçe 2 saat, Matematik, 2 saat, Fen bilgisi 1 saat, İngilizce 1 saat, sosyal bilgiler 2 saat alması

35

ÖNERİ-3: Destek eğitim odası çalışmalarının sadece bir derslik ve oda kapsamlı alınmaması, eğitim için gerekli olan okulun tüm bölümlerinin kullanılabilmesi, öncelikli yerin de okul kütüphanesi olması

ÖNERİ-4. Öğretmenlerin dilekçeleri doğrultusunda Hayat Bilgisi ve sosyal bilgisi derslerinin Fatma öğretmen, Matematik derslerinin Zeynep öğretmen ve Gül öğretmen, Türkçe derslerinin Ahmet Öğretmen,

Beceri öğretimlerinin Mustafa öğretmen, Okuma yazma ve nefes çalışmalarının Emine öğretmen tarafından verilmesi.

EK-4

ÖĞRENCİLERİN İHTİYAÇLARININ BELİRLENMESİNE YÖNELİK RHYK TOPLANTI ÖRNEĞİ

..... İLKOKULU/ORTAOKULU

2015-2016 ÖĞRETİM YILI RHYK TOPLANTI TUTANAĞI

TOPLANTI NO: 1

TOPLANTI TARİHİ: ../../2015

GÜNDEM MADDELERİNİN GÖRÜŞÜLMESİ

1. Toplantı RHYK Başkanı Kurum müdürü veya görevlendirdiği müdür yard. tarafından açıldı.
2. RHYK Başkanı toplantı amacının tarihinde okul BEP birimi tarafından destek eğitim odasından yararlanacak öğrencilerin ders ihtiyaçlarını görüşmek ve karara bağlamak olduğunu belirtti.
3. BEP birimin önerileri görüşüldü karara bağlandı, alınan kararlar aşağıdadır.

KARAR-1: Öğrencinin ihtiyacı ve performansı doğrultusunda dersler, beceri alanlarında ve saatlerinde değişiklik yapılabilmesi

KARAR-2: BEP geliştirme biriminin önerileri doğrultusunda destek eğitim hizmeti iş ve işlemlerinin yapılmasına karar verildi.

Üye

Üye

Üye

Üye

Üye

Rehber Öğretmen

RHYK Başkanı
Adı Soyadı

Uygundur

EK-5

DESTEK EĞİTİM ODASI HAFTALIK DERS PROGRAMI

Gün - Saat	1. SAAT	2. SAAT	3. SAAT	4. SAAT	5. SAAT	6. SAAT
PAZARTESİ	** Ayye - Öğretmen (1) (2) Okuma - Yazma (3)		Hasan - Öğretmen Matematik	Ayye Öğretmen Matematik		Hasan Öğretmen Fen Bilgisi
SALI		Hasan Öğretmen İngilizce	Ali - Öğretmen Nefes	Ayye - Emine Öğretmen Okuma-Yazma		Hasan Öğretmen Türkçe
ÇARŞAMBA	** Ayye - Öğretmen Özbakım Becerisi	Hasan Öğretmen Mesleki Beceri	Ayye - Öğretmen Hayat Bilgisi	Hasan Öğretmen Türkçe		
PERŞEMBE		Ayye - Emine Öğretmen Okuma - Yazma		Hasan Öğretmen Matematik		
CUMA	Ayye - Öğretmen Hayat Bilgisi Hasan Öğretmen Fen Bilgisi	Hasan - Öğretmen Sosyal Bilgiler	Hasan - Öğretmen Sosyal Bilgiler	Ayye Öğretmen Matematik		

*Gelen dilekçeler doğrultusunda okul yönetimi, rehberlik servisi ve şube/sınıf rehber öğretmeni iş birliğinde hazırlanır

** (1) Öğrencinin Adı Soyadı (2) Destek eğitim verecek öğretmenin adı soyadıdır. (3) İse destek eğitim verilecek dersi / beceriyi ifade eder

EK-7

ÖĞRETMEN-ÖĞRENCİ-VELİ DESTEK EĞİTİM PROGRAMI BİLGİLENDİRMESİ*

SAYIN ÖĞRETMEN/VELİ

Öğrencinizin okulumuzda yararlanacağı haftalık destek eğitim odası programı aşağıda sunulmuştur. Belirtilen gün ve saatte çocuğunuzun/öğrencinizin destek eğitim odası çalışmasında bulunmasını sağlamanız konusunda gereğini rica ederim.

Okul Müdürü

Öğrencinin Adı Soyadı:

Gün - Saat	1. SAAT	2. SAAT	3. SAAT	4. SAAT	5. SAAT	6. SAAT
PAZARTESİ	Öğretmen Ders adı					
SALI		Öğretmen Ders adı		Öğretmen Ders adı		
ÇARŞAMBA	Öğretmen Ders Adı					

*Okul Yönetimi Tarafından Dağıtılır.

EK-8

DESTEK EĞİTİM ODASI HAFTALIK DERS TAKİP ÇİZELGESİ

Tarihi:

Ay:

ÇALIŞMA YAPAN ÖĞRETMEN	İMZA	ÇALIŞILAN ÖĞRENCİ	ÇALIŞILAN KONU	DERS SAATİ

*Destek eğitimi takipten sorumlu müdür yardımcısı tarafından hazırlanır

EK-9 DESTEK EĞİTİM HİZMETLERİ FALİYET DÜZENLEME FORMU

ÖĞRENCİNİN ADI SOYADI	SINIFI	DESTEK EĞİTİM ALACAĞI DERSLER	DERSLERE AİT HAFTALIK DESTEK	DESTEK EĞİTİM ORTAMI	DERS VERECEK ÖĞRETMEN
Mehmet	2/A	MATEMATİK TÜRKÇE (OKUMAYAZMA) KÜÇÜK KAS BECERİSİ HAYAT BİLGİSİ	2SAAT 3 SAAT 1 SAAT 2SAAT	DESTEK EĞİTİM ODASI KÜTÜPHANE RESİM ATÖLYESİ BİGİSAYAR LABORUTUARI	Mehmet (4/A Sınıf ögrt.) Ayşe ... (Branş ögr.) Meryem...(Resim ögr.)
Hasan	6/B	TÜRKÇE MATEMATİK SOSYAL BİLGİLER FEN BİLGİSİ İNGİLİZCE MESLEK BECERİSİ	3 2 2 1 1 1	ATÖLYE MUTFAK MARKET KANTİN VB. Tek. Tasarım ögrt. ... Sınıf Ögrt.

Okul yönetimi, rehberlik servisi, ve sınıf/şube rehber öğretmenleri işbirliğiyle hazırlanır.

Ek-10**DESTEK EĞİTİM ÖĞRETMENİ İÇİN BİLGİLENDİRME NOTU**

1. Destek eğitim hizmeti alacak öğrencinin destek eğitim ders programını, o öğrencinin sınıfında dersine giren branş öğretmenleri hazırlar. Branş öğretmenleri kendi dersinde öğrenci için hazırladığı BEP'in bir örneğini destek eğitimde kullanılmak üzere destek eğitim öğretmenlerine verir. Eğer destek eğitim farklı bir beceri alanında verilecekse öğrencinin BEP ini destek eğitim öğretmenleri hazırlar.
2. Öğrencinin başarısının değerlendirilmesinde destek eğitim öğretmenleri ve branş öğretmenleri birlikte değerlendirmeye gider.
3. Destek eğitim öğretmenleri, ders vereceği öğrenciyi ders başlamadan önce sınıfından kendisi gidip alır. Ders öğretmenleri öğrenciyi destek eğitim odasına, destek eğitim öğretmenleri gelmeden göndermeyecektir.
4. Destek eğitim veren öğretmenler, destek eğitim dersi verdikleri günün sonunda ders takip çizelgesini imzalar.
5. Eğer öğrenci okula gelmediyse, destek eğitim öğretmenleri gelmeyen öğrenci yerine bir başka destek eğitim verdiği öğrenciyi uygunluk durumuna göre çağırabilir(öğrencinin haftalık destek eğitim ders saatinin %40 aşmaması koşuluna dikkat edilerek). Ancak ekstra çağırmak istediği öğrencinin aynı saatte başka bir öğretmenle destek eğitim dersi varsa veya müzik, resim, beden eğitimi dersindeyse öğrenci dersten alınamaz. Bu durumda öğretmen esas ders öğrencisi de gelmediği için imza atamaz.
6. Uygulanacak tüm çalışmalarda, planlamalarda ve yapılması gereken değişikliklerde öz el gereksinimli öğrencinin yararı göz önünde bulundurulur.
7. İmza atılmayan dersler için öğretmen ek ders ücreti alamaz.



**KARAMAN
REHBERLİK VE ARAŞTIRMA MERKEZİ**

*Destek Alırsam
Bende Öğrenirim*



B E P

Bireysel Eğitim Programı

BEP NEDİR?

Bireyselleştirilmiş eğitim programları, grup hedefleri doğrultusunda öğrenciye özgü bireysel hedeflerin olması ve bu hedeflere nasıl ulaşılabileceğinin belirlenmesidir.

BİREYSELLEŞTİRİLMİŞ EĞİTİM PROGRAMININ AMACI

BEP' in en önemli ve birinci amacı; Öğrencilere en üst düzeyde yararlanabilecekleri eğitim fırsatları sunmaktır.

BEP' in İşlevleri Şu Şekilde Özetlenebilir.

1.BEP toplantıları, aile ve okul personeli arasındaki iletişim aracıdır. Öğrencinin gereksinimleri, nelerin sağlanabileceği ve karşılaşılabilecek durumların neler olabileceği konusunda her iki tarafa da eşit söz hakkı sağlar.

2.BEP, öğrencinin gereksinimi olan özel eğitim hizmetleri ve ilişkili destek hizmetlerin öğrenciye sunulacağına ilişkin yazılı bir taahhüttür.

3.BEP ailenin, okulun ve ilişkili tüm birimlerin çalışmalarını ve bunların öğrenciye katkılarını izleme ve değerlendirme imkanı sağlar.

4.Gerektiğinde düzeltilebilen ve değiştirilebilen esnek bir çalışma programı olma özelliği taşır

KİMLERİN BEP'E İHTİYACI VARDIR?

*Aynı yaş grubundaki çocuklara sağlanan eğitim olanaklarından yararlanmasını engelleyen özel eğitim gereksinimi olan bireylerin,

*Engeli ya da yetersizliği, eğitimsel performansını olumsuz olarak etkileyen bireylerin,

*Gereksinimlerinin karşılanması için özel düzenlenmiş destek eğitime gereksinim duyulan bireylerin Bireyselleştirilmiş eğitim programına ihtiyacı var demektir.

BEP'İN YARARLARI

*Çocuğun yapabilecekleri betimlenir.

*Çocuğa uygun eğitim hizmetleri sunulur.

*Çocuğun engelinden kaynaklanan farklı gereksinimleri belirlenir.

*Çocuğun kendi öğrenmesi ile ilgili daha fazla sorumluluk almasına yardımcı olunur.

*Çocuğun öğrenmesi izlenir.

*Çocuğun ilerlemeleri kayda alınır.

*Çocuğun ailesi ile diğer birim üyelerinin ilişkilerine katkıda bulunur.

*Çocuğun bilgi ve beceri eksiklerinin nasıl giderilebileceğine yol gösterir.

*Çocuğun eğitiminde karşılaşılabilecek sorunlar ve çözümler, alınacak kararlar hakkında aile ve okul personeline eşit söz hakkı sağlar.

*Çocuğun gelişiminin değerlendirilmesini sağlar.

*Programın, materyalin ve başlangıç noktalarının etkililiğinin değerlendirmesine yardımcı olur.

BİREYSELLEŞTİRİLMİŞ EĞİTİM PROGRAMI HAZIRLAMA AŞAMALARI

1. Bireyselleştirilmiş eğitim programını hazırlayacak ekibin oluşturulması,
2. Çocuğun eğitsel performans düzeyinin belirlenmesi,
3. Uygun eğitim ortamları ve bu ortamlarda sunulacak destek hizmetlerin belirlenmesi,
4. Bireyselleştirilmiş öğretim programının hazırlanması,
5. Uzun ve kısa dönemli amaçların belirlenmesi,
6. Uygun öğretim materyalleri ve öğretim yöntemlerinin belirlenmesi,
7. BEP'nin uygulanması, izlenmesi ve değerlendirilmesi için sorumluların belirlenerek, zaman çizelgesinin hazırlanması ve değerlendirme biçimine karar verilmesi.

Bireyselleştirilmiş Eğitim Programını (BEP) Geliştirme Birimi hazırlar.

Bu birim; Özel eğitim ve kaynaştırma uygulaması yapılan okullarda BEP' in geliştirilmesi, uygulanması, değerlendirilmesi amacıyla oluşturulur.

BEP GELİŞTİRME BİRİMİ;

- *Kurum müdürü veya görevlendireceği müdür yardımcısının başkanlığında,
- *Özel eğitim görevi verilen öğretmen,
- *Aile,
- *Özel eğitim gerektiren öğrenci,
- *Rehber öğretmen-psikolojik danışman,
- *Eğitim programları hazırlamakla görevli öğretmen,
- *Özel eğitim gerektiren öğrencinin sınıf öğretmeni veya hazırlanan programın içeriğine uygun branş öğretmeni
- *Gerektiğinde izleme tanılama ve değerlendirme ekibinden görevli bir kişiden oluşur.

BEP NASIL HAZIRLANIR

1) ÇOCUĞUN MEVCUT PERFORMANS DÜZEYİNİN BELİRLENMESİ:

B.E.P. hazırlamanın ilk basamağı; öğrencinin var olan performans düzeyinin belirlenmesidir. Öğrencinin yapabildiklerinin ve yapamadıklarının betimlenmesidir. Öğrencinin güçlü ve zayıf yanlarını, ilgi ve ihtiyaçlarını tanımlar. Öğrencimiz hangi derslerde bariz zorluk çekiyor? Bu derste başarılı olması için bir eğitimci olarak farklı yöntem ve teknikler denediniz mi? Performans alımı çocuğun tam anlamıyla gözlenmesi ve değerlendirilmesi sürecidir.

Kısacası; öğrencimiz neyi yapıp neyi yapamıyor...

Performans:

- * Kaba değerlendirme formları ile
- * Kontrol listeleri ile
- * Çalışma analizleri ve gözlemlerimizle alınır.

Performans Yazılırken Dikkat Edilmesi Gerekenler:

1. Değerlendirme verilerine göre oluşturulmalıdır: Özel gereksinimli öğrenci değerlendirilirken tüm derslere ilişkin performansı alınmalıdır. Performans düzeyi programa dayalı olarak belirlenmelidir.

2. Performans düzeyi öğrencinin yapabildiklerini ve yapamadıklarını belirtmelidir.

Örnek :1.sınıfa devam eden Mehmet, Hayat Bilgisi dersinde programa göre değerlendirildi. Mehmet, kendisinin ve arkadaşlarının adları sorulduğunda söylemektedir. Sınıf ve okul kurallarına uymaktadır. Mehmet, sorulduğunda, okul çantasında ve sınıf içinde bulunan araç gereçlerin adlarını, okulun bölümlerini söylemekte güçlük yaşamaktadır.

3. Performans düzeyi ölçülebilir ve gözlenebilir olmalıdır: Performans düzeyi yazılırken farklı yorumlara yol açacak ifadelerden kaçınılmalıdır.

Örnek :'Betül, haftanın günlerini bilir'. Gibi bir ifade kullandığımızda ne anlatılmak istendiği açık değildir.

Betül, sorulduğunda, bir haftanın 7 günden oluştuğunu söyler ve günlerin adlarını sırasıyla sayar ve yazar. Denildiğinde performans daha açık ve anlaşılır olur.

4. Yazılan performans uzun ve kısa dönemli hedefler oluşturmaya imkân vermelidir: Uzun ve kısa dönemli hedefler performans düzeyine göre belirlenir. Performans düzeyi belirleme usta bir terzinin ölçü alması gibidir. Performans tam ve doğru alınırsa oluşturulan hedefler öğrencinin ne ulaşamayacağı kadar zor, ne de çok kolay olacaktır.

5. Performans düzeyi ifadeleri öğrencinin şimdiki durumunu yansıtmalıdır: Öğrencinin geçmişteki başarı ya da başarısızlıklarına bakılarak şimdiki performans düzeyi yazılmaz. Performans düzeyi yazılırken öğrencinin o anki performansı değerlendirilir.

AYRICA: performans düzeyini bilmek öğrencinin en önemli ve öncelikli ihtiyaçlarının belirlenip giderilmesine zemin hazırlar.

2) ÖNCELİKLİ İHTİYAÇ LİSTESİNİN HAZIRLANMASI:

- * Öğrencinin öncelikle hangi derse ve konuları öğrenmeye ihtiyacı var?
- * Başarısız olduğu ve öğrenmesi gereken öncelikli dersler nelerdir?
- * Tüm bu dersleri ihtiyaca göre en çoktan en aza kadar listelemek gerekir?

3) UZUN DÖNEMLİ HEDEFLERİN BELİRLENMESİ:

Uzun dönemli amaç; bireyin bir öğretim dönemi ya da bir öğretim yılı sonunda gerçekleştirmesi istenen davranışlardır. Yıllık amaçlar da denilebilir. Uzun dönemli amaç seçiminde; bireyin önceki başarısı, bireyin var olan performans düzeyi, bireyin tercihleri, seçilen kazanımların uygulanabilirliği, bireyin öncelikli gereksinimleri, amaçların kazanımı için ayrılan zaman göz önünde bulundurulmalıdır. Uzun dönemli amaçlar;

- a) Bireyin var olan performans düzeyi ile ilgili olmalı,
- b) Uzun dönemli amaç alanı açıkça tanımlanmalı,
- c) Uzun dönemli amaçlar ölçülebilir olmalı,
- ç) Anlamlı olmalı,
- d) Kısa dönemli amaçları kapsamalıdır.

4) UZUN DÖNEMLİ AMAÇLARIN KISA DÖNEMLİ AMAÇLARA BÖLÜNMESİ:

Uzun dönemli amaca ulaşmak için kazanılması gereken alt becerileri ifade eder. Kısa sürede kazanılması hedeflenen davranışlardır. Bir başka ifadeyle öğrencinin şu anki performans düzeyiyle UDA arasındaki ölçülebilir ara basamaklardır. Burada önemli olanı mantıklı alt becerilere bölmektir.

Örneğin: kalem tutmayı bilmeyen ve Uzun dönemli amacı “okuma yazma becerileri kazanır” olan bir öğrencinin kısa dönemli amaçları:

1. Öğrenci okuma yazmaya hazırlık becerilerini kazanır.
2. Öğrenci çizgi çalışmaları yapar.
3. Öğrenci sesleri ayırt eder. vb. olabilir.

K.D.A yazılırken; amaçların açık, anlaşılır, belirgin, gözlenebilir, ölçülebilir olmasına ve hangi koşulda olacağına dikkat edilmelidir. K.D.A. yazmada 4 öge bulunur:

a- Birey: BEP’te kısa dönemli amaç yazılırken öğrencinin ismi mutlaka belirtilmelidir.

Örnek: *Enes cümleyi sözcüklerine ayırır.*

b- Davranış. K.D.A. öğrenciden ne beklediğinin açık bir ifadesi olmalıdır

Örnek: *Ayşe 1-9 arasındaki rakamlardan gösterilen rakamın adını söyler*

c-Koşul: İstenilen davranışın hangi koşullarda (nerede, nasıl, ne zaman) meydana geleceğinin amaçta açıkça belirtilmesi gerekir

Örnek: *Buse, resimli bir kartta yer alan eylemleri söyler.*

d-Ölçüt: Öğrencinin gösterdiği davranışın yeterliliği hakkında karar vermek için kullandığımız standarttır

Örnek. Ali; 10’a kadar olan sayıları 5 defanın 4’ünde doğru olarak nesnelere eşler.

5) KISA DÖNEMLİ AMAÇLARIN ÖĞRETİMSEL AMAÇLARININ BELİRLENMESİ

Pek çok beceri kendisini oluşturan alt becerilere bölünebilir. Özel eğitime ihtiyaç duyan öğrenciler belirlenen hedeflere ulaşabilmeleri için becerilerin küçük ayrıntılara bölünüp sıralanması gerekir. Öğretimsel amaçlar kısa dönemli amaçlarla ilişkili amaçlardır. Örneğin: bölme öğretilen bir öğrenciye önce toplama, çıkarma ve çarpma öğretilmelidir.

6) ÖĞRETİMSEL ARAÇ-GEREÇ VE MATERYALLERİN BELİRLENMESİ:

Ders işlerken amaçlara ulaşmak için kullanılacak araç ve gereçleri içerir. Tüm materyaller işlenecek konunun içeriğine uygun olmalıdır. Görsel ve işitsel materyaller sıklıkla kullanılmalıdır. Ders esnasında öğrencilerin dikkatini çekmek için duyu organlarına hitap edecek değişik materyaller kullanmak sadece özel eğitime ihtiyacı olan öğrenciler için değil tüm öğrenciler için olumlu sonuçlar doğuracaktır.

7) BU YAPILANLARIN, BECERİLERİN BEP FORMUNA KAYIT EDİLMESİ:

Özel gereksinimli olduğu belirlenen her öğrencinin kaba değerlendirme formunun doldurulması ile mevcut olan şimdiki performansı ölçülür. Öğrencinin başarılı ve başarısız olduğu alanlar tespit edilir. Bu tespitten sonra öğrenci için öncelikli olan en temel ihtiyaç belirlenir. Bu ihtiyaç doğrultusunda, yılda bir kez BEP hazırlanarak yıl içerisinde BEP ekibinin uygun gördüğü aralıklarla değerlendirme yapılır. Özel gereksinimli her öğrenci için hazırlanması gerekli ve yasal olarak zorunlu bireyselleştirilmiş eğitim programlarının temel amacı; bu öğrencilere en üst düzeyde yararlanabilecekleri eğitim fırsatları sunmaktır.

EK-1

ÖĞRENCİ TANIMA KARTI		
ADI SOYADI		
NUMARASI		
	ANNESİNİN	BABASININ
ADI SOYADI		
ÖĞRENİM DÜZEYİ		
ÖZ MÜ - ÜVEY Mİ?		
MESLEĞİ- AYLIK GELİRİ		
SAĞ MI?		
EV TELEFONU		
İŞ TELEFONU		
CEP TELEFONU		
KARDEŞ SAYISI		
EVDE KENDİ ODASI VAR MI?		
YETERSİZLİĞİNE YÖNELİK DESTEK EĞİTİMİ ALIYOR MU?		
SINIF TEKRARI VAR MI? HANGİ SINIFTA?		
OKUL DEĞİŞİKLİĞİ VARSA NEDENİ NEDİR?		
GEÇİRDİĞİ HASTALIKLAR		
YETERSİZLİĞİNE YÖNELİK KULLANDIĞI CİHAZ, PROTEZ, ORTEZ		
ÖĞRETMENİN BİLMESİ GEREKLİ ÖZEL BİLGİLER (alerji, sürekli kullandığı ilaç, terleme, epilepsi, korku, altını ıslatma v.b)		

EK-2

T.C
.....Kaymakamlığı/ Valiliği
Milli Eğitim Müdürlüğü

..... Okulu/Lisesi

BİREYSELLEŞTİRİLMİŞ EĞİTİM PROGRAMI DOSYASI

ÖĞRENCİNİN				
Adı Soyadı		Doğum Tarihi		FOTOĞRAF
Cinsiyeti		Numarası		
Ev Adresi		Ev Telefonu		
Kaynaştırma Kararına Esas Olan Yetersizlik Türü				
	Adı Soyadı	Adresi	İş Telefonu	Cep telefonu
Anne				
Baba				
Diğer Kişi*				
Birim Başkanı				

BEP GELİŞTİRME BİRİMİNE ULAŞAN BİLGİLER		
	Tarih/Sayı	Açıklama
Eğitsel Değerlendirme İsteği Formu**		
Yerleştirme Raporu***		
Daha Önceden Alınmış Kaynaştırma Kararı (Varsa)		

* Öğrenci anne-baba dışında biriyle kalıyorsa.

** Eğitsel Değerlendirme İsteği Formu: Rehberlik Araştırma Merkezi'ne incelenmek üzere gönderilecek öğrenci ile ilgili okul tarafından düzenlenen rapordur.

*** Yerleştirme Raporu: İl/İlçe Özel Eğitim Hizmetleri Kurulunca alınan yerleştirme rapordur.

BİREYSEL EĞİTİM PROGRAMI

BEP GELİŞTİRME BİRİMİ ÜYELERİ	
GÖREVİ/ KONUMU	ADI SOYADI
Birim Başkanı (Birim başkanı Okul Müdürü ya da görevlendireceği Müdür Yardımcısıdır)	
Özel Eğitim Gerektiren Birey	
Aile	
Öğretmenler*	
Rehber Öğretmen- Psikolojik Danışman	
RAM Temsilcisi (Varsa)	
Gezerek Özel Eğitim Görevi Verilen Öğretmen (Varsa)	

AÇIKLAMALAR

* Öğrencinin dersine giren tüm öğretmenler BEP Biriminin üyesidir. Öğrencinin performansı belirlendikten sonra hangi derslerden bireyselleştirilmiş Eğitim Planı yapılması gerektiği BEP toplantısında BEP Birimince karara bağlanmalıdır.

*Öğrencinin ihtiyaç duyduğu derslerden BEP Planı hazırlanır.

*BEP Dosyasının saklanması BEP Ekibi Başkanı ve Sınıf/Sınıf Rehber Öğretmeninin sorumludur.

*Öğrencinin dersine giren tüm öğretmenler, alanı (dersi) ile ilgili performans almalıdır. Bu dosyadaki "Eğitsel Performans Formu" fotokopi ile çoğaltılarak öğrencinin dersine giren öğretmenlere verilmeli, form doldurulduktan sonra bir nüshası bu dosyada saklanmak üzere dosyada sorumlu kişiye teslim edilmelidir.

*Bireyselleştirilmiş Eğitim Planı düzenlenmesine karar verilen derslerle ilgili düzenlenen "Bireyselleştirilmiş Eğitim Programı Formu" fotokopi ile çoğaltılarak ilgili ders öğretmenlerine verilmeli, form doldurulduktan sonra bir nüshası bu dosyada saklanmak üzere dosyada sorumlu kişiye teslim edilmelidir.

Öğrencinin yer değiştirmelerinde BEP dosyasını öğrencinin nakil gittiği okul/kuruma gönderin. Kurumda dosyanın bir özetini bulundurun.

EK-6

KABA DEĞERLENDİRME FORMU

Öğrencinin Adı Soyadı : Ahmet

Sınıfı : 3/A

Ders : Türkçe

Hazırlama Tarihi : 27/09/2015

Duyduğu sesi ayırt eder.	•
Görsellerle sesi eşleştirir.	•
Sesi okuma çalışması yapar.	-
Sesi yazma çalışması yapar.	-
Seslerden hece oluşturur.	-
Heceleri okur.	-
Heceleri yazar.	-
Hecelerden kelime oluşturur.	-
Kelimeleri okur.	-
Kelimeleri yazar.	-
Kelimeleri görsellerle eşleştirir.	-
Cümle oluşturur.	-
Cümle okur.	-
Cümle yazar.	-
Cümleleri görsellerle ifade eder.	-
Metin oluşturur.	-
Metin okur.	-
Kendini yazılı ifade eder.	-
Noktalama işaretlerini bilir.	-

Değerlendirmeyi yapan Öğrt adı soyadı:

Açıklama:

Kaba değerlendirme formuna göre başarı düzeyini tespit ettiğimiz amaçlar oluşturulur ve BEP taslağına kaydedilir. Bu değerlendirme tüm diğer dersler için aynı formatta yapılır.

Öğrencinin yapabildikleri: +

Öğrencinin yapamadıkları: -

..... DERSİ DEĞERLENDİRME FORMU

Öğrencinin Adı Soyadı : Ahmet

Sınıfı :

Ders :

BEP Hazırlama Tarihi :

Uzun Dönemli Amaç	
Öğrenci sene sonunda okuma-yazma becerileri kazanır	
Kısa dönemli amaçlar	
1 Ahmet okuma yazmaya hazırlık becerileri kazanır.(5/5)	+
1.2 Ahmet çizgi çalışmaları yapar. .(5/5)	+
1.3 Ahmet sesleri tanır.(5/5)	-
1.4 Ahmet seslerden hece oluşturur. .(5/5)	+

Değerlendirmeyi yapan Öğrt adı soyadı:

Açıklama:

Son aşama olarak: BEP çalışmasından sonra, öğrencideki mevcut gelişmeler ya da ilerlemeler yukarıdaki forma işaretlenerek BEP değerlendirmesi yapılır. Öğrenci gelişiminin yol haritası böylelikle görülmüş olur.

Öğrencinin yapabildikleri: +

Öğrencinin yapamadıkları: - olarak işaretlenir.



*Eğitimde Feda Edilecek
Tek Bir Fert Yaktır*

K. Atatürk



KARAMAN REHBERLİK VE ARAŞTIRMA MERKEZİ

Destek Eğitim Odaları



Güneşim Olsun !