

YAYIN

4

ÖZGÜL ÖĞRENME GÜÇLÜĞÜ

Anne_Baba ve Öğretmenler İçin Rehber Kitapçık

ÖZGÜL
ÖĞRENME
GÜÇLÜĞÜ

KİTAP

4

AFYONKARAHİSAR REHBERLİK VE ARAŞTIRMA MERKEZİ YAYINLARI

ÖZGÜL ÖĞRENME GÜÇLÜĞÜ EL KİTABI

HAZIRLAYAN

Afyonkarahisar Rehberlik ve Araştırma

Merkezi Müdürlüğü

ARALIK 2011

ADRES: Karaman Mah. Meltem cad.No:12

AFYONKARAHİSAR

TEL: 0 272 214 45 56

İÇİNDEKİLER

KİTAP 4

ÖZGÜL ÖĞRENME GÜÇLÜĞÜ TANIMI

DİSLEKSİ: Okumada meydana gelen problemler.

DİSGRAFi: Yazmada meydana gelen problemler.

DİSKALKULİ: Matematikte meydana gelen problemler.

Özgül öğrenme güçlüğü ne değildir?

Özgül öğrenme güçlüğü neden olur?

ÖZGÜL ÖĞRENME GÜÇLÜĞÜ OLAN ÇOCUKLARIN ÖZELLİKLERİ

ÖÖG (ÖZGÜL ÖĞRENME GÜÇLÜĞÜ) OLAN

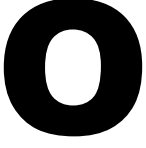
ÖĞRENCİNİZE NASIL YARDIM EDEBİLİRSİNİZ?

ÇOCUKLARIN ANNE BABALARI OLARAK NELER YAPABİLİRSİNİZ?

Ekler

DİSLEKSİ YOKLAMA LİSTESİ(*)

ZGÜL ÖĞRENME GÜÇLÜĞÜ



Çocukların belirli alanlarda yetersizlikler gösterdikleri belirtilmektedir. DSM -- IV 'e göre öğrenme bozukluğu, matematik bozukluğu, okuma bozukluğu, yazılı anlatım bozukluğu ve başka türlü adlandırılmayan öğrenme bozukluğu şeklinde tanımlanmaktadır.

Öğrencinin dinleme, düşünme, konuşma, okuma, yazma, heceleme veya matematik yeteneklerinin birinde veya daha fazlasında görülen gelişme geriliğidir. Problemler genellikle birinci sınıfta başlar. Okuma-yazma çalışmaları, ev ödevleri onlar için büyük bir işkencedir. Bütünlüklerin, 'dikkatli ol, daha çok çalış' gibi arda gelen uyarılarından bıkar ve bir süre sonra her şeyi bir kenara bırakırlar. Daha fazla uğraşmak gereksiz, diye düşünür ve böylece kendilerine olan güvenlerini de yavaş, yavaş kaybetmeye başlarlar. Kendilerini kanıtlamak için güç gösterisine başvurur, bazıları da esprileri ile sınıfı güldürerek ön plana çıkmaya çalışırken, bir kısmı da tam tersine içine kapanır ve hiçbir şey belli etmezler.

Özel Öğrenme Güçlüğü: Dili yazılı ya da sözlü anlamak ve kullanabilmek için gerekli olan bilgi alma süreçlerinin birinde veya birkaçında ortaya çıkan ve dinleme, konuşma, okuma, yazma, heceleme, dikkat yoğunlaştırma ya da matematiksel işlemleri yapmada yetersizlik nedeniyle bireyin eğitim performansının ve sosyal uyumunun olumsuz yönde etkilenmesi durumudur. Yaygın olarak kullanılan öğrenme güçlüğü tanımına göre: Öğrenme güçlüğü gösteren çocuklar dinleme, düşünme, konuşma, okuma, yazma yâda matematik problemlerini çözme, anlama ya da yazılı ve sözlü dili kullanmadaki psikolojik süreçlerden birinde ya da bir kaçında yetersizliğin ortaya çıktığı çocuklardır. Duygusal zorluklar, çevresel faktörler ve kültür farklılıklarından kaynaklanan durumlar söz konusu ise Özgül Öğrenme Güçlüğünden bahsedilemez.

Matematik bozukluğunda, kişinin kronolojik yaşı, zeka düzeyi ve yaşına göre aldığı eğitim göz önünde bulundurulduğunda, matematik becerisi, beklenenin önemli ölçüde altındadır. Bu çocuklar, işlem yapmakta zorlanırlar, işlem yaparken yavaşlırlar, sayı kavramını algılamakta, semboller ve çarpım tablosunu öğrenmekte zorlanırlar. Problemi çözerken bağlantıları kurmakta zorlanırlar. Bu duruma eşlik eden sorunlar olsa bile matematik becerisi sorunları çok daha fazladır.

Okuma bozukluğunda, kişinin kronolojik yaşı, zeka düzeyi ve aldığı eğitim göz önüne alındığında okuma başarısı, beklenenin önemli derecede altındadır. Yine yaşam etkinlikleri bozulur ve okuma zorluğu, eşlik eden problemlerden daha ön plandadır. Okumada yanlışlıklar, okuma hızında yavaşlık, sesleri okumakta ve bazı harfleri

öğrenmede güçlük, hecelemede ve harflere ayırmada zorluk, yanlış sözcük kullanma ve sözcük-hece atlamaları olmaktadır.

Yazılı anlatım bozukluğunda ise; yazma becerileri, ölçülen zekâ düzeyi, alınan eğitim göz önünde tutularak beklenenin önemli derecede altındadır. El yazısı yaşitlarına oranla okunaksızdır ve yaşitlarına göre daha yavaş yazdığı görülmektedir. Bazı harf ve sayıları ters yazarlar (b-d, d-t, m-n, g-y, 2-5 gibi), bazı harf ve heceleri atlarlar, ters yazarlar (ab- ba) veya harf ve hece eklemeleri (gider- gideri gibi), sıkça imla hataları yaparlar.

Belli alanlarda yetersizlik yaşayan çocuk,

Dolayısıyla Ders Çalışmayı,

Ödev Yapmayı,

Kitap Okumayı Sevmez,

Kolay Sıkılır,

Dikkat Süresi Kısadır,

Çalışırken Birisinin Yönlendirmesine İhtiyaç Duyarlar.

Genellikle Eşya-Oda Düzeni Konusunda Sorun Yaşarlar, Zaman(Bugün-Yarın), Yön Kavramında (Sağ-Sol-Kuzey-Güney), Saati Öğrenmekte Güçlük Yaşarlar.

Dili Kullanma Becerisi Zayıftır.

Hikâye Anlatma, Bir Olayı Anlatma,

Kendi Duygu-Düşüncelerini İfade Etmede,

Soyut Kavramları Anlamada Zorlanırlar.

Motor Becerileri Zayıftır.

Sık Sık Sakarlık Yapabilirler.

Bu yetersizlikler, bu çocukların toplumda farklı ve başarısız algılanmalarına sebep olmakta, kişinin eğitimini, meslek hayatını olumsuz yönde etkilemektedir. Dolayısıyla sosyal ilişkiler bozulmakta ve kendine güven azalmaktadır.

Öğrenme bozuklukları, genellikle çocuk okula başladığı zaman, kendisinden beklenen akademik performansı gösteremediği durumda fark edilmektedir.

Bazı kişilerde davranım bozukluğu, karşı olma-karşı gelme bozukluğu,dikkat eksikliği/hiperaktivite bozukluğu, majör depresif bozukluk veya distimik bozukluklarla birlikte öğrenme bozukluğu da bulunabilir.

Dil gelişimindeki gecikmeler, öğrenme bozukluklarıyla birlikte görülebilmektedir.

Öğrenme güçlüğü yaşayan çocukların öğrenme süreçleri farklıdır.

Erken dönemde teşhis edilip, gereken tedavi ve eğitim alınması gereklidir.

Tanı koymada değerlendirmenin temel taşı psikometrik testlerdir. Çocuğun hangi alanda yetersizlik yaşadığı klinik ortamda birtakım test ve tetkiklerle belirlendikten sonra çocuğa özgün özel eğitim programı yapılarak, aile- öğretmen işbirliği ile tedavi yürütülmelidir. Tedavide tıbbi boyut ve özel eğitim önem taşımaktadır.

Özgül Öğrenme Güçlüğü ne değildir?

ψ *Özgül öğrenme güçlüğü zihinsel yetersizlik, otizm, görme, yetersizliği, işitme yetersizliği veya davranış sorunları ile aynı değildir. Kültür farklılıklarından kaynaklanan durumlar söz konusu ise öğrenme güçlüğü yoktur.*

Özgül Öğrenme Güçlüğü neden olur?

- ψ *Kalitsaldır. Ailedeki diğer bireylerde de görülebilir.*
- ψ *Kalıtsal nörolojik hastalıklarla ilişkisinin olabileceği düşünülmektedir.*
- ψ *Yakın akraba evlilikleri ortaya çıkma ihtimalini artırır.*
- ψ *Hamilelik ve doğum sırasında hastalık veya travmalar ortaya çıkmasını tetikler.*
- ψ *Hamilelik sırasında: ilaç ve alkol kötüye kullanımı, kan uyuşmazlığı, zamanından önce veya erken doğum, oksijen yetmezliği veya doğum ağırlığının düşük olması da ortaya çıkmasına neden olabilir.*
- ψ *Doğum sonrasında ve erken çocukluk dönemlerindeki: kafa travmaları, ileri derecede besin yetersizliği, öğrenme güçlüğüne neden olabilir.*

ÖZGÜL ÖĞRENME GÜÇLÜĞÜ OLAN ÇOCUKLARIN ÖZELLİKLERİ

Öğrenme; algılama, organize etme, depolama ve gerektiğinde bilgiyi göstermeyi içeren bilginin kazanılması işlevidir bu tanıma göre önce bilgi beyne ulaşmalı (girdi), sonra organize edilmeli, anlaşılmalı (bütünleme), ardından depolanmalı (bellek) ve gerektiğinde dışarı verilmeli yani kullanılmalıdır (çıkıktı). Öğrenme sürecinde yaşanan bu aşamalardan birinde ya da bir kaçında bir sorun olduğunda Özgül Öğrenme Güçlüğü ortaya çıkar.

a) Girdi Sorunları :

Girdiler beyne beş duyumuz yolu ile ulaşır, beyinde işlenerek algılanır. Kişi şekil ve pozisyona dayalı karıştırmalar yapıyorsa, harf ya da kelimeleri birbirine karıştırıyorsa, ters görüyorsa; “b” yerine “p”, “d” ya da “koç” yerine “çok” yazıyorsa, harf, kelime ya da satır atlıyorsa, uzaklık, boyut, derinlik algılamada zorlanıyorsa “görsel algı” sorunları yaşıyor demektir.

Sesleri yanlış algılıyorsa, sesleri ayırt edemiyor veya birine odaklanamıyorsa, cümleleri eksik ya da yanlış algılıyorsa, “işitsel algı” sorunları yaşıyordur.



Dokunarak bir nesneyi tanımlayamıyor, şeklini, sayısını ayırt edemiyorsa **“dokunsal algı”** sorunları yaşıyordur.

Bu sorunlar, okuma, yazma, yön bulma, basket atma, merdiven inme, çukur atlama ya da dağınık bir çekmecedan aradığı objeyi bulmada, çok sesli bir ortamda söylenileni duyma ve anlamada hızlı bir konuşmayı izleme ve bütünüyle algılamada zorlanmaya neden olurlar.

b) Bütünleme Sorunları :

Bu aşamada, algılanan bilgi sınırlanır Kullanıldığı ortama göre yorumlanır (soyutlama), önceki bilgilerle bağlantı kurulur ve anlam kazanır. Bu süreçte bir sorun varsa, çocuk duyduğu ya da okuduğu bir öyküyü doğru sırada aktaramaz, harflerin dizgisini karıştırır, ayları, günleri sırasıyla sayamaz. Öncesini, sonrasını karıştırır. Kelimelerin kullanım biçimlerine göre taşıdıkları anlamları ayırt edemez. Şakaları ve deyimleri anlamakta zorlanır. Bir konunun ana fikrini bulamaz. Yaşamını programlayamaz ve çevresini düzenleyemez.

c) Bellek Sorunları :

Algılanıp kaybedilen bilgi, ileride hatırlanıp kullanılmak üzere saklanır. Bazen de kısa sürede (dikkatimizi sürdürdüğümüz süre içinde) bilgiyi kullanmamız gerekebilir. 6-7 kelimelik bir cümleyi akılda tutarak yazabilmek, ödevleri akılda tutmak, bir şiiri ya da çarpım tablosunu ezberlemek, birkaç tekrarla öğrenebilmek gibi. Bu bilgiler birkaç tekrardan sonra, daha sonra kullanılmak üzere uzun süreli bellekte kaydedilir. Çocuk akşam ezberlediği bir şiiri sabah okuyamayabilir. Sınıftan çıkarken hatırında tuttuğu ödevi eve gelince unutabilir. Bununla beraber, bir yıl önceki bir olayı, geçen yıllarda öğrendiği bir bilgiyi daha rahat aktarabilir. Çünkü bilgiyi kısa süreli bellekten uzun süreli belleğe kaydetmede sorun yaşamaktadır. Çocuğun yaşitlarının az tekrarla öğrenebildikleri (uzun süreli belleğe geçirebildikleri) bilgileri öğrenebilmek için çok daha fazla tekrar etmesi gerekmektedir.

d) Çıktı Sorunları:

Kazanılmış bilgiler ya konuşma yolu ile ya da yazıp-çizerek, hareket ederek dışarı aktarılır. Çocuğun kazanılmış bilgileri kullanmada sorunu varsa; kendiliğinden konuştuğunda, akıcı ve düzgün konuşurken, sorulara yanıt vermede aynı beceriyi gösteremez ve tutuklaşır. Konuşma anında sorulan bir soruya uygun yanıtı bulup vermede zorlanır. Geçişirmeye çalışır. Bu çevresindeki herkes için şaşırtıcıdır. Yürürken, koşarken bir şeye takılır, yalpalır. Yazmaya ilişkin güçlükler yaşayabilir. Çabuk yorulur, hatalı ve ağır yazar

Duygusal, Sosyal ve Aile İçi Sorunlar Olabilir mi ?

Özgül Öğrenme Güçlüğü olan çocuklar uzun bir süre okulda ve evde gözden kaçırılır. ancak zamanla çocukta başarısızlık, ilgisizlik, derse kendini verememe, arkadaş ilişkilerinde sorunlar fark edilerek duygusal bir sorun yaşayıp yaşamadığı araştırılır. Öğretmenler bir süre aileyi sorgular ve ilgisizlikle suçlayabilirler.

Çocukta gözlenen duygusal problemler, bezginlik, kendini güvensiz, değersiz ve kötü hissetme, yeterince zeki olmadığını düşünme, kavgacılık ve çabuk alınmadır. Bedensel yakınmalar ortaya çıkabilir (Baş ağrısı, bulantı, karın ağrısı) ya da okula gitmede isteksizlik gözlenebilir. Bazen de sınıf içinde çeşitli komiklik ya da yaramazlık yaparak dikkati çekmeye çalışır.

Sosyal sorunlar okulla sınırlı kalmaz. Doğrudan ilişkiler bozulduğu için, çocuğun tüm yaşamını zorlaştırır. Özgül Öğrenme Güçlüğü (ÖÖG) olan çocuklar, duyguları anlama ve ayırt etmede, sınırlarını bilme ve kendini kontrol etmede, uyarıları doğru ve

yerinde algılamada güçlük çektikleri için işler kötüye gider. Bazen de çevreyi bir biçimde kontrol altına alıp, yönetimi ele geçirmek sadece kendi isteklerini elde etme konusunda çevreyi zorlarlar. (sınır konulamama).

Özgül Öğrenme Güçlüğü tanısını profesyonel bir ekip (Psikolog, çocuk psikiyatristi) koymalıdır. Öncelikle çocuğun görme ve işitme duyuları ile ilgili bir sorunu olup olmadığı saptanmalıdır. Bunlar yoksa zihinsel durumu ve okul başarısı değerlendirilmelidir. Başarısızlığı zihinsel durum ile açıklanamıyorsa Özgül Öğrenme Güçlüğü için gerekli özel değerlendirme yapılmalıdır.

Özgül Öğrenme Güçlüğü tanısının konulabilmesi için çocuğunun zihinsel bir sorununun olmaması gerekir.

Özgül Öğrenme Güçlüğü tanısı alan çocuklar normal ya da normalin üstünde zekâya sahiptirler.

Ayrıca çocuğun psikiyatrik ve nörolojik değerlendirmesi de yapılarak öğrenmeyi etkileyen herhangi bir nörolojik, organik kökenli bozukluk olup olmadığı ayırt edilmelidir. Okulun öğrenme güçlüğü tanımı ile ekibin ÖÖG tanımının aynı olmayabileceği hatırla tutularak, okulla bu konuda mutlaka işbirliği yapılmalıdır.

Sadece okuldaki bilgilerin verilmesine yönelik bir öğretmen desteğinden çok, ÖÖG eğitimi ve tedavisinin gerekli olduğu okula da anlatılmalıdır.

ÖÖG (ÖZGÜL ÖĞRENME GÜÇLÜĞÜ) OLAN ÖĞRENCİNİZE NASIL YARDIM EDEBİLİRSİNİZ?

ÖÖG olan bir çocukla karşılaştığınızda ailesiyle işbirliği yaparak, çocuğun sınıf içindeki durumundan ve gözlemlerinizden aileyi haberdar etmelisiniz.

- **Öğrencinizin uzmanıyla işbirliği yapabilirsiniz.**

ÖÖG tanısı medikal ve psikolojik tetkikler sonucunda bir uzman tarafından konulmaktadır ve bu çocukların özel eğitsel tedavi almaları gerekmektedir. Eğitsel tedavinin temel amacı, çocuğun güçlü yönlerini kuvvetlendirmek, güçsüz olduğu alanların üstesinden gelmesine destek sağlamaktır.

- **ÖÖG' nün her çocuk için farklı alanlarda olduğunu göz önünde bulundurarak,** sorunlu olduğu alanlardaki gelişmeleri izleyebilirsiniz.
- **Öğrencinizin öğrenme hevesini destekleyebilirsiniz.** Bilgiyi kazanmanın en önemli faktörünün motivasyon, yani öğrenmeye istekli olmak olduğunu, zaten bir eğitimci olarak biliyorsunuz. Öyleyse, öğrencinizin güçlü yönlerini sınıf içinde vurgulayarak, başarabileceği ödevlerden başlayarak, sorumluluk vererek onun sınıf içinde kendine güvenini artırabilir ve öğrenmeye istekli hale getirebilirsiniz.
- **Ödevleri başarabileceği ölçüler içinde verebilir,** böylece zorlamanın etkisini azaltarak, adım adım kolaydan zora geçişi sağlayabilirsiniz.
- **Ön sıralarda oturtmak** sizi ve dersi takip açısından çocuğa kolaylık sağlayacak, daha aktif olarak derse katılmasına yardımcı olacaktır.

- **Bilgiyi kazanıp kazanmadığını sınamanın en iyi yolu daha iyi öğrendiği yöntemden faydalanmaktır.** ÖÖG olan çocukların bazıları görerek, bazıları işiterek daha kolay öğrenmektedir. Örneğin ağır yazıyor ve yetiştiremiyorsa, sözlü sınav yaparak bilgiyi edinip, edinmediğini saptayabilirsiniz. Tam tersi, motor becerileri iyi, ancak ifade edici dil becerisi iyi olmayan öğrencinizin bilgisini tahtaya yazmasını isteyerek ve konuşmaya cesaretlendirerek sınavabilirsiniz.
- **Zayıf yönlerine odaklanarak onu hayal kırıklığına uğratmaktansa, güçlü taraflarını ön plana çıkarabilirsiniz.** Örneğin ince motor becerileri kötü olan çocuklar basketbol, makas kullanma gibi göz-el ilişkisine dayalı aktivitelerde başarısızdırlar, onları başarabileceği aktivitelere yönlendirebilirsiniz.



SINIFTA NELER YAPILABİLİR?

- ψ Çocukları öne oturtun. Şefkatli, sevecen davranın. Bazen elinizle omzuna dokunun.
- ψ Soru soracağınızda, gözlerinizi öğrenciler üzerinde gezdirerek heyecan oluşturun.
- ψ Soruya öğrencinizin ismini ekleyin.
- ψ Dikkati dağılan öğrenciye, konu ile ilgili olmazsa bile bir soru yöneltin.
- ψ Basit, anlaşılır ve kolay direktifler verin (24. sayfa 3. paragraf.....)
- ψ Ödevlerinin uzun olmamasına dikkat edin ve mutlaka ödevlerini kontrol edin.
- ψ Fiziksel ve düşünsel aktiviteleri dönüşümlü uygulayın.
- ψ Dersleri ilginç hale getirin. Öğrencilerin özel meraklarını ders konularına katın.
- ψ Öğrencilerle iletişiminizde yumuşak bir ses tonu kullanınız.
- ψ Sürekli motive edin (çok güzel, aferin, başarabilirsin).
- ψ Günlük çalışma planı hazırlama (kısa süreli egzersiz ve alıştırmalar yapma).

Okul Başarısının Arttırılması İçin Öneriler

- Okuma Zorluğu Olan Öğrenciler İçin:
 - ✓ Okuma İçin Ek Süre Verin;
 - ✓ Yazıyı Önceden Okumasını Sağlayın;
 - ✓ Yazısı Az Olan Sayfayı Seçin;
 - ✓ Kısa Parçaları Okutun;
 - Sesli Okumadan Kaçının.
- Sözel Anlatım Zorluğu Olan Öğrenciler İçin:
 - ✓ Tüm Sözel Yanıtları Kabul Edin;
 - ✓ Sözel Bildirim Yerine Gösterimi Kabul Edin;
 - ✓ Öğrenciyi Yeni Fikirler Ve Deneyimler Hakkında Konuşmak İçin Cesaretlendirin;
 - ✓ Öğrencinin Kolayca Konuşabileceği Konuları Seçin.
- Yazılı Anlatım Zorluğu Olan Öğrenciler İçin:
 - ✓ Bildirim İçin Yazı Dışındaki Seçenekleri Kabul Edin (Örneğin Gösterim İle, Sesli Olarak);
 - ✓ İmkân Varsa Bilgisayar, Daktilo Ya Da Teyp Kaydını Kabul Edin;
 - ✓ Büyük Miktarlarda Yazılı Görev Vermeyin;
 - ✓ Çoktan Seçmeli Ya Da Boşluk Doldurma Biçiminde Sınav Uygulayın.
- Matematikte Zorluğu Olan Öğrenciler İçin:

- ✓ Rakamları Yerleştirebilmesi İçin Kareli Kağıt Kullanın;
- ✓ Matematik İçin Ek Süre Verin;
- ✓ Doğrusunu Göstermek İçin Hemen Geri Bildirimler Verin Ve Örnek Olması İçin Yanlış Yaptığında Doğru Hesaplama Yöntemini Hemen Gösterin.
- Ders Çalışmayı Düzenlemek İçin Ailenin/ Kurum Öğretmeninin Yardımını İsteyin.
- ✓ Yapılmış Ödevlerini Denetleyin.
- ✓ Günlük/Haftalık Gelişmeleri Rapor Edin.
- ✓ Düzenli Olması İçin Sırasını Ve Defterini Sıkça Kontrol Edin, Dağınıklığı Cezalandırmak Yerine Düzenli Olmaya Özendirin.
- ✓ Bir Seferde Yalnız Bir Görev Verin.

Burada özellikle dikkat edilecek husus; düzeltici çalışmaların oldukça zahmetli olması, uzun sürmesi ve sonuçlarının geç alınmasıdır. Aile ile işbirliği sayesinde öğrenci problemlerini aşabilir, mutlu ve üretici bir birey olur. Temel amaç öğrencinin, güvenini kazanmasıdır.

Sınıfta ÖÖG olan çocuklarla özel olarak ilgilenmek pek çok öğretmen, bu çocukların farklılığını kavrayarak, onları olduğu gibi kabul ederek ve güçlüklerinin üstesinden gelmeye yüreklendirerek, çocukların ilerideki akademik başarısını ve özgüvenini olumlu yönde etkilemektedir. Öğretmenler eğitimde fırsat eşitliğine herkesten çok önem vermelidirler.

ÖÖG (ÖZGÜL ÖĞRENME GÜÇLÜĞÜ) OLAN ÇOCUKLARIN ANNE BABALARI OLARAK NELER YAPABİLİRSİNİZ?

- ψ **Çocuğunuzun bu güçlüğünü olduğu gibi kabul edin.** Bu güçlüğün yapısal ve işlevsel bir sorundan kaynaklandığını unutmayın. Güçlüğünden dolayı, karşılaştığı başarısızlığı yargılamayın.
- ψ **Bu güçlüğün üstesinden gelmesi için yardımı olabilecek psikolojik destek ve eğitim yöntemlerinden yararlanması için imkân sağlayın.**
- ψ **Pek çok işi başarabilecek kapasitede olduğunu unutmadan yapamadığı işler konusunda onu yüreklendirin, destekleyin.** Kendini değerli hissetmesi ve kendine güvenebilmesi açısından onun yaşamında desteğinizin önemli olduğunu unutmayın.
- ψ **Başarması için baskı yapmadan,** Yapabileceği basit işlerden başlayarak, onun zoru başarmada istekli olmasını sağlayabilirsiniz.
- ψ **Çocuğunuzu okulla ilgili soru yağmuruna tutmayın.** Zaten, sorunu olan bu alanda yaşadığı başarısızlığı evde gündeme getirmekten kaçınacaktır. Bekleyin ve sabırlı olun. Bir gün mutlaka başarabildiklerini sizinle paylaşacaktır. Ancak okulla işbirliğinizi öğretmeniyle sağlayın.
- ψ **Disiplin kurallarında kararlı ve tutarlı olmanız onun kendisini güvende hissetmesini sağlayacağı gibi sınırlarını bilmesine de yardımcı olacaktır.**
- ψ **Eğitim yöntemlerini evde küçük alıştırmalarla tekrarlayarak pekiştirebilirsiniz.** Bazı çocuklar işiterek, bazıları görerek daha iyi öğrenirler. Daha iyi öğrenebildiği alanı uzmanınızla konuşarak tespit etmeye çalışın ve öğretim yöntemlerinde bu alandan yardım alın. Örneğin; işiterek daha iyi öğrenen bir çocuğa, konuyu siz anlatarak veya okuyarak yardımcı olabileceğiniz gibi bir teyp kasetinden de yararlanabilirsiniz.

Görerek daha iyi öğrenen çocuğun yazarak veya görsel mesajlar alarak, örneğin: Bilgisayar yardımıyla, öğrenmesine yardımcı olabilirsiniz.

- ψ **Öğrenmeyi etkileyen unsurlardan biri yapabildiğini görerek, yaptıklarından zevk almaktır.** Kolaydan zora doğru adım adım gidip başarısını destekleyerek ders çalışmayı oyun kadar zevkli bir hale getirebilirsiniz.
- ψ **Unutmayın, onu diğer çocuklardan ayıran pek çok olumlu özelliği vardır.** Bunları keşfedin ve yeteneklerini geliştirmesine imkân verin.
- ψ **Eğitsel tedavinin süresi çocuğunuzun güçlük düzeyine göre değişir.(En az 6 ay)** Acele etmeden, ondaki yavaş gelişen değişiklikleri gözlemleyebilir ve bunları pekiştirebilirsiniz.

Çocuğunuzun diğer çocuklardan farklı yanları var. Sorunu erken tanımanın çözüme gidilen en kısa yol olduğunu düşünerek, hangi farklılıklara duyarlı olmalısınız?

- ψ Anaokulu döneminden itibaren sosyal kavramlarda zorlanıyorsa;
- ψ Aşağı-yukarı, ön-arka, yüksek-alçak, sağ-sol kavramlarını öğrenmede zorlanıyorsa;
- ψ Sayılar, semboller, şekiller ve harfleri kopyalarken zorlanıyorsa; Yolunu bulmakta güçlük çekiyorsa, kayboluyor, sabah-öğlen gibi zaman kavramlarını karıştırıyorsa; saati, çarpım tablosunu, günleri, ayları, alfabeyi öğrenmede güçlük yaşıyorsa;
- ψ Toplama, çıkarma, çarpma, bölme işlemlerini birbirine karıştırıyorsa;

Erken uyarı sinyalleri almakta yarar vardır. Ancak unutulmamalıdır ki bu sorunların her biri tek başına ÖÖG'nin belirtisi değildir. Normal zekâyâ sahip bir çocuğun, yaşı ve sınıf düzeyinden beklenen beceri düzeyinin altında bir başarı göstermesi durumunda, yukarıda söz edilen noktalar ÖÖG açısından anlam kazanabilir.

- ψ Aşırı hareketli ve dikkati dağınık olan öğrencinin öğrenmesine ket vurabilecek uyarıların azaltılması ve çevreden arındırılması gerekir. (Çocuğun ders çalıştığı odadaki parlak,dikkat çekici uyarıların azaltılması)
- ψ Öğrenme güçlüğü gösteren çocukların çalışma becerilerini kullanma yeteneğindeki sınırlılıklardan dolayı çocuğa çalışma becerilerini kullanmasını sağlayıcı ev egzersizleri yaptırmak gerekir.(Günlük hazırlık ve temizlik işlerine katılma)
- ψ Öğrenme güçlüğü gösteren çocuklar başarısızlık beklentisi yaşadıklarından onlara evde birtakım sorumluluklar verip, başarıları ödüllendirilmelidir.
- ψ Bu çocuklar için, dikkat egzersizleri uygulanabilir (boncuk dizme)
- ψ Öğrenme güçlüğü gösteren çocuğun olumsuz davranışlarını azaltmak için davranış değiştirme tekniklerinden yararlanır.(olumsuz davranışını ve söylediği olumsuz şeyleri önemsememek)
- ψ Öğrenme güçlüğü olan çocuk doktora gönderilip, fizyolojik problemi varsa tespit edilmelidir.
- ψ Öğrenme güçlüğü gösteren çocuklarda görsel ve işitsel algılama problemi vardır. Bu çocukların görsel ve işitsel algı yeteneğini geliştirin.

Görsel Algılama Becerilerini Geliştirme Yolları

- ψ Eşyaları sınıflandırma faaliyetleri; (eşyaların renklerine, büyüklüklerine şekillerine, cinslerine göre kümeleme)

- ψ Ayırt etme faaliyetleri; bu çalışmada resimler, geometrik şekiller ve desenli malzemeler kullanılır.
- ψ Hafıza oyunları; bu oyunlarda değişik tip eşyalar kullanarak bunların çocuğa neyi hatırlattığı veya bunları görünce çocuğa ne hissettiği sorulur.

İşitsel Algılama Becerilerini Geliştirme Yolları

- ψ Gözlerini kapayarak hatırlatma oyunları oynatma (El çırparak ellerini kaç defa çırdım” diye sorunuz. Hatırlama oyunları iki, üç veya dört etaplı olabilir. Mesela mavi kitabı al. Masanın üzerine koy.”
- ψ Cümle tamamlama oyunları (“sirkte neler işittin? ilk defa ne işittin ve sonra işittiğin neydi?”) Tanıma, ayırma ve lokalizasyon (geldiği yeri belirleme) faaliyetler; su sesi .kapı sesi (çarpma şeklinde) köpek havlaması, kedi miyavlaması gibi her gün her yerde duyulabilen sesleri kullanarak “bu sesleri tanıyabiliyor musun?” ‘Hangi seslerin aynı ve hangilerinin ayrı olduğunu” ‘bu seslerin hangi taraftan geldiğini” söyle bakalım.

Disleksi sürücülerin tepkisini yavaşlatıyor

Okuma ve yazma bozukluğu disleksi, sürücülerin tepkisini belli miktarda alınan alkol kadar yavaşlattığı ortaya çıktı.

Norveçli bilim adamları, disleksi hastalarının trafik işaretlerine normal kişilerden yüzde 30 daha yavaş tepki verdiğini açıkladılar.

New Scientist dergisinde yayınlanan araştırmayı yürüten bilim adamı Hermundur Sigmundsson, 6 disleksi hastasıyla

11 sağlıklı sürücüyü 2 benzer teste tabi tuttuğunu, testlerin, disleksi hastalarının farklı hızlarda trafik işaretlerine daha yavaş tepki verdiğini gösterdiğini söyledi. Araştırmada, 2 büyük bardak biranın, sürücülerin trafik işaretlerine verdiği tepkiyi yüzde 10 oranında yavaşlattığı da

kaydedildi. <http://www.celik.net.tr/haber/haber.asp?kategori=cbfcf&haber=cbjhiiddq>

Kaynaklar:

Korkmazlar, Ü. Özel Öğrenme Bozukluğu, 1993.

Plain Talk About Children With Learning Disabilities, National Institute of Mental Health Shaywitz, S. "Dyslexia", Scientific American, Aralık 1996.

Science et Vie, Kasım 1996



DİSLEKSİ YOKLAMA LİSTESİ(*)

Formun doldurulduğu tarih: _____

Öğrencinin adı-soyadı: _____
 Doğum tarihi : _____ Yaşı : _____ Cinsiyeti : _____
 Okulunun adı : _____
 Sınıfı : _____ Şubesi : _____
 Yoklama listesini dolduran kişi: Anne: _____ Baba: _____ Öğretmen: _____
 Değerlendirmeyi öğretmen yapmış ise, adı-soyadı ve branşı : _____

No		Evet	Hayır
1	Yaşlıtlarından daha geç konuştuğu yönünde bir endişeniz oldu mu?		
2	Ailede okuma-yazma sorunlarına ait bir iz var mı?		
3	Çocuk görsel yanları güçlü olan işlerde daha başarılı olup diğer tür etkinliklerde zayıf mı?		
4	Sağ ve sol arasında bir karışıklık gözlüyor musunuz? Aşağıdaki gözlemlere göre bir tercihi var mı? Hepsini aynı tarafla mı gerçekleştiriyor (EVET) yoksa kimilerini sağ, kimilerini sol tarafla mı yapıyor (HAYIR)?		
4.a	Hangi eliyle yazdığını sorun / gözleyin.	Sağ	Sol
4.b	Hangi ayağıyla topa vurduğunu sorun / gözleyin.	Sağ	Sol
4.c	Karton borudan bakmasını isteyin. Hangi gözü ile bakıyor?	Sağ	Sol
4.d	Kol saatinizi verin ve hangi gözüne doğru tuttuğunu gözleyin.	Sağ	Sol
5	Ardışık yönergeleri izleyebiliyor mu? (Ör.'Kalemi al, masanın altına koy, ayağa kalk.' Gibi.		
6	Yazıyı ters yazdığı oluyor mu? (Harflerin tersten yazılması, sağdan sola doğru yazma gibi.)		
7	Okuma becerilerinde bir sorun gözlüyor musunuz?		
7 a.	Okurken zorlandığını düşünüyor musunuz?		
7.b	Okurken bazı harfleri ya da heceleri düşürüyor mu?		
7.c	Okurken bazı harfleri ya da heceleri yer değiştiriyor mu?		
7.d	Okurken bazı harfleri yanlış okuyor mu? (ör. 'i' yerine 'ı', 'b' yerine 'd' gibi)		
8.	Hecelemede sorunu olduğunu düşünüyor musunuz?		
8.a	Bir sözcüğü harf harf söyleyebilme becerisinde sorunu var mı?		
9.	Okurken, daha önce okuyabildiği bir sözcüğü başka bir zaman (bir başka satırda, paragrafta, sayfada ya da bir başka zamanda/günde) okuyamadığını sıklıkla gözlüyor musunuz?		
10	Bir sözcüğü sırasıyla harf harf söylediğinizde ya da aynı sözcüğü bir başka biçimde harf ekleyerek söylediğinizde, o sözcüğü doğru olarak gösterebiliyor mu?		
11.a	Harf harf söylemesi istendiğinde, aynı sayfada değişik yerlerde bulunan aynı sözcüğü farklı farklı hecelediği (harf harf söylediği) oluyor mu?		
11.b	Aynı sözcük farklı biçimlerde harf harf söylendiğinde, aradaki farkı belirleyebiliyor mu?		
12	Okuma etkinliğinde gözlediğinizde, okuma sırasında harcadığı zaman ile diğer etkinlikler için (ör. resim çizme ya da diğer pratik etkinliklerde) harcadığı zaman arasında bir fark olduğunu düşünüyor musunuz?		

13	Konuşarak cevap verirken ya da öykü anlatırken başarılı (üretken) olduğunu fakat aynı başarıyı (üretkenliği) yazılı ifadede gösteremediğini düşünüyor musunuz?		
14	Etrafındakiler tarafından sakar birisi olarak mı tanınır?		
15	Verilen bir sözcüğe uyaklı ya da o sözcüğün ilk sesi ile başlayan diğer sözcükler üretebiliyor mu?		
16	Arkadaşlarıyla okurken daha rahat olduğunu gözlüyor musunuz?		
17	Heceleme ya da harf harf söyleme becerisi grubundaki diğer arkadaşlarına göre daha mı yavaş?		
18	Söylenenleri not alma ya da tahtadan/kitaptan kopyalama becerisinde sınıftaki diğer arkadaşlarına göre belirgin bir farklılık olduğunu gözlüyor musunuz?		
19	Verilen ödevi/görevi nasıl planlayacağına yönelik destek verildiğinde/yardımcı olunda, sonucun belirgin olarak farklılaştığını gözlüyor musunuz?		
20	Sıralama, basamaklandırma stratejileri öğretildiğinde, bunun verimliliği artırdığını ve genel olarak okul ortamından daha hoşnut olduğunu gözlüyor musunuz?		
21	Zayıf olduğu için yazmaya karşı bir direnç oluşturduğunu gözlüyor musunuz?		
22	Tahtadan bir şeyi defterine kopyalaması istendiğinde, görsel kısa süreli belleğinin zayıf olduğunu işaret edecek şekilde diğer çocuklara göre daha sık tahtaya bakmak için başını hareket ettirdiğini gözlüyor musunuz?		
23	El yazısını geliştirme yönündeki bir programdan yararlandığını düşünüyor musunuz?		
24	Eğitim ortamlarında kendisine olan güvenini kaybettiğini gözlüyor musunuz?		
25	Okula gitmemek için sık sık bahaneler bulduğu ya da fırsatlar aradığı oluyor mu?		
26	Okul ortamında mutlu olduğunu düşünüyor musunuz?		
27	Matematik dersinde problemleri olduğunu düşünüyor musunuz?		
28	Matematik problemleri sözlü olarak sunulduğunda daha başarılı olduğunu düşünüyor musunuz?		
29	Zihinden hesaplamada başarılı olduğu halde yazılı olarak verilen matematik problemlerini çözmeye problemleri olduğunu gözlüyor musunuz?		
30	Edindiği bir bilgiyi ya da beceriyi diğer alanlara aktarmada güçlükleri olduğunu düşünüyor musunuz?		

Düşünceler :(Bu bölüme öğrenci ile ilgili önemli gördüğünüz diğer bilgileri ve gözlemleri yazabilirsiniz.)

* www.educational-psychologist.co.uk/dyslexiacklist.htm de yer alan soru listesi temel alınarak Prof. Dr. Ahmet Konrot tarafından uyarlanmıştır

Disleksi'yi nasıl anlarız?

10 yaşındaki bir çocuk şöyle diyor;
"Tamam, düşünebiliyorum. Benim sorunum kelimelerle. Kelimeleri unutuyor, idare edemiyorum". "Kelimeleri unutuyorum". Bir disleksili gördüğü kelimeleri öğrenemez, hatırlayamaz. Yani, okuma sorunu yaşar. Muhtemelen, gördüğü harfleri aklında tutamıyordur; bu yüzden de, okurken onları çarpıtır. (Örneğin B'yi D olarak algılar) Söyleyeceği şeyleri hatırlayamaz. "Hani, yazı yazarken kullandığımız şey var ya...", "Dün, yani yarın" lâflarını sık sık duyabilirsiniz.

- ☀ "Kelimeleri idare edemiyorum" Kelimeler ağzından ya yanlış ya da yanlış sırada çıkar: Spaghetti-basgetti, çabuk ol-ol çabuk gibi.
- ☀ Harfleri söylerken ve yazarken idare etmek daha da güçtür. P'ler B olur: Paspas-basbas, peçete-çepete, tenis-deniz, koyun-yosun, anane-anneanne gibi.
- ☀ Genel olarak, hareketleri incelikten yoksun (sakar) olabildiği gibi, harikulâde bir uyum da sergileyebilir. (Kalem tutmak hariç, yazısı düzensiz, çarpık çurpuk, okunması zor olsun diye)
- ☀ Matematikle sorunu vardır. Çünkü; o başka bir dildir; sayıları çok fazla akılda tutma (hatırlama) ve idare (becerisi) ister.
- ☀ Disleksi rahatsızlığı olan biri için organizasyon-yaşamı idare etmekte güçtür. Eşyaları, ev ödevi için verilen direktifler, yön ve zaman kavramları sık sık karıştırılabilir.
- ☀ Nesiller boyunca, ailenin diğer bazı bireylerine de dilin zor geldiği oldukça kuvvetli bir ihtimâldir.

DISLEKSİ BİR HASTALIK DEĞİLDİR; ANCAK, BİR TÜR ZİHİNSEL BECERİ, HATIRLAMA YETENEĞİDİR. ÇOĞUNLUKLA DA TANRI VERGİSİ BİR ZİHİN YETENEĞİDİR.

GELMİŞ GEÇMİŞ O KADAR ÜNLÜ, YARATICI VE ÜRETKEN DISLEKSİLİ VARDIR KI..

Dislektik çocuklarda gözlenmesi gereken ortak özellikleri şöyle sıralayabiliriz:

- Sözcükleri telaffuz etmede zorluk
- Sözcüklerle sesler arasında bağlantı kuramama
- Alfabeyi, sayıları ve haftanın günleri gibi sıralı listeleri öğrenmede güçlük
- Zamanı söylemede zorluk

Daha büyük çocuklarda görülebilecek belirtiler ise şöyle sıralanabilir:

- İmlada, hecelemede yanlış yapma, aynı sözcüğü değişik şekillerde yanlış yazma
- Sayıları ve harf sıralarını ters çevirme, matematik işaretlerinin yerlerini değiştirme
- Yüksek sesle okumaktan hoşlanmama ya da sürekli kaçınma
- Yazı yazmada zorluk
- Sınıftaki yaşlılarına oranla çok daha alt düzeylerde performans gösterme
- Hatırlamakta güçlük

Disleksinin daha ileri yaşlarda hatta yetişkinlerde görülmesi de mümkündür. Gözlenebilecek özellikleri şöyle sıralayabiliriz:

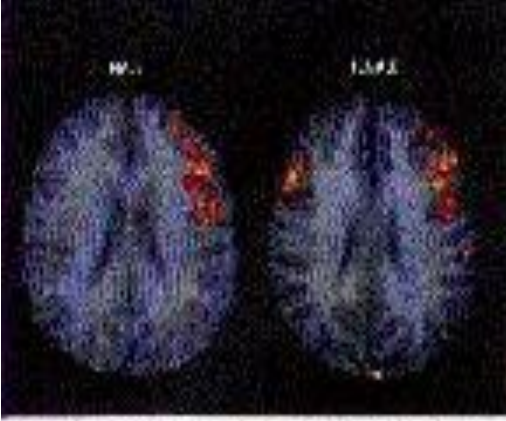
- Zamanı kullanmada zorluk
- Sözcükleri doğru yazamama
- Yazılı ustalık gerektiren işlerden çok sözlü olanlara yönelme, hatta yazıyı sürekli reddetme
- Sınavlarda ve mülakatlarda sonu açık soruları yanıtlamada zorluk
- Planlama ve örgütlenme yetisiyle ilgili sorunlarla karşılaşma
- Düşüncelerini özetleme de ya da ana hatlarını çıkarmada zorluk çekme

Bu özelliklerden birkaçını gösteriyor diye kişiye dislektik tanısı koymak doğru değildir. Disleksi tanısı konulabilmesi için bir dizi testten geçirilmesi gerekir. Yetkili bir eğitim danışmanı, terapist ve diğer uzmanlar tarafından kişinin, imla, matematik, çizim, sıralama, görsel keskinlik, tarama yetisi gibi bir dizi sınama ve genel bir zeka testine tabi tutulması gerekir.

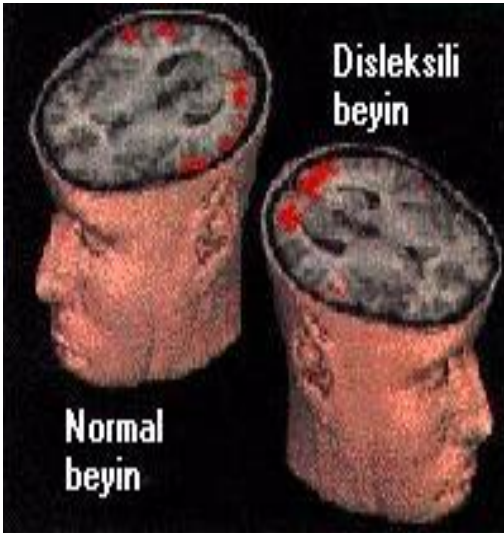
Son derece zeki olan insanların da dislektik olabileceği

unutulmamalıdır. Kendi alanlarında uzmanlaşmış ve ünlenmiş pek çok kişinin dislektik olduğu bilinmektedir.

Bazı ünlü dislektikler:
Fred Astaire
Alexander Graham Bell
Cher
Agatha Christie
Winston Churchill
Tom Cruise
Leonardo da Vinci
Thomas Edison
Albert Einstein
Magic Johnson
George Washington



Manyetik rezonans görüntülerine göre, kadın ve erkekte okuma sırasında beynin farklı alanları etkin hale geçiyor.



Işıklı bir noktanın hızlı hareketlerinin izlenmesi sırasında disleksili ve normal beyin arasındaki etkinlik farkı.

Disleksiye Artık Tanıyın

Dislektik çocuk;

- Harfleri ya da rakamları ters algılar.Örneğin 3 rakamını E harfi gibi,veya 6 rakamını 9 olarak görür,
- Okurken ve yazarken satırları veya sözcükleri atlar,
- Uzaklık ve derinlik algılamasında sorunları vardır.Bu nedenle eşyalara çarpabilir,sandalyelerden düşebilirler,
- Yön tayin edemez,sürekli sağı solu karıştırırlar,
 - Benzer sesleri birbirine karıştırır,örneğin soba yerine sopa ,kova yerine kofa der,
 - Günleri ard arda sayamaz,
- Ödevlerini yapmayı unuttur,sürekli hatırlatmak gerekir,
 - Kendisini çok zor ifade eder,kelimeleri sıralayıp,cümle oluşturmakta güçlük çeker,
 - Önce-sonra ,dün-bugün gibi kavramları karıştırır,
 - Arkadaşları ile olan ilişkileri genellikle bozuktur,
- Değişikliklere uyum sağlayamaz.